

平成26年 7月 30日
国土交通省木曾川下流河川事務所
水資源機構中部支社
水資源機構長良川河口堰管理所

長良川河口堰の管理状況

1. 概要

平成26年7月21日から7月27日までの1週間の長良川河口堰のゲート操作状況、気象・水象・水質状況等についてお知らせします。

【フラッシュ操作の実施状況】

アンダーフラッシュ操作を13回実施し、今年度の実施回数は延べ87回となりました。

【河口堰上下流の塩分濃度（塩化物イオン値）の状況】

堰上流部では5~8mg/l、堰下流部では290~14,000mg/lの値で推移しました。

飲用に適する塩分濃度は200mg/l以下、工業用では20mg/l以下であり堰上流部ではこれらの基準を満足しています。

【堰上流部における用水の利用状況】

長良導水（知多半島の4市5町への水道用水）として、約109万 m³（1週間の日平均取水量1.80m³/s）が利用されました。

その他各用水として水利権量の範囲内で利用されました。

【堰下流への流下量】

堰を通過して流れている流量は、1週間の日平均流量のうち最小の日の値は60m³/s（7月26日）、最大の日の値は170m³/s（7月21日）です。

- ## 2. 資料
- ① 長良川河口堰の管理状況（No. 733）……………1頁 ~6頁
 - ② 調査結果（平成26年7月21日~7月27日）……………1/7 ~7/7
 - ③ サツキマス入荷状況……………1/1
 - ④ アンダーフローによるフラッシュ操作とは…………… 1/1

3. 問合せ先

- ・堰関連 独立行政法人 水資源機構
 - 中部支社 総務課長 いしい 石井 ☎(052)231-7541 (代)
 - 長良川河口堰管理所 管理課長 はなだ 花田 ☎(0594)42-5012 (代)
- ・水質関連 国土交通省
 - 木曾川下流河川事務所 河川環境課長 おおの 大野 ☎(0594)24-5716

長良川河口堰のホームページで、最新および過去の管理情報をご覧になれます。
http://www.water.go.jp/chubu/nagara/14_kanri/index.html

QRコードは
こちらから
→



長良川河口堰の管理状況

No. 733

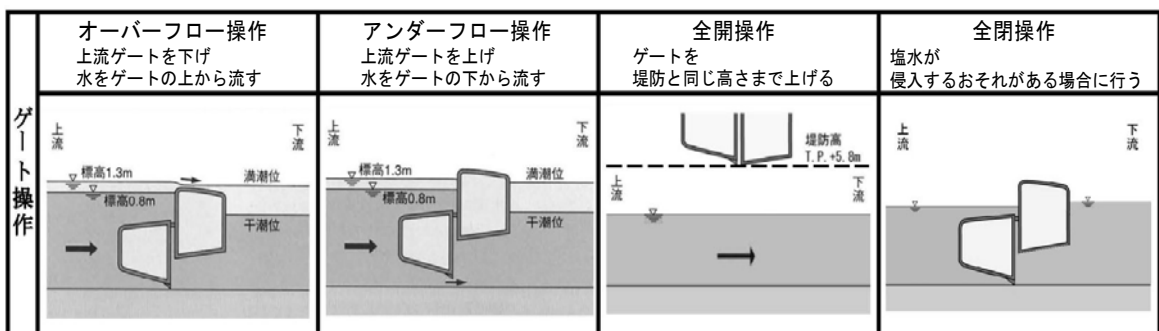
平成26年7月21日から7月27日までの1週間の長良川河口堰の管理状況は、以下のとおりです。

1. ゲートの操作状況等

1) 7月21日から7月27日までのゲート操作は次のとおり行いました。

9時時点の調節ゲート操作状況(※1)					フラッシュ操作実施状況		
月 日	オーバーフロー	アンダーフロー	全開	全閉	月 日	実施時間	ゲート状態(※2)
7月21日	①～⑩				7月21日	1:40～2:10	図a (左岸側)
						15:40～16:10	図b (右岸側)
7月22日	①～⑩				7月22日	3:00～3:30	図a (左岸側)
						17:10～17:40	図b (右岸側)
7月23日	①～⑩				7月23日	4:10～4:40	図a (左岸側)
						18:00～18:30	図b (右岸側)
7月24日	①～⑩				7月24日	5:10～5:40	図a (左岸側)
						18:40～19:10	図b (右岸側)
7月25日	①～⑩				7月25日	6:00～6:30	図a (左岸側)
						19:20～19:50	図b (右岸側)
7月26日	①～⑩				7月26日	6:40～7:10	図a (左岸側)
						—	—
7月27日	①～⑩				7月27日	7:10～7:40	図b (右岸側)
						20:00～20:30	図b (右岸側)

(※1) ゲート操作状況の解説：調節ゲート1号を①、調節ゲート2号を②として、9時時点のゲートの状態を表しています。

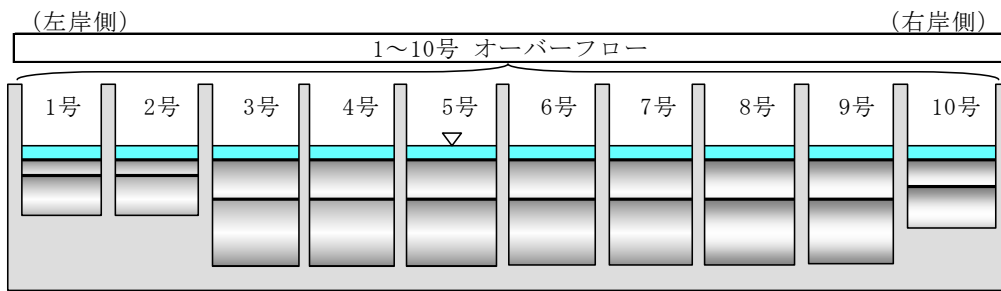


(※2) フラッシュ操作時のゲート状態
次ページ 図a～cを参照。

調節ゲート説明図

【平常時】

平常時オーバーフロー操作



【フラッシュ操作時】

図 a : アンダーフラッシュ操作 (左岸側)

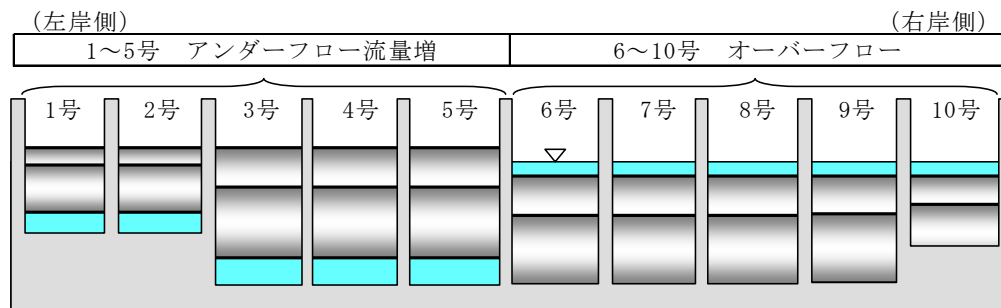


図 b : アンダーフラッシュ操作 (右岸側)

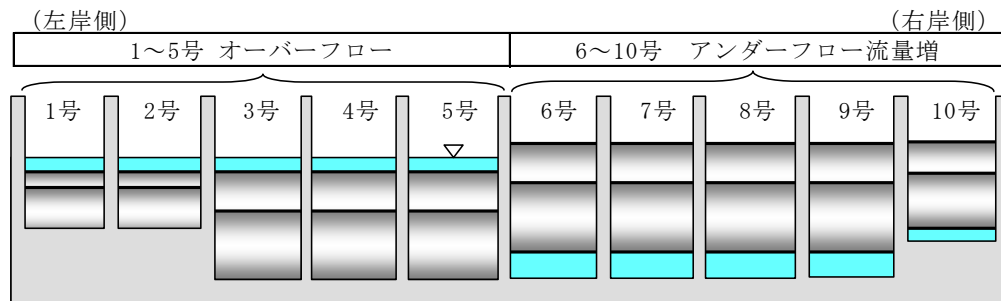
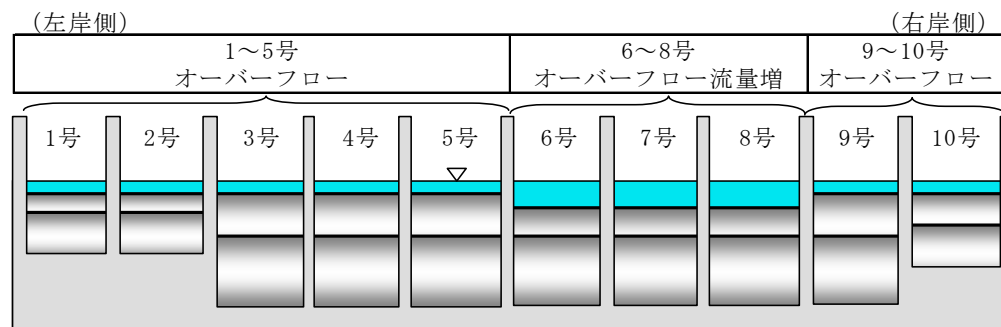


図 c : オーバーフラッシュ操作 (注)



(注) 伊勢大橋地点の表層のクロロフィル a 濃度が、 $40 \mu\text{g/L}$ を上回るとき、オーバーフローによるフラッシュ操作を実施することがあります。

2) 風水害時における警戒態勢

風水害時における警戒態勢の発令については、以下のとおり行いました。

①洪水

月 日	内 容	発 令 理 由 等
7月21日 4:34	態勢解除	岐阜地方気象台から岐阜県美濃地方(岐阜・西濃及び中濃)に発表されていた大雨・洪水注意報が解除されたため。
7月21日 23:05	注意態勢	岐阜地方気象台から岐阜県美濃地方(岐阜・西濃)に大雨・洪水注意報が発表されたため。
7月21日 23:56	第一警戒態勢	岐阜地方気象台から岐阜県美濃地方(岐阜・西濃)に大雨・洪水警報が発表されたため。
7月22日 1:55	注意態勢	岐阜地方気象台から岐阜県美濃地方(岐阜・西濃)に発表されていた大雨・洪水警報が洪水注意報に切替えられたため。
7月22日 4:05	態勢解除	岐阜地方気象台から岐阜県美濃地方(岐阜・西濃)に発表されていた洪水注意報が解除されたため。

2. 堰上下流水位の状況

1) 堰上流水位(※)

最高時	T. P. +1. 27m	7月 27日	18時22分頃
最低時	T. P. +0. 87m	7月 21日	16時12分頃

2) 堰下流水位

最高時	T. P. +0. 91m	7月 26日	18時54分頃
最低時	T. P. -1. 19m	7月 27日	13時14分頃

(※) 平常時の堰上流水位は、標高T. P. +1. 3mから標高T. P. +0. 8mまでの範囲で管理しています。

3. 気象、水象状況

河口堰地点の気象、水象は次のとおりです。

日	天 気	気温 (°C)	雨量 (mm)	風速 (m/s)	風向 (16方位)	忠節 流量 (m ³ /s)	堰下流へ の流下量 (真水) (m ³ /s)	備 考
7月21日	曇り時々晴れ	26.6	-	3.9	S	140	170	7月の過去 10ヶ年日平 均流下量 (m ³ /s) 290
22日	曇り時々晴れ	27.3	-	2.4	S	100	130	
23日	曇りのち晴れ	28.3	-	2.2	S	85	100	
24日	曇り時々晴れ	30.0	-	3.0	N	70	85	
25日	晴れ一時曇り	30.4	-	3.4	S	70	80	
26日	曇りのち晴れ	29.5	-	3.0	S	60	60	
27日	曇り時々晴れ 一時雨	30.8	2	4.4	NW	50	75	
合計			2					

※・気温は9時現在値です。

- ・雨量は当日0時から24時までの合計値です。
 - ・風速は当日0時から24時までの平均値です。
 - ・風向（平均風向）は当日0時から24時までの最頻値です。
 - ・忠節流量は9時現在値です。
 - ・堰下流への流下量は当日0時から24時までの平均値です。
 - ・忠節流量、堰下流への流下量の値は、100m³/s未満の場合には5m³/s刻み、100m³/s 以上の場合には有効数字2桁とした概略値です。
- なお、堰流下量については、堰上流水位を小潮・大潮の時期に応じて、標高T. P. +1.3mから標高T. P. +0.8mまでの範囲で変化させる操作により、日によって増減することがあります。

4. 閘門の利用状況

閘門の利用状況については、次のとおりです。

月 日	7月 21日	22日	23日	24日	25日	26日	27日
操作回数	22	11	18	16	11	25	41
利用船舶数	32	15	24	19	12	64	117

5. 水質等の状況

1) 河口堰上下流の塩分濃度変化（速報値）

河口堰では堰の上流水域を淡水化し、新たな水利用及び既存用水の常時取水の安定化を可能としています。

その確認のため、塩分濃度の状況を塩化物イオン値（Cl⁻濃度）で常に監視しています。堰上下流の塩分濃度は、次のとおりです。

塩分濃度（塩化物イオン値：mg/ℓ）						
月 日 時刻	堰上流左岸250m地点			堰下流左岸250m地点		
	上 層	中 層	下 層	上 層	中 層	下 層
7月 21日 9:00	8	7	7	290	690	1,500
22日 9:00	6	7	7	450	1,100	2,000
23日 9:00	6	5	6	2,300	4,500	5,500
24日 9:00	6	5	7	4,500	6,400	11,000
25日 9:00	6	6	6	5,200	9,100	13,000
26日 9:00	6	7	6	6,200	10,000	14,000
27日 9:00	7	7	7	5,700	9,300	12,000

※・塩分濃度（NaCl, MgCl₂, KCl等の混合時の濃度）とCl⁻濃度の関係は「塩分濃度=300+1.805×Cl⁻濃度」です。

・塩分濃度（塩化物イオン値）の基準は飲料水200mg/ℓ 以下、工業用水20mg/ℓ 以下です。

2) 堰上下流水域、揖斐川及び木曾川のシラベール（水質自動監視装置）のクロロフィルa（速報値）の状況は次のとおりです。

（単位：μg/L）

	堰下流水域			堰 上 流 水 域									堰流入地点			揖 斐 川			木 曾 川					
	揖斐長良大橋 3.0km			伊 勢 大 橋 6.4km			長良川大橋 13.6km			東 海 大 橋 22.6km			南 濃 大 橋 28.4km			大 藪 大 橋 31.2km			城 南 -0.5km			弥 富 8.7km		
	最大	最小	平均	最大	最小	平均	最大	最小	平均	最大	最小	平均	最大	最小	平均	最大	最小	平均	最大	最小	平均	最大	最小	平均
21日	46.4	5.1	16.5	53.9	11.0	25.9	6.2	2.2	4.0	3.2	1.4	2.0	3.1	2.0	2.3	5.8	2.9	3.9	17.6	2.6	7.9	4.3	3.0	3.5
22日	46.3	3.3	18.9	一部欠測のため 不明：A			11.2	2.1	5.7	1.9	1.0	1.4	一部欠測のため 不明：A			3.5	2.5	2.9	15.7	2.5	5.8	一部欠測のため 不明：A		
23日	一部欠測のため 不明：A			49.9	25.3	34.5	39.2	3.8	12.2	2.8	1.0	1.4	2.3	1.6	1.7	一部欠測のため 不明：A			一部欠測のため 不明：A			7.5	3.3	4.7
24日	22.9	3.8	12.2	60 以上	27.9	-	41.6	10.8	23.1	4.3	1.1	1.9	2.0	1.6	1.8	3.2	2.3	2.6	11.8	2.2	5.2	7.9	3.2	4.8
25日	22.7	1.6	7.3	60 以上	28.4	-	一部欠測のため 不明：A			一部欠測のため 不明：A			2.1	1.6	1.9	6.1	2.3	2.9	6.9	1.3	4.0	11.8	3.2	5.8
26日	16.5	1.4	5.6	60 以上	42.5	-	60 以上	32.8	-	14.5	1.6	5.0	3.4	1.7	2.2	4.1	2.6	3.1	14.6	1.3	6.1	10.7	3.2	5.5
27日	15.3	2.0	7.8	53.8	34.7	45.1	60 以上	39.7	-	7.7	2.9	5.1	2.8	2.0	2.4	5.8	2.9	4.1	8.9	2.5	5.0	9.8	3.0	5.7

※ クロロフィルaの測定範囲の上限値は60μg/Lです。

※ 欠測理由 A：保守点検 B：出水 C：計測・電送不良等

クロロフィルa（chlorophyll a）は、植物の光合成において基本的な役割を果たしている葉緑素のひとつで、光合成細菌を除くすべての緑色植物に含まれているため、藻類の存在量の指標となります。従って、藻類の発生量が増加すると、クロロフィルaの値が増加します。

- 3) 堰上下流の水面パトロール
 実施日：7月22日、26日、27日
 水面に特に異常は見られませんでした。

6. その他

- 1) ゲート保守点検
 7月23日、24日、25日に扉体、戸当り、開閉装置の保守点検を行いました。

2) 主な水利用

①長良導水（水道用水）

月 日	日平均取水量(m ³ /s)	備 考
7月 21日	1.76 m ³ /s	供給先： 知多半島の4市5町
22日	1.77 m ³ /s	
23日	1.79 m ³ /s	
24日	1.87 m ³ /s	
25日	1.87 m ³ /s	
26日	1.83 m ³ /s	
27日	1.71 m ³ /s	
期間中の取水総量		約 109 万 m ³
期間中の平均取水量		約 156 千 m ³ /日

※データの出典先

長良導水：水資源機構木曾川用水総合管理所

総量は、日平均取水量(m³/s)の合計に、86,400(=60秒×60分×24時間)を掛け、当該期間中の延べの使用水量に換算したものの。

②その他にも水利権量の範囲内で利用されました。

名 称	目 的	水利権量	供給先
長良川用水	かんがい	7.20 m ³ /s ^{*1}	羽島市、海津市
福原用水	かんがい	0.256m ³ /s ^{*2}	愛西市
中勢水道	水道用水	0.732m ³ /s ^{*2}	津市、松阪市
北伊勢工業用水	工業用水	2.951m ³ /s ^{*2}	桑名市、四日市市他
桑名市長島町	水道・かんがい・ 水路維持	1.22 m ³ /s ^{*2}	桑名市長島町

※1 期別最大取水量（6月8日～9月5日）

※2 年間最大取水量

調 査 結 果

(平成26年7月21日)

(1) 気象状況

(観測地点：堰管理所構内)		
天 候	曇り	(9時)
気 温	26.6℃	(9時)
降雨量	0 mm	(前日)

(3) 水位状況(9時)

堰上流：	T.P.	1.03 m
堰下流：	T.P.	-0.49 m
忠 節：	-2.55 m	(約 140 m ³ /s) ※
※速報値であり概数値です。 長良川50.2km地点 水位計零点標高T.P.+12.56m		

(2) 潮位状況(前日)

月 齢	22.8
潮 (堰下流水位計)	
満潮	13時20分 T.P. 0.40m
	- T.P. -
干潮	7時00分 T.P. -0.55m
	18時10分 T.P. -0.08m

(4) 塩分濃度(塩化物イオン値)(9時)

河口堰	観測位置	単位	堰上流左岸 5.4km+250m	堰下流左岸 5.4km-250m
塩分濃度 (塩化物イオン値)	上層	mg/l	8	290
	中層	mg/l	7	690
	下層	mg/l	7	1,500

(5) 水質状況(9時)

* 本表のデータは、速報値であり概数値です。

項目	単位	堰流入地点	堰上流水域				堰下流水域	揖斐川	木曾川
		大藪大橋 31.2km	南濃大橋 28.4km	東海大橋 22.6km	長良川大橋 13.6km	伊勢大橋 6.4km	揖斐長良大橋 3.0km	城 南 -0.5km	弥 富 8.7km
表層水温	℃	23.1	23.4	23.7	24.0	25.0	25.1	25.7	23.2
低層水温	℃	—	—	23.7	23.9	24.7	25.7	25.8	—
pH	—	7.0	7.2	7.3	7.2	7.3	7.4	—	—
表層DO	mg/l	6.5	7.6	8.5	7.0	7.8	7.6	5.3	8.1
低層DO	mg/l	—	—	8.6	6.9	7.2	1.5	4.5	—
COD	mg/l	3.5	2.0	—	—	3.0	—	—	—
濁度	度	19	18.0	8	8	8	5	—	—
電気伝導度	μS/cm	86	101	—	—	—	—	—	—
表層塩分濃度 (塩化物イオン値)	mg/l	—	—	4	5	5	760	2,320	ND
低層塩分濃度 (塩化物イオン値)	mg/l	—	—	4	4	5	11,580	5,920	—
総窒素	mg/l	1.04	1.05	0.94	0.76	0.93	0.97	—	—
総リン	mg/l	0.12	0.09	0.07	0.06	0.07	0.06	—	—
クロロフィルa	μg/l	4.9	3.1	2.0	3.6	13.1	7.1	2.9	3.3

ND：定量下限値未満

(6) ゲート操作状況(9時)

①～⑩号 オーバーフロー

調査結果

(平成26年7月22日)

(1) 気象状況

(観測地点：堰管理所構内)

天候	曇り	(9時)
気温	27.3℃	(9時)
降雨量	-mm	(前日)

(3) 水位状況(9時)

堰上流	T.P.	1.00 m
堰下流	T.P.	-0.64 m
忠節	-2.85 m	(約 100 m ³ /s) ※

※速報値であり概数値です。
長良川50.2km地点 水位計零点標高T.P.+12.56m

(2) 潮位状況(前日)

月齢 : 23.8

潮 (堰下流水位計)

満潮	1時00分	T.P.	0.65m
	15時10分	T.P.	0.48m
干潮	8時10分	T.P.	-0.57m
	20時00分	T.P.	0.01m

(4) 塩分濃度(塩化物イオン値)(9時)

河口堰	観測位置	単位	堰上流左岸 5.4km+250m	堰下流左岸 5.4km-250m
塩分濃度 (塩化物イオン値)	上層	mg/l	6	450
	中層	mg/l	7	1,100
	下層	mg/l	7	2,000

(5) 水質状況(9時)

*本表のデータは、速報値であり概数値です。

項目	単位	堰流入地点	堰上流水域				堰下流水域	揖斐川	木曾川
		大藪大橋 31.2km	南濃大橋 28.4km	東海大橋 22.6km	長良川大橋 13.6km	伊勢大橋 6.4km	揖斐長良大橋 3.0km	城南 -0.5km	弥富 8.7km
表層水温	℃	23.9	欠測	24.7	24.6	25.3	25.3	25.9	24.1
低層水温	℃	—	—	24.8	24.4	24.3	25.5	26.4	—
pH	—	7.0	欠測	7.3	7.2	7.5	7.3	—	—
表層DO	mg/l	6.4	欠測	8.9	7.5	8.4	6.6	5.8	8.1
低層DO	mg/l	—	—	8.9	7.5	6.5	4.9	2.4	—
COD	mg/l	2.6	欠測	—	—	3.1	—	—	—
濁度	度	7	欠測	6	7	8	4	—	—
電気伝導度	μS/cm	100	欠測	—	—	—	—	—	—
表層塩分濃度 (塩化物イオン値)	mg/l	—	—	4	5	5	480	2,060	ND
低層塩分濃度 (塩化物イオン値)	mg/l	—	—	4	4	4	8,520	7,980	—
総窒素	mg/l	0.79	0.98	0.82	0.77	0.96	0.96	—	—
総リン	mg/l	0.06	0.06	0.07	0.06	0.07	0.07	—	—
クロロフィルa	μg/l	3.2	欠測	1.1	3.1	21.7	5.5	2.8	3.7

ND：定量下限値未満

(6) ゲート操作状況(9時)

①～⑩号 オーバーフロー

調 査 結 果

(平成26年7月23日)

(1) 気象状況

(観測地点：堰管理所構内)		
天 候	：	晴れ (9時)
気 温	：	28.3℃ (9時)
降雨量	：	- mm (前日)

(3) 水位状況 (9時)

堰上流	：	T.P.	0.97 m
堰下流	：	T.P.	-0.63 m
忠 節	：	-2.98 m	(約 85 m ³ /s) ※
※速報値であり概数値です。 長良川50.2km地点 水位計零点標高T.P.+12.56m			

(2) 潮位状況 (前日)

月 齢	：	24.8
潮 (堰下流水位計)		
満潮	：	1時30分 T.P. 0.61m
		16時40分 T.P. 0.59m
干潮	：	9時10分 T.P. -0.64m
		21時50分 T.P. 0.05m

(4) 塩分濃度 (塩化物イオン値) (9時)

河口堰	観測位置	単位	堰上流左岸 5.4km+250m	堰下流左岸 5.4km-250m
塩分濃度 (塩化物イオン値)	上層	mg/l	6	2,300
	中層	mg/l	5	4,500
	下層	mg/l	6	5,500

(5) 水質状況 (9時)

* 本表のデータは、速報値であり概数値です。

項目	単位	堰流入地点	堰上流水域				堰下流水域	揖斐川	木曾川
		大藪大橋 31.2km	南濃大橋 28.4km	東海大橋 22.6km	長良川大橋 13.6km	伊勢大橋 6.4km	揖斐長良大橋 3.0km	城 南 -0.5km	弥 富 8.7km
表層水温	℃	欠測	25.3	25.7	25.2	24.9	25.9	26.7	25.0
低層水温	℃	—	—	25.8	24.8	24.3	26.5	27.4	—
pH	—	欠測	7.3	7.3	7.3	7.7	7.3	—	—
表層DO	mg/l	欠測	8.0	8.8	8.0	7.5	5.8	6.2	8.0
低層DO	mg/l	—	—	8.8	7.8	6.2	1.0	4.0	—
COD	mg/l	欠測	1.4	—	—	3.2	—	—	—
濁度	度	欠測	4.2	4	5	10	5	—	—
電気伝導度	μS/cm	欠測	101	—	—	—	—	—	—
表層塩分濃度 (塩化物イオン値)	mg/l	—	—	4	5	4	1,980	3,400	ND
低層塩分濃度 (塩化物イオン値)	mg/l	—	—	5	4	4	9,820	9,560	—
総窒素	mg/l	0.79	0.98	0.78	0.73	0.94	1.01	—	—
総リン	mg/l	0.06	0.07	0.07	0.06	0.06	0.07	—	—
クロロフィルa	μg/l	欠測	1.7	1.0	4.9	31.8	7.0	4.6	3.4

ND：定量下限値未満

(6) ゲート操作状況 (9時)

①～⑩号 オーバーフロー

調 査 結 果

(平成26年7月24日)

(1) 気象状況

(観測地点：堰管理所構内)

天 候 : 曇り (9時)

気 温 : 30.0 °C (9時)

降雨量 : - mm (前日)

(3) 水位状況 (9時)

堰上流 : T.P. 1.02 m

堰下流 : T.P. -0.60 m

忠 節 : -3.08 m (約 70 m³/s) ※

※速報値であり概数値です。
長良川50.2km地点 水位計零点標高T.P.+12.56m

(2) 潮位状況 (前日)

月 齢 : 25.8

潮 (堰下流水位計)

満潮 : 3時20分 T.P. 0.67m

16時30分 T.P. 0.76m

干潮 : 10時10分 T.P. -0.69m

22時30分 T.P. -0.04m

(4) 塩分濃度 (塩化物イオン値) (9時)

河口堰	観測位置	単位	堰上流左岸 5.4km+250m	堰下流左岸 5.4km-250m
塩分濃度 (塩化物イオン値)	上層	mg/l	6	4,500
	中層	mg/l	5	6,400
	下層	mg/l	7	11,000

(5) 水質状況 (9時)

* 本表のデータは、速報値であり概数値です。

項目	単位	堰流入地点	堰上流水域				堰下流水域	揖斐川	木曾川
		大藪大橋 31.2km	南濃大橋 28.4km	東海大橋 22.6km	長良川大橋 13.6km	伊勢大橋 6.4km	揖斐長良大橋 3.0km	城 南 -0.5km	弥 富 8.7km
表層水温	°C	25.3	25.9	25.8	26.0	26.4	26.6	27.6	25.3
低層水温	°C	—	—	25.8	25.6	24.4	27.4	27.6	—
pH	—	7.2	7.5	7.2	7.4	9.1	7.3	—	—
表層DO	mg/l	6.9	9.2	8.0	7.9	10.0	6.2	5.7	7.8
低層DO	mg/l	—	—	8.0	7.4	6.0	3.3	3.4	—
COD	mg/l	2.3	1.4	—	—	3.5	—	—	—
濁度	度	3	4.2	3	4	11	4	—	—
電気伝導度	μS/cm	118	107	—	—	—	—	—	—
表層塩分濃度 (塩化物イオン値)	mg/l	—	—	4	5	4	2,920	5,460	ND
低層塩分濃度 (塩化物イオン値)	mg/l	—	—	6	4	4	7,180	10,280	—
総窒素	mg/l	0.80	0.99	0.78	0.72	0.93	1.01	—	—
総リン	mg/l	0.05	0.06	0.07	0.06	0.06	0.07	—	—
クロロフィルa	μg/l	2.6	1.9	1.1	10.8	54.4	9.6	4.7	3.7

ND : 定量下限値未満

(6) ゲート操作状況 (9時)

①～⑩号 オーバーフロー

調査結果

(平成26年7月25日)

(1) 気象状況

(観測地点：堰管理所構内)

天候	： 晴れ	(9時)
気温	： 30.4℃	(9時)
降雨量	： - mm	(前日)

(3) 水位状況(9時)

堰上流	： T.P.	1.10 m
堰下流	： T.P.	-0.50 m
忠節	： -3.08 m	(約 70 m ³ /s) ※

※速報値であり概数値です。
長良川50.2km地点 水位計零点標高T.P.+12.56m

(2) 潮位状況(前日)

月 齢 : 26.8

潮 (堰下流水位計)

満潮	： 3時50分	T.P.	0.75m
			17時20分 T.P. 0.79m
干潮	： 11時00分	T.P.	-0.88m
			23時20分 T.P. -0.22m

(4) 塩分濃度(塩化物イオン値)(9時)

河口堰	観測位置	単位	堰上流左岸 5.4km+250m	堰下流左岸 5.4km-250m
塩分濃度 (塩化物イオン値)	上層	mg/l	6	5,200
	中層	mg/l	6	9,100
	下層	mg/l	6	13,000

(5) 水質状況(9時)

*本表のデータは、速報値であり概数値です。

項目	単位	堰流入地点	堰上流水域					堰下流水域	揖斐川	木曾川
		大藪大橋 31.2km	南濃大橋 28.4km	東海大橋 22.6km	長良川大橋 13.6km	伊勢大橋 6.4km	揖斐長良大橋 3.0km	城 南 -0.5km	弥 富 8.7km	
表層水温	℃	25.0	25.6	26.0	26.3	26.5	27.3	27.6	26.0	
低層水温	℃	—	—	25.9	26.2	25.3	27.4	26.5	—	
pH	—	7.2	7.5	7.2	7.4	8.1	7.7	—	—	
表層DO	mg/l	7.4	9.7	7.6	8.4	9.6	6.4	4.6	7.6	
低層DO	mg/l	—	—	7.6	7.9	6.7	1.9	2.4	—	
COD	mg/l	2.3	1.6	—	—	3.2	—	—	—	
濁度	度	3	4.0	3	5	8	6	—	—	
電気伝導度	μS/cm	115	114	—	—	—	—	—	—	
表層塩分濃度 (塩化物イオン値)	mg/l	—	—	5	5	4	4,580	7,640	240	
低層塩分濃度 (塩化物イオン値)	mg/l	—	—	7	5	4	11,840	12,980	—	
総窒素	mg/l	0.81	1.00	0.80	0.69	0.88	1.06	—	—	
総リン	mg/l	0.05	0.06	0.07	0.06	0.05	0.08	—	—	
クロロフィルa	μg/l	2.8	1.9	1.3	15.7	33.8	15.5	3.1	4.0	

ND：定量下限値未満

(6) ゲート操作状況(9時)

①～⑩号 オーバーフロー

調査結果

(平成26年7月26日)

(1) 気象状況

(観測地点：堰管理所構内)		
天候	曇り	(9時)
気温	29.5℃	(9時)
降雨量	-mm	(前日)

(3) 水位状況(9時)

堰上流	T.P.	1.10 m
堰下流	T.P.	-0.27 m
忠節	-3.19 m	(約 60 m ³ /s) ※
※速報値であり概数値です。 長良川50.2km地点 水位計零点標高T.P.+12.56m		

(2) 潮位状況(前日)

月齢	27.8
潮 (堰下流水位計)	
満潮	5時00分 T.P. 0.75m
	18時10分 T.P. 0.85m
干潮	11時40分 T.P. -1.04m
	- T.P. -

(4) 塩分濃度(塩化物イオン値)(9時)

河口堰	観測位置	単位	堰上流左岸 5.4km+250m	堰下流左岸 5.4km-250m
塩分濃度 (塩化物イオン値)	上層	mg/l	6	6,200
	中層	mg/l	7	10,000
	下層	mg/l	6	14,000

(5) 水質状況(9時)

*本表のデータは、速報値であり概数値です。

項目	単位	堰流入地点	堰上流水域					堰下流水域	揖斐川	木曾川
		大藪大橋 31.2km	南濃大橋 28.4km	東海大橋 22.6km	長良川大橋 13.6km	伊勢大橋 6.4km	揖斐長良大橋 3.0km	城南 -0.5km	弥富 8.7km	
表層水温	℃	26.3	27.5	26.3	27.2	27.7	27.2	28.1	27.5	
低層水温	℃	—	—	26.4	26.9	25.1	27.7	27.8	—	
pH	—	7.3	7.7	7.3	7.8	8.7	7.6	—	—	
表層DO	mg/l	7.2	11.1	7.7	9.5	11.5	6.3	5.4	7.2	
低層DO	mg/l	—	—	7.9	9.1	5.7	1.0	2.7	—	
COD	mg/l	2.1	1.6	—	—	3.5	—	—	—	
濁度	度	2	4.2	4	5	10	5	—	—	
電気伝導度	μS/cm	119	124	—	—	—	—	—	—	
表層塩分濃度 (塩化物イオン値)	mg/l	—	—	5	5	4	4,380	6,760	840	
低層塩分濃度 (塩化物イオン値)	mg/l	—	—	6	5	4	11,400	11,780	—	
総窒素	mg/l	0.90	1.02	0.77	0.67	0.85	1.06	—	—	
総リン	mg/l	0.05	0.07	0.07	0.05	0.05	0.08	—	—	
クロロフィルa	μg/l	3.2	2.3	2.3	32.8	53.8	16.5	4.0	4.0	

ND：定量下限値未満

(6) ゲート操作状況(9時)

①～⑩号 オーバーフロー

調 査 結 果

(平成26年7月27日)

(1) 気象状況

(観測地点：堰管理所構内)

天 候 : 晴れ (9時)

気 温 : 30.8 °C (9時)

降雨量 : - mm (前日)

(3) 水位状況(9時)

堰上流 : T.P. 1.22 m

堰下流 : T.P. 0.03 m

忠 節 : -3.25 m (約 55 m³/s) ※

※速報値であり概数値です。
長良川50.2km地点 水位計零点標高T.P.+12.56m

(2) 潮位状況(前日)

月 齢 : 28.8

潮 (堰下流水位計)

満潮 : 5時10分 T.P. 0.84m

18時40分 T.P. 0.91m

干潮 : 0時00分 T.P. -0.35m

12時30分 T.P. -1.13m

(4) 塩分濃度(塩化物イオン値)(9時)

河口堰	観測位置	単位	堰上流左岸 5.4km+250m	堰下流左岸 5.4km-250m
塩分濃度 (塩化物イオン値)	上層	mg/l	7	5,700
	中層	mg/l	7	9,300
	下層	mg/l	7	12,000

(5) 水質状況(9時)

*本表のデータは、速報値であり概数値です。

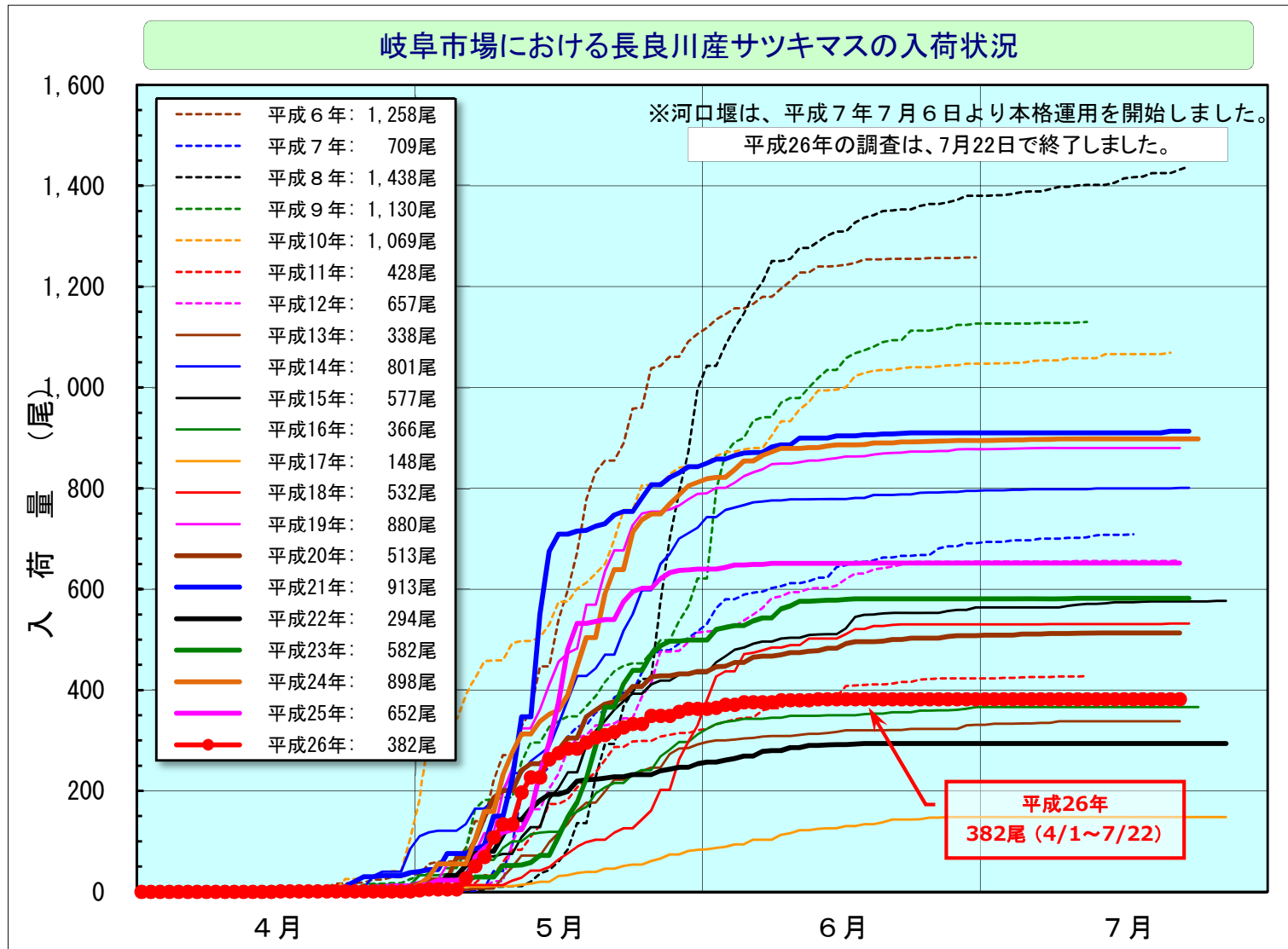
項目	単位	堰流入地点	堰上流水域					堰下流水域	揖斐川	木曾川
		大藪大橋 31.2km	南濃大橋 28.4km	東海大橋 22.6km	長良川大橋 13.6km	伊勢大橋 6.4km	揖斐長良大橋 3.0km	城 南 -0.5km	弥 富 8.7km	
表層水温	°C	27.1	28.2	28.0	28.0	27.6	28.5	29.2	28.8	
低層水温	°C	—	—	28.1	27.2	25.3	28.8	28.9	—	
pH	—	7.8	8.0	7.6	8.5	9.2	7.4	—	—	
表層DO	mg/l	8.8	11.7	8.5	10.8	9.7	5.3	5.9	6.9	
低層DO	mg/l	—	—	8.8	8.4	5.2	2.4	4.2	—	
COD	mg/l	2.5	1.6	—	—	3.8	—	—	—	
濁度	度	6	5.4	5	7	12	8	—	—	
電気伝導度	μS/cm	115	130	—	—	—	—	—	—	
表層塩分濃度 (塩化物イオン値)	mg/l	—	—	5	5	4	5,400	8,500	1,360	
低層塩分濃度 (塩化物イオン値)	mg/l	—	—	6	5	4	8,720	10,200	—	
総窒素	mg/l	0.75	2.39	0.71	0.65	0.85	1.03	—	—	
総リン	mg/l	0.07	0.06	0.07	0.05	0.06	0.08	—	—	
クロロフィルa	μg/l	4.4	2.4	3.4	39.7	36.4	14.1	5.0	4.7	

ND : 定量下限値未満

(6) ゲート操作状況(9時)

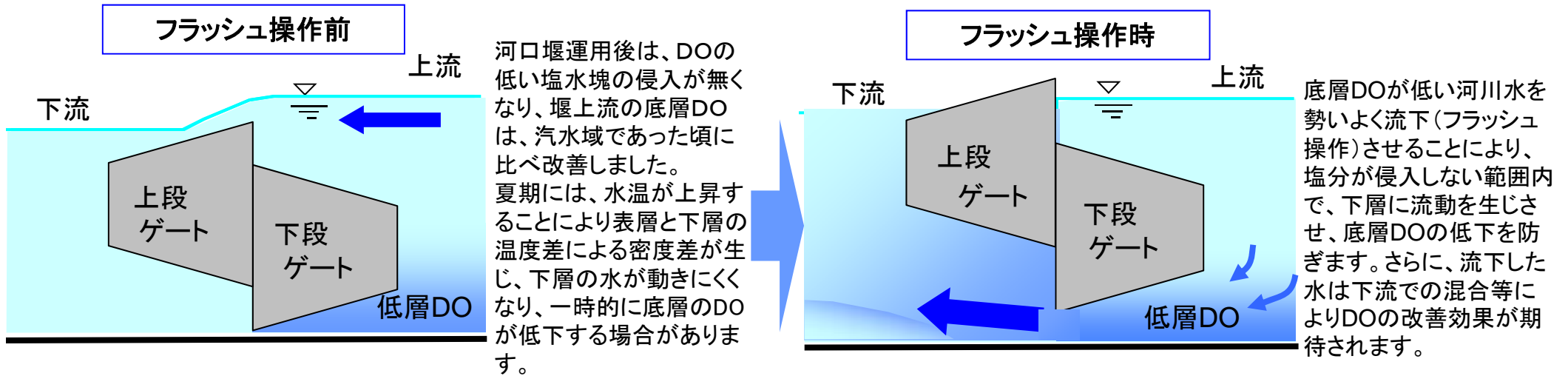
①~⑩号 オーバーフロー

サツキマス入荷状況



アンダーフローによるフラッシュ操作とは

- 目的** 河川環境の保全と更なる改善に向け、夏期（4月～9月）に、堰上流河川の底層の溶存酸素量（DO）が低下する頻度を減少させることを目指す。
- 実施内容** 伊勢大橋地点の底層DOが7.5mg/l未満のとき、堰下流水位が満潮を迎えた後、アンダーフロー操作によって30分間、最大600m³/秒の流出量の増量操作を行う。



【フラッシュ操作による水位変化の模式図】

