

平成27年 9月16日
国土交通省木曾川下流河川事務所
水資源機構中部支社
水資源機構長良川河口堰管理所

長良川河口堰の管理状況

1. 概要

平成27年9月7日から9月13日までの1週間の長良川河口堰のゲート操作状況、気象・水象・水質状況等についてお知らせします。

【フラッシュ操作の実施状況】

当期間は、洪水により河川流量が増加したことから、アンダーフラッシュ操作は実施していません。なお、今年度の実施回数は延べ105回です。

【河口堰上下流の塩分濃度（塩化物イオン値）の状況】

堰上流部では3~8mg/l、堰下流部では6~7,100mg/lの値で推移しました。

飲用に適する塩分濃度は200mg/l以下、工業用では20mg/l以下であり堰上流部ではこれらの基準を満足しています。

【堰上流部における用水の利用状況】

長良導水（知多半島の4市5町への水道用水）として、約96万m³（1週間の日平均取水量1.59m³/s）が利用されました。

その他各用水として水利権量の範囲内で利用されました。

【堰下流への流下量】

堰を通過して流れている流量は、1週間の日平均流量のうち最小の日の値は220m³/s（9月13日）、最大の日の値は620m³/s（9月7日）です。

2. 資料
- ① 長良川河口堰の管理状況（No. 788） …………… 1頁 ~ 6頁
 - ② 調査結果（平成27年9月7日~9月13日） …………… 1/7 ~ 7/7
 - ③ アンダーフローによるフラッシュ操作とは … 1/1

3. 配布先
- 中部地方整備局記者クラブ、岐阜県政記者クラブ、三重県政記者クラブ、第二県政記者クラブ（三重県）、桑名記者クラブに同時配布します。

4. 問合せ先

- ・堰関連 独立行政法人 水資源機構
中部支社 総務課長 いし石井 ☎(052) 231-7541 (代)
長良川河口堰管理所 管理課長 はな花田 ☎(0594) 42-5012 (代)
- ・水質関連 国土交通省
木曾川下流河川事務所 総括保全対策官 にしはら西原 ☎(0594) 24-5715

長良川河口堰のホームページはこちらを検索

HP

過去の
管理情報→



長良川河口堰
のゲート操作→



長良川河口堰の管理状況

No. 788

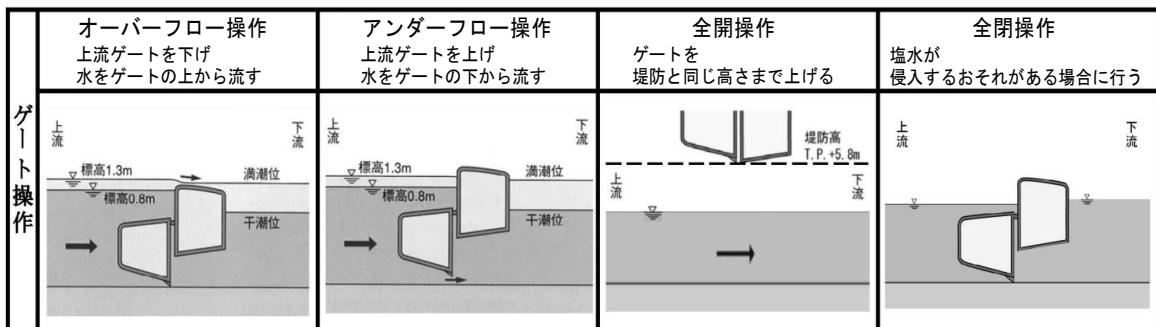
平成27年9月7日から9月13日までの1週間の長良川河口堰の管理状況は、以下のとおりです。

1. ゲートの操作状況等

1) 9月7日から9月13日までのゲート操作は次のとおり行いました。

9時時点の調節ゲート操作状況(※1)					フラッシュ操作実施状況		
月 日	オーバーフロー	アンダーフロー	全開	全閉	月 日	実施時間	ゲート状態(※2)
9月 7日	①～⑩				9月 7日	-	-
9月 8日	①～⑩				9月 8日	-	-
9月 9日	①～⑩				9月 9日	-	-
9月 10日	①～⑩				9月 10日	-	-
9月 11日	①～⑩				9月 11日	-	-
9月 12日	①～⑩				9月 12日	-	-
9月 13日	①～⑩				9月 13日	-	-

(※1) ゲート操作状況の解説：調節ゲート1号を①、調節ゲート2号を②として、9時時点のゲートの状態を表しています。

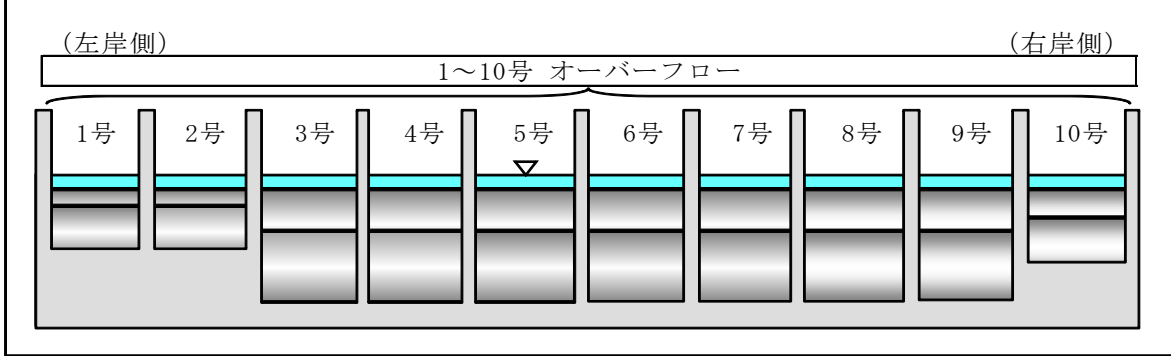


(※2) フラッシュ操作時のゲート状態
次ページ 図 a～c を参照。

調節ゲート説明図

【平常時】

平常時オーバーフロー操作



【フラッシュ操作時】

図 a : アンダーフラッシュ操作 (左岸側)

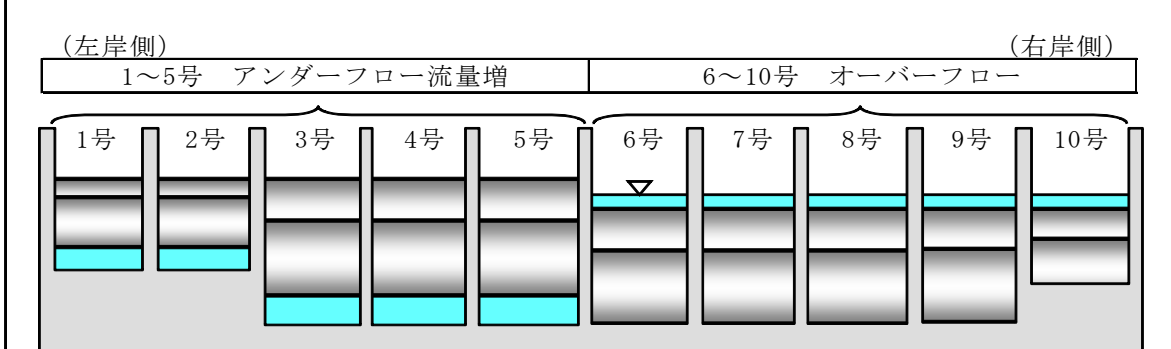


図 b : アンダーフラッシュ操作 (右岸側)

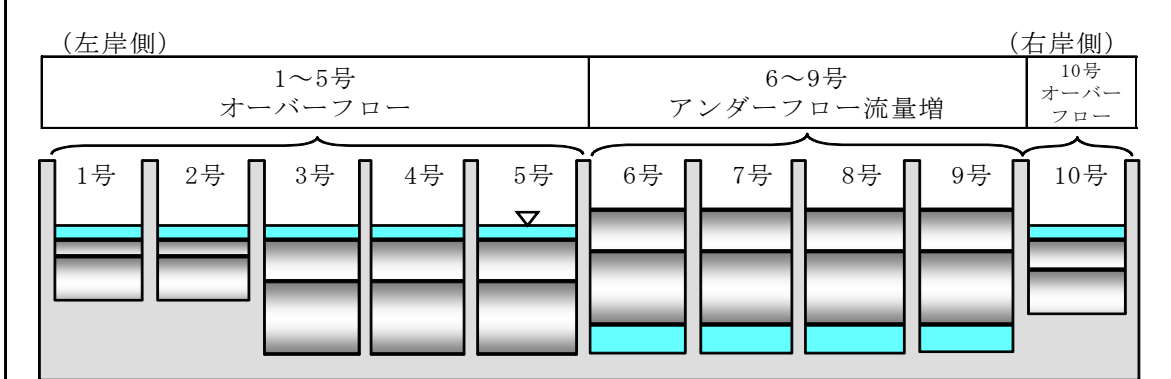
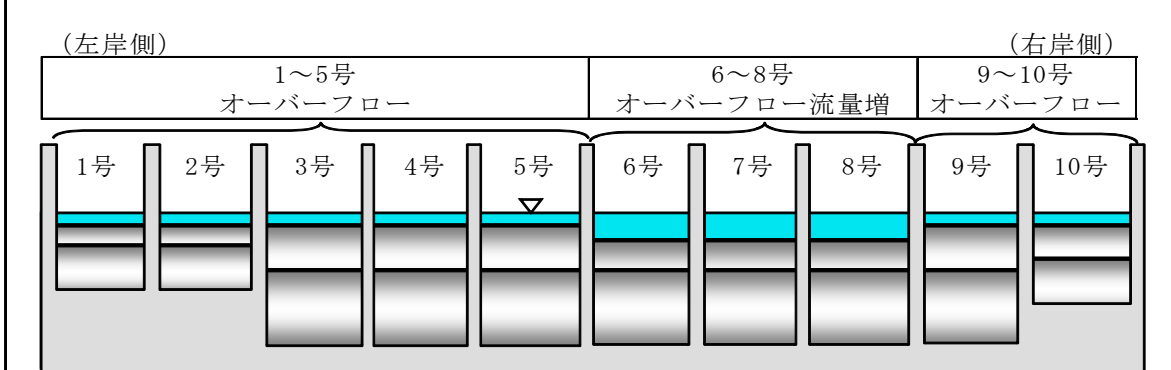


図 c : オーバーフラッシュ操作 (注)



(注) 伊勢大橋地点の表層のクロロフィル a 濃度が、 $40 \mu\text{g/L}$ を上回るとき、オーバーフローによるフラッシュ操作を実施することがあります。

2) 風水害時における警戒態勢

風水害時における警戒態勢の発令については、以下のとおり行いました。

月 日	内 容	発 令 理 由 等
9月 7日 17:10	注意態勢	墨俣地点流量が500m ³ /sを下回り、流量の増加が見込まれなかったため。
9月 8日 16:42	第一警戒態勢	岐阜地方气象台から岐阜県美濃地方(中濃)に大雨警報が発表されたため。
9月 10日 18:20	注意態勢	墨俣地点流量が500m ³ /sを下回り、流量の増加が見込まれなかったため。
9月 12日 14:50	態勢解除	墨俣地点流量が200m ³ /sを下回り、流量の増加が見込まれなかったため。

2. 堰上下流水位の状況

1) 堰上流水位(※)

最高時 T. P. +1.42m(※) 9月 12日 18時51分頃

最低時 T. P. +0.84m 9月 8日 0時35分頃

2) 堰下流水位

最高時 T. P. +1.23m 9月 12日 18時21分頃

最低時 T. P. -0.76m 9月 13日 12時47分頃

(※) 平常時の堰上流水位は、標高T. P. +1.3mから標高T. P. +0.8mまでの範囲で管理していますが、塩水侵入のおそれがあったため、標高T. P. +1.3mを超えて管理しました。

3. 気象、水象状況

河口堰地点の気象、水象は次のとおりです。

日	天 気	気温 (°C)	雨量 (mm)	風速 (m/s)	風向 (16方位)	忠節 流量 (m ³ /s)	堰下流へ の流下量 (真水) (m ³ /s)	備 考
9月 7日	曇り一時雨	24.4	5	1.7	NNE	590	620	9月の過去 10ヶ年日平 均流下量 (m ³ /s) 160
8日	雨一時曇り	22.1	54	2.4	N	300	430	
9日	雨時々曇り 一時晴れ	20.1	72	5.7	N	350	490	
10日	晴れ時々曇り 一時雨	24.3	0	3.7	NW	470	580	
11日	晴れ	23.7	-	6.3	NNW	290	370	
12日	晴れ	21.9	-	2.3	S	200	250	
13日	曇りのち晴れ	23.8	-	3.4	NNE	160	220	
合計			131					

※・気温は9時現在値です。

- ・雨量は当日0時から24時までの合計値です。
 - ・風速は当日0時から24時までの平均値です。
 - ・風向（平均風向）は当日0時から24時までの最頻値です。
 - ・忠節流量は9時現在値です。
 - ・堰下流への流下量は当日0時から24時までの平均値です。
 - ・忠節流量、堰下流への流下量の値は、100m³/s未満の場合には5m³/s刻み、100m³/s 以上の場合には有効数字2桁とした概略値です。
- なお、堰流下量については、堰上流水位を小潮・大潮の時期に応じて、標高T. P. +1.3mから標高T. P. +0.8mまでの範囲で変化させる操作により、日によって増減することがあります。

4. 閘門の利用状況

閘門の利用状況については、次のとおりです。

月 日	9月 7日	8日	9日	10日	11日	12日	13日
操作回数	5	9	0	9	10	9	19
利用船舶数	10	20	0	12	15	12	53

5. 水質等の状況

1) 河口堰上下流の塩分濃度変化（速報値）

河口堰では堰の上流水域を淡水化し、新たな水利用及び既存用水の常時取水の安定化を可能としています。

その確認のため、塩分濃度の状況を塩化物イオン値（Cl⁻濃度）で常に監視しています。堰上下流の塩分濃度は、次のとおりです。

塩分濃度（塩化物イオン値：mg/ℓ）						
月 日 時刻	堰上流左岸250m地点			堰下流左岸250m地点		
	上 層	中 層	下 層	上 層	中 層	下 層
9月 7日 9:00	8	7	7	9	8	8
8日 9:00	3	3	4	33	30	20
9日 9:00	5	5	5	230	250	270
10日 9:00	5	5	5	6	7	10
11日 9:00	5	5	5	10	14	6
12日 9:00	6	5	6	1,300	3,300	4,400
13日 9:00	6	5	6	1,700	2,800	7,100

※・塩分濃度（NaCl, MgCl₂, KCl等の混合時の濃度）とCl⁻濃度の関係は「塩分濃度=300+1.805×Cl⁻濃度」です。

・塩分濃度（塩化物イオン値）の基準は飲料水200mg/ℓ 以下、工業用水20mg/ℓ 以下です。

2) 堰上下流水域、揖斐川及び木曾川のシラベール（水質自動監視装置）のクロロフィルa（速報値）の状況は次のとおりです。

（単位：μg/L）

	堰下流水域			堰 上 流 水 域									堰流入地点			揖 斐 川			木 曾 川					
	揖斐長良大橋 3.0km			伊 勢 大 橋 6.4km			長良川大橋 13.6km			東 海 大 橋 22.6km			南 濃 大 橋 28.4km			大 藪 大 橋 31.2km			城 南 -0.5km			弥 富 8.7km		
	最大	最小	平均	最大	最小	平均	最大	最小	平均	最大	最小	平均	最大	最小	平均	最大	最小	平均	最大	最小	平均	最大	最小	平均
7日	3.0	0.4	1.8	4.0	1.7	2.8	6.2	0.8	3.1	6.2	2.3	4.5	4.7	2.6	3.8	4.9	2.4	3.8	7.7	1.6	2.6	5.8	4.3	5.0
8日	3.8	1.9	3.0	一部欠測のため 不明：A			2.7	1.5	2.0	2.8	1.7	2.1	一部欠測のため 不明：A			一部欠測のため 不明：A			5.9	2.3	3.3	一部欠測のため 不明：A		
9日	3.4	1.8	2.6	3.1	1.9	2.4	3.1	1.7	2.3	3.2	1.9	2.4	3.4	2.3	2.8	3.1	2.1	2.6	4.4	2.5	3.3	5.7	4.8	5.2
10日	一部欠測のため 不明：A			2.8	1.9	2.2	一部欠測のため 不明：A			3.7	2.5	2.9	3.1	2.4	2.7	3.2	2.3	2.7	一部欠測のため 不明：A			5.5	4.3	4.7
11日	4.0	2.2	2.9	2.6	2.0	2.2	一部欠測のため 不明：A			一部欠測のため 不明：A			2.5	1.6	1.9	2.4	1.4	1.8	6.3	1.9	4.0	5.1	4.3	4.6
12日	4.9	0.8	2.4	2.3	1.6	1.8	0.8	0.2	0.6	1.4	0.8	1.1	1.6	1.3	1.5	1.6	1.2	1.4	3.8	1.3	2.0	4.6	4.0	4.2
13日	1.9	0.5	1.4	1.7	1.4	1.6	0.5	0.1	0.3	1.3	0.7	0.9	1.6	1.3	1.4	1.6	1.1	1.3	20.8	1.6	4.2	4.6	4.0	4.2

※ クロロフィルaの測定範囲の上限値は60μg/Lです。

※ 欠測理由 A：保守点検 B：出水 C：計測・電送不良等

クロロフィルa（chlorophyll a）は、植物の光合成において基本的な役割を果たしている葉緑素のひとつで、光合成細菌を除くすべての緑色植物に含まれているため、藻類の存在量の指標となります。従って、藻類の発生量が増加すると、クロロフィルaの値が増加します。

6. その他

1) ゲート保守点検

9月11日に扉体、戸当り、開閉装置の保守点検を行いました。

2) 主な水利用

①長良導水（水道用水）

月 日	日平均取水量(m ³ /s)	備 考
9月 7日	1.59 m ³ /s	供給先： 知多半島の4市5町
8日	1.54 m ³ /s	
9日	1.53 m ³ /s	
10日	1.65 m ³ /s	
11日	1.67 m ³ /s	
12日	1.66 m ³ /s	
13日	1.50 m ³ /s	
期間中の取水総量		約 96 万 m ³
期間中の平均取水量		約 137 千 m ³ /日

※データの出典先

長良導水：水資源機構木曾川用水総合管理所

総量は、日平均取水量(m³/s)の合計に、86,400(=60秒×60分×24時間)を掛け、当該期間中の延べの使用水量に換算したものの。

②その他にも水利権量の範囲内で利用されました。

名 称	目 的	水利権量	供給先
長良川用水	かんがい	4.35 m ³ /s※1	羽島市、海津市
福原用水	かんがい	0.256m ³ /s※2	愛西市
中勢水道	水道用水	0.732m ³ /s※2	津市、松阪市
北伊勢工業用水	工業用水	2.951m ³ /s※2	桑名市、四日市市他
桑名市長島町	水道・かんがい・ 水路維持	1.22 m ³ /s※2	桑名市長島町

※1 期別最大取水量（9月 6日～9月30日）

※2 年間最大取水量

調査結果

(平成27年9月7日)

(1) 気象状況

(観測地点：堰管理所構内)		
天候	曇り	(9時)
気温	24.4℃	(9時)
降雨量	44mm	(前日)

(3) 水位状況(9時)

堰上流	T.P.	0.85m
堰下流	T.P.	-0.12m
忠節	-1.13m	(約 590 m ³ /s) ※
※速報値であり概数値です。 長良川50.2km地点 水位計零点標高T.P.+12.56m		

(2) 潮位状況(前日)

月齢	22.5		
潮	(堰下流水位計)		
満潮	13時30分	T.P.	0.77m
	-	T.P.	-
干潮	5時50分	T.P.	-0.44m
	18時50分	T.P.	0.27m

(4) 塩分濃度(塩化物イオン値)(9時)

河口堰	観測位置	単位	堰上流左岸 5.4km+250m	堰下流左岸 5.4km-250m
塩分濃度 (塩化物イオン値)	上層	mg/l	8	9
	中層	mg/l	7	8
	下層	mg/l	7	8

(5) 水質状況(9時)

*本表のデータは、速報値であり概数値です。

項目	単位	堰流入地点	堰上流水域					堰下流水域	揖斐川	木曾川
		大藪大橋 31.2km	南濃大橋 28.4km	東海大橋 22.6km	長良川大橋 13.6km	伊勢大橋 6.4km	揖斐長良大橋 3.0km	城南 -0.5km	弥富 8.7km	
表層水温	℃	18.9	19.4	19.3	20.8	20.7	20.8	22.4	19.3	
低層水温	℃	—	—	19.3	20.8	20.4	20.8	22.4	—	
pH	—	7.0	6.8	7.1	7.0	7.1	7.1	—	—	
表層DO	mg/l	8.1	9.6	8.3	7.5	7.6	7.9	6.9	8.7	
低層DO	mg/l	—	—	8.4	6.9	7.6	8.0	6.7	—	
COD	mg/l	3.4	2.9	—	—	2.3	—	—	—	
濁度	度	24.2	27.0	24	29	7	10	—	—	
電気伝導度	μS/cm	51	47	—	—	—	—	—	—	
表層塩分濃度 (塩化物イオン値)	mg/l	—	—	3	3	4	60	1,180	ND	
低層塩分濃度 (塩化物イオン値)	mg/l	—	—	2	3	3	ND	1,040	—	
総窒素	mg/l	0.74	1.11	—	0.91	0.88	0.95	—	—	
総リン	mg/l	0.04	0.08	—	0.12	0.05	0.08	—	—	
クロロフィルa	μg/l	4.9	4.3	5.5	3.9	1.9	2.0	2.0	4.6	

ND：定量下限値未満

(6) ゲート操作状況(9時)

①～⑩号 オーバーフロー

調査結果

(平成27年9月8日)

(1) 気象状況

(観測地点：堰管理所構内)		
天候	曇り	(9時)
気温	22.1℃	(9時)
降雨量	5mm	(前日)

(3) 水位状況(9時)

堰上流	T.P.	0.88 m
堰下流	T.P.	-0.34 m
忠節	-1.87 m	(約 300 m ³ /s) ※
※速報値であり概数値です。 長良川50.2km地点 水位計零点標高T.P.+12.56m		

(2) 潮位状況(前日)

月齢	23.5		
潮	(堰下流水位計)		
満潮	0時00分	T.P.	0.72m
	14時20分	T.P.	0.67m
干潮	8時00分	T.P.	-0.25m
	19時20分	T.P.	0.24m

(4) 塩分濃度(塩化物イオン値)(9時)

河口堰	観測位置	単位	堰上流左岸 5.4km+250m	堰下流左岸 5.4km-250m
塩分濃度 (塩化物イオン値)	上層	mg/l	3	33
	中層	mg/l	3	30
	下層	mg/l	4	20

(5) 水質状況(9時)

*本表のデータは、速報値であり概数値です。

項目	単位	堰流入地点	堰上流水域					堰下流水域	揖斐川	木曾川
		大藪大橋 31.2km	南濃大橋 28.4km	東海大橋 22.6km	長良川大橋 13.6km	伊勢大橋 6.4km	揖斐長良大橋 3.0km	城南 -0.5km	弥富 8.7km	
表層水温	℃	19.4	20.0	19.3	19.9	19.6	19.4	21.3	18.5	
低層水温	℃	—	—	19.4	19.9	19.4	19.6	21.8	—	
pH	—	7.0	6.8	7.1	7.1	7.1	7.1	—	—	
表層DO	mg/l	7.7	9.4	8.5	8.5	8.1	8.3	6.7	9.1	
低層DO	mg/l	—	—	8.6	7.9	8.1	8.2	6.0	—	
COD	mg/l	2.1	1.9	—	—	2.8	—	—	—	
濁度	度	15.4	20.2	11	15	16	15	—	—	
電気伝導度	μS/cm	67	65	—	—	—	—	—	—	
表層塩分濃度 (塩化物イオン値)	mg/l	—	—	3	3	2	180	1,760	ND	
低層塩分濃度 (塩化物イオン値)	mg/l	—	—	3	3	2	360	2,060	—	
総窒素	mg/l	0.81	1.09	—	0.72	0.82	0.92	—	—	
総リン	mg/l	0.08	0.08	—	0.06	0.05	0.07	—	—	
クロロフィルa	μg/l	3.0	3.3	2.0	2.1	3.4	3.3	2.3	5.2	

ND：定量下限値未満

(6) ゲート操作状況(9時)

①～⑩号 オーバーフロー

調 査 結 果

(平成27年9月9日)

(1) 気象状況

(観測地点：堰管理所構内)		
天 候	： 雨	(9時)
気 温	： 20.1℃	(9時)
降雨量	： 54 mm	(前日)

(3) 水位状況(9時)

堰上流	： T.P.	1.12 m
堰下流	： T.P.	-0.07 m
忠 節	： -1.72 m	(約 350 m ³ /s) ※
※速報値であり概数値です。 長良川50.2km地点 水位計零点標高T.P.+12.56m		

(2) 潮位状況(前日)

月 齢	： 24.5
潮 (堰下流水位計)	
満潮	： 2時10分 T.P. 0.64m
	15時50分 T.P. 0.86m
干潮	： 8時40分 T.P. -0.35m
	21時30分 T.P. 0.14m

(4) 塩分濃度(塩化物イオン値)(9時)

河口堰	観測位置	単位	堰上流左岸 5.4km+250m	堰下流左岸 5.4km-250m
塩分濃度 (塩化物イオン値)	上層	mg/l	5	230
	中層	mg/l	5	250
	下層	mg/l	5	270

(5) 水質状況(9時)

* 本表のデータは、速報値であり概数値です。

項目	単位	堰流入地点	堰上流水域					堰下流水域	揖斐川	木曾川
		大藪大橋 31.2km	南濃大橋 28.4km	東海大橋 22.6km	長良川大橋 13.6km	伊勢大橋 6.4km	揖斐長良大橋 3.0km	城 南 -0.5km	弥 富 8.7km	
表層水温	℃	19.0	19.6	19.4	19.8	19.6	19.6	21.9	18.3	
低層水温	℃	—	—	19.4	19.9	19.5	19.7	22.1	—	
pH	—	7.0	6.9	7.1	7.1	7.2	7.2	—	—	
表層DO	mg/l	7.7	9.3	8.2	8.4	8.0	8.1	6.4	9.3	
低層DO	mg/l	—	—	8.3	7.7	7.9	8.3	5.7	—	
COD	mg/l	1.8	1.9	—	—	2.5	—	—	—	
濁度	度	6.0	8.8	9	12	12	11	—	—	
電気伝導度	μS/cm	72	72	—	—	—	—	—	—	
表層塩分濃度 (塩化物イオン値)	mg/l	—	—	3	3	3	660	4,540	ND	
低層塩分濃度 (塩化物イオン値)	mg/l	—	—	4	3	2	700	4,480	—	
総窒素	mg/l	0.70	1.16	—	0.75	0.89	0.95	—	—	
総リン	mg/l	0.06	0.08	—	0.08	0.07	0.08	—	—	
クロロフィルa	μg/l	2.3	2.3	2.2	2.6	2.8	3.0	4.4	5.4	

ND：定量下限値未満

(6) ゲート操作状況(9時)

①～⑩号 オーバーフロー

調査結果

(平成27年9月10日)

(1) 気象状況

(観測地点：堰管理所構内)		
天候	： 晴れ	(9時)
気温	： 24.3℃	(9時)
降雨量	： 72 mm	(前日)

(3) 水位状況(9時)

堰上流	： T.P.	1.13 m
堰下流	： T.P.	-0.17 m
忠節	： -1.40 m	(約 470 m ³ /s) ※
※速報値であり概数値です。 長良川50.2km地点 水位計零点標高T.P.+12.56m		

(2) 潮位状況(前日)

月齢	： 25.5
潮 (堰下流水位計)	
満潮	： 3時20分 T.P. 0.77m
	16時50分 T.P. 1.22m
干潮	： 8時00分 T.P. -0.25m
	22時30分 T.P. 0.12m

(4) 塩分濃度(塩化物イオン値)(9時)

河口堰	観測位置	単位	堰上流左岸 5.4km+250m	堰下流左岸 5.4km-250m
塩分濃度 (塩化物イオン値)	上層	mg/l	5	6
	中層	mg/l	5	7
	下層	mg/l	5	10

(5) 水質状況(9時)

* 本表のデータは、速報値であり概数値です。

項目	単位	堰流入地点	堰上流水域					堰下流水域	揖斐川	木曾川
		大藪大橋 31.2km	南濃大橋 28.4km	東海大橋 22.6km	長良川大橋 13.6km	伊勢大橋 6.4km	揖斐長良大橋 3.0km	城南 -0.5km	弥富 8.7km	
表層水温	℃	18.9	19.6	19.3	20.1	20.0	19.7	20.8	18.9	
低層水温	℃	—	—	19.3	20.1	19.9	19.7	20.7	—	
pH	—	7.0	6.9	7.0	7.0	7.1	7.1	—	—	
表層DO	mg/l	7.8	9.9	8.3	5.9	7.8	8.2	7.4	9.2	
低層DO	mg/l	—	—	8.4	7.4	7.8	8.4	7.3	—	
COD	mg/l	1.9	2.0	—	—	2.8	—	—	—	
濁度	度	13.2	16.8	15	15	10	14	—	—	
電気伝導度	μS/cm	64	60	—	—	—	—	—	—	
表層塩分濃度 (塩化物イオン値)	mg/l	—	—	3	3	3	40	320	ND	
低層塩分濃度 (塩化物イオン値)	mg/l	—	—	3	3	2	ND	300	—	
総窒素	mg/l	0.76	1.06	—	0.74	0.90	0.96	—	—	
総リン	mg/l	0.06	0.09	—	0.11	0.08	0.10	—	—	
クロロフィルa	μg/l	2.6	2.8	3.1	3.9	2.6	3.4	5.4	5.4	

ND：定量下限値未満

(6) ゲート操作状況(9時)

①～⑩号 オーバーフロー

調査結果

(平成27年9月11日)

(1) 気象状況

(観測地点：堰管理所構内)		
天候	： 晴れ	(9時)
気温	： 23.7℃	(9時)
降雨量	： 0mm	(前日)

(3) 水位状況(9時)

堰上流	： T.P. 1.11m
堰下流	： T.P. -0.15m
忠節	： -1.91m (約 290 m ³ /s) ※
※速報値であり概数値です。 長良川50.2km地点 水位計零点標高T.P.+12.56m	

(2) 潮位状況(前日)

月齢	： 26.5
潮 (堰下流水位計)	
満潮	： 4時20分 T.P. 0.99m
	17時10分 T.P. 1.03m
干潮	： 10時40分 T.P. -0.39m
	23時00分 T.P. -0.12m

(4) 塩分濃度(塩化物イオン値)(9時)

河口堰	観測位置	単位	堰上流左岸 5.4km+250m	堰下流左岸 5.4km-250m
塩分濃度 (塩化物イオン値)	上層	mg/l	5	10
	中層	mg/l	5	14
	下層	mg/l	5	6

(5) 水質状況(9時)

*本表のデータは、速報値であり概数値です。

項目	単位	堰流入地点	堰上流水域					堰下流水域	揖斐川	木曾川
		大藪大橋 31.2km	南濃大橋 28.4km	東海大橋 22.6km	長良川大橋 13.6km	伊勢大橋 6.4km	揖斐長良大橋 3.0km	城南 -0.5km	弥富 8.7km	
表層水温	℃	18.3	18.9	19.1	19.8	19.6	19.5	20.4	19.5	
低層水温	℃	—	—	19.1	19.9	19.4	19.5	20.4	—	
pH	—	7.0	6.9	7.2	7.2	7.2	7.1	—	—	
表層DO	mg/l	8.0	10.3	8.5	8.7	8.3	7.9	7.7	9.0	
低層DO	mg/l	—	—	8.5	8.0	8.2	8.2	7.6	—	
COD	mg/l	1.4	1.4	—	—	2.5	—	—	—	
濁度	度	7.2	9.6	11	19	12	10	—	—	
電気伝導度	μS/cm	72	72	—	—	—	—	—	—	
表層塩分濃度 (塩化物イオン値)	mg/l	—	—	3	3	3	40	1,360	ND	
低層塩分濃度 (塩化物イオン値)	mg/l	—	—	4	3	2	ND	1,500	—	
総窒素	mg/l	0.70	1.31	—	0.71	欠測	0.94	—	—	
総リン	mg/l	0.02	0.05	—	0.06	欠測	0.07	—	—	
クロロフィルa	μg/l	1.9	2.0	2.2	1.4	2.2	2.4	5.9	5.1	

ND：定量下限値未満

(6) ゲート操作状況(9時)

①～⑩号 オーバーフロー

調査結果

(平成27年9月12日)

(1) 気象状況

(観測地点：堰管理所構内)		
天候	： 晴れ	(9時)
気温	： 21.9℃	(9時)
降雨量	： - mm	(前日)

(3) 水位状況(9時)

堰上流	： T.P.	1.16 m
堰下流	： T.P.	0.00 m
忠節	： -2.23 m	(約 200 m ³ /s) ※
※速報値であり概数値です。 長良川50.2km地点 水位計零点標高T.P.+12.56m		

(2) 潮位状況(前日)

月齢	： 27.5
潮 (堰下流水位計)	
満潮	： 5時10分 T.P. 0.96m
	17時50分 T.P. 1.03m
干潮	： 11時50分 T.P. -0.72m
	23時40分 T.P. -0.35m

(4) 塩分濃度(塩化物イオン値)(9時)

河口堰	観測位置	単位	堰上流左岸 5.4km+250m	堰下流左岸 5.4km-250m
塩分濃度 (塩化物イオン値)	上層	mg/l	6	1,300
	中層	mg/l	5	3,300
	下層	mg/l	6	4,400

(5) 水質状況(9時)

* 本表のデータは、速報値であり概数値です。

項目	単位	堰流入地点	堰上流水域					堰下流水域	揖斐川	木曾川
		大藪大橋 31.2km	南濃大橋 28.4km	東海大橋 22.6km	長良川大橋 13.6km	伊勢大橋 6.4km	揖斐長良大橋 3.0km	城南 -0.5km	弥富 8.7km	
表層水温	℃	18.3	19.1	19.5	19.6	19.6	20.1	20.7	19.3	
低層水温	℃	—	—	19.5	19.6	19.3	20.8	22.4	—	
pH	—	7.1	6.9	7.2	7.2	7.2	7.2	—	—	
表層DO	mg/l	7.9	9.6	8.5	8.9	8.1	6.5	7.6	9.1	
低層DO	mg/l	—	—	8.6	8.6	8.0	6.6	5.6	—	
COD	mg/l	1.3	1.2	—	—	2.2	—	—	—	
濁度	度	3.4	6.4	8	10	10	8	—	—	
電気伝導度	μS/cm	82	80	—	—	—	—	—	—	
表層塩分濃度 (塩化物イオン値)	mg/l	—	—	4	3	3	1,480	2,620	ND	
低層塩分濃度 (塩化物イオン値)	mg/l	—	—	3	3	3	7,940	2,860	—	
総窒素	mg/l	0.70	1.05	—	0.68	0.78	0.98	—	—	
総リン	mg/l	0.02	0.05	—	0.05	0.05	0.06	—	—	
クロロフィルa	μg/l	1.5	1.6	1.4	0.7	2.1	1.8	2.0	4.1	

ND：定量下限値未満

(6) ゲート操作状況(9時)

①～⑩号 オーバーフロー

調 査 結 果

(平成27年9月13日)

(1) 気象状況

(観測地点：堰管理所構内)		
天 候	曇り	(9時)
気 温	23.8℃	(9時)
降雨量	- mm	(前日)

(3) 水位状況(9時)

堰上流：	T.P.	1.27 m
堰下流：	T.P.	0.25 m
忠 節：	-2.45 m	(約 160 m ³ /s) ※
※速報値であり概数値です。 長良川50.2km地点 水位計零点標高T.P.+12.56m		

(2) 潮位状況(前日)

月 齢	28.5		
潮 (堰下流水位計)			
満潮	6時00分	T.P.	1.11m
	18時10分	T.P.	1.23m
干潮	12時10分	T.P.	-0.73m
	-	T.P.	-

(4) 塩分濃度(塩化物イオン値)(9時)

河口堰	観測位置	単位	堰上流左岸 5.4km+250m	堰下流左岸 5.4km-250m
塩分濃度 (塩化物イオン値)	上層	mg/l	6	1,700
	中層	mg/l	5	2,800
	下層	mg/l	6	7,100

(5) 水質状況(9時)

* 本表のデータは、速報値であり概数値です。

項目	単位	堰流入地点	堰上流水域					堰下流水域	揖斐川	木曾川
		大藪大橋 31.2km	南濃大橋 28.4km	東海大橋 22.6km	長良川大橋 13.6km	伊勢大橋 6.4km	揖斐長良大橋 3.0km	城 南 -0.5km	弥 富 8.7km	
表層水温	℃	19.6	20.3	20.3	19.6	20.6	20.5	21.6	20.1	
低層水温	℃	—	—	20.4	19.7	20.4	22.6	22.0	—	
pH	—	7.0	7.0	7.2	7.1	7.2	7.2	—	—	
表層DO	mg/l	7.5	9.2	8.7	8.6	8.2	6.8	7.2	9.1	
低層DO	mg/l	—	—	8.8	8.2	8.2	4.6	6.4	—	
COD	mg/l	1.2	1.1	—	—	1.8	—	—	—	
濁度	度	2.6	5.6	5	7	3	4	—	—	
電気伝導度	μS/cm	91	78	—	—	—	—	—	—	
表層塩分濃度 (塩化物イオン値)	mg/l	—	—	4	4	4	1,040	3,320	ND	
低層塩分濃度 (塩化物イオン値)	mg/l	—	—	4	4	3	9,600	4,460	—	
総窒素	mg/l	0.86	1.06	—	0.67	0.79	0.95	—	—	
総リン	mg/l	0.03	0.05	—	0.04	0.05	0.06	—	—	
クロロフィルa	μg/l	1.6	1.6	1.0	0.3	1.6	1.0	3.2	4.1	

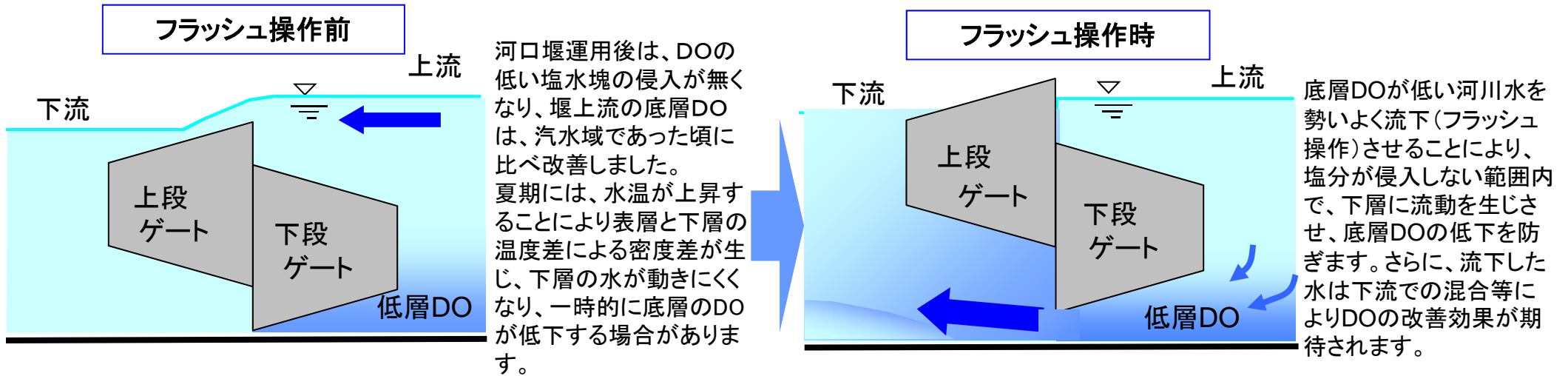
ND：定量下限値未満

(6) ゲート操作状況(9時)

①～⑩号 オーバーフロー

アンダーフローによるフラッシュ操作とは

- 目的** 河川環境の保全と更なる改善に向け、夏期（4月～9月）に、堰上流河川の底層の溶存酸素量（DO）が低下する頻度を減少させることを目指す。
- 実施内容** 伊勢大橋地点の底層DOが7.5mg/l未満のとき、堰下流水位が満潮を迎えた後、アンダーフロー操作によって30分間、最大600m³/秒の流出量の増量操作を行う。



【フラッシュ操作による水位変化の模式図】

