

参加希望者様

独立行政法人水資源機構 分任契約職
筑後川上流総合管理所長 前田 剛宏
(公印省略)

見積依頼書

- 1 業務名 寺内ダム下流減勢工水中部調査業務（オープンカウンター方式）
- 2 履行場所 福岡県朝倉市荷原地内
- 3 履行期間 契約締結の翌日から40日間
- 4 内容等 別添、仕様書等のとおり

上記について、下記により見積合わせを行いますので競争契約入札心得等を熟読のうえ提出して下さい。

記

- 1 現場説明 実施しません。
- 2 見積参加要件 履行期間内に仕様書に記載の履行内容を実施でき、かつ福岡県、佐賀県、大分県に本店、支店または営業所がある者。
- 3 見積書等
 - 1) 様式等 見積書の様式は任意としますが、見積書には見積年月日並びに見積者の住所及び氏名（法人の場合は、法人名及びその代表者名）を記載し、代表者の印章を押印して下さい。なお、代表者の印章の押印は省略可能ですが、その場合は余白に「本件責任者及び担当者」の氏名及び連絡先を記載して下さい。また、余白にくじ番号を記載して下さい。
 - 2) 提出方法 電子メール、ファクシミリ装置による通信、持参又は郵送による。（※電子メールアドレス、FAX番号は、4）に記載された番号）なお、電子メールによる場合は、送信メールの件名に見積依頼書の件名を記載して下さい。
 - 3) 見積書提出期限 **令和8年1月30日 12時** まで
 - 4) 提出先 独立行政法人水資源機構 筑後川上流総合管理所
TEL 0946-25-0113
FAX 0946-25-0133
Mail nyukei_chikugojouryu@water.go.jp
 - 5) 担当者 経理課 見上 潤
 - 6) 質問書提出期限 **令和8年1月27日 12時** まで
※質問の回答については、翌営業日の15:00までにHPに掲載します。
 - 7) 見積回数 2回を限度とする。
なお、当初の見積徴取において予定価格の制限に達した価格の見積書がない場合の再度の見積書の提出については、改めて連絡するものとし、再度の見積書提出の期限は**令和8年2月2日12時**までとします。
 - 8) その他
 - ① ①見積価格は、見積者が消費税に係る課税事業者であるか免税事業者であるかを問わず、課税対象額については、見積もった契約希望金額の110分の100に相当する金額を見積書に記載して下さい。
 - ② 見積書を提出した後は、見積書の引き換え若しくは変更又は見積の取消しはできません。また、見積者は見積り誤り、見積書の書き誤り等を理由に見積もりの無効を主張することはできません。
- 4 見積結果 見積結果については、**契約の相手方として決定した者のみに、原則として提出期限の翌日（翌日が休日となる場合には休日でない直後の日）までに通知**します。
- 5 その他
 - 1) 契約金額は、見積書に記載された金額に、同金額のうち課税対象額の100分の10に相当する額を加算した金額（当該金額に1円未満の端数があるときは、その端数金額を切り捨てた金額）とします。
 - 2) 請負代金の支払いについては、履行完了後の支払いとなります。
 - 3) 最低金額を提出した見積者が複数ある場合は、「くじ」により契約の相手方を決定します。くじの方法は、別添「くじの方法」のとおりとします。

く じ の 方 法

今回の見積徴取に際して、最低金額を提出した見積者（以下「同価格者」という。）が複数あった場合、下の方法により、契約の相手方を決定します。

1. くじの方法について

同価格者の「くじ用数値」の合計を同価格者数で除算し、余りの数値と「くじ用順位」が一致する者を、契約の相手方とします。

2. くじ用数値について

- 1) 「くじ用数値」とは、見積書を提出される方が、任意に決定していただく「0：ゼロ」から「999」の3桁の整数とします。なお、数値の記載等がない場合は「0：ゼロ」として取り扱わせていただきます。
- 2) 「くじ用数値」の機構へ対しての通知方法は、機構から送信（FAX）した見積依頼書の受信確認を機構に対して返信（FAX）する際に記載してください。この場合、機構から特に受信確認に用いる様式の指定がない場合は、通信欄などに下記のように記載してください。

記載例)

くじ用数値

| | | |
|---|---|---|
| 1 | 2 | 3 |
|---|---|---|

※数字は明確に記載してください。

3. くじ用順位について

「くじ用順位」とは、同価格者が機構に対して見積依頼書を送信（FAX）していただいた順に、「0：ゼロ」から順に付番させていただく番号となります。

- 例)
- ・同価格者が2者の場合、見積書の送信順に「0：ゼロ」、「1」
 - ・同価格者が3者の場合、見積書の送信順に「0：ゼロ」、「1」、「2」

4. 具体的な決定方法について

例) ・同価格者が2者の場合

| 見積業者 | 見積額 | くじ用順位 | くじ用数値 | |
|-------|-----------|-------|-------|---|
| 〇〇工務店 | ¥500,000- | 0 | 123 | → $123 + 4 = 127$ |
| □□工業 | ¥600,000- | | 999 | |
| △△組 | ¥500,000- | 1 | 4 | |
| | | | | → $127 \div 2 \text{ 者} = 63 \text{ 余り } 1$ |
| | | | | ↑ 余り「1」とくじ用順位「1」が合致する ⇒ △△組が契約の相手方となる |

例) ・同価格者が3者の場合

| 見積業者 | 見積額 | くじ用順位 | くじ用数値 | |
|-------|-----------|-------|-------|---|
| 〇〇工務店 | ¥500,000- | 0 | 123 | → $123 + 4 + 1 = 128$ |
| □□工業 | ¥600,000- | | 999 | |
| △△組 | ¥500,000- | 1 | 4 | |
| ◎◎工業 | ¥500,000- | 2 | 1 | → $128 \div 3 \text{ 者} = 42 \text{ 余り } 2$ |
| | | | | ↑ 余り「2」とくじ用順位「2」が合致する ⇒ ◎◎工業が契約の相手方となる |

寺内ダム下流減勢工水中部調査業務

仕様書

令和 8 年 1 月

独立行政法人水資源機構

筑後川上流総合管理所

1. 適用

本仕様書は、「寺内ダム下流減勢工水中部調査業務」に適用する。

2. 履行場所

福岡県朝倉市荷原地内

3. 履行期間

契約締結の翌日から 40 日間

4. 作業内容

寺内ダム下流減勢工導流壁下部の健全性確認のため、水中カメラ（水中ドローン、水中 360° カメラ等）を用いた動画撮影により調査を行うものとする。調査後は動画を静止画に変換し、撮影箇所、異常の有無が判別可能となるよう整理するものとする。

水中動画撮影延長：約 210m

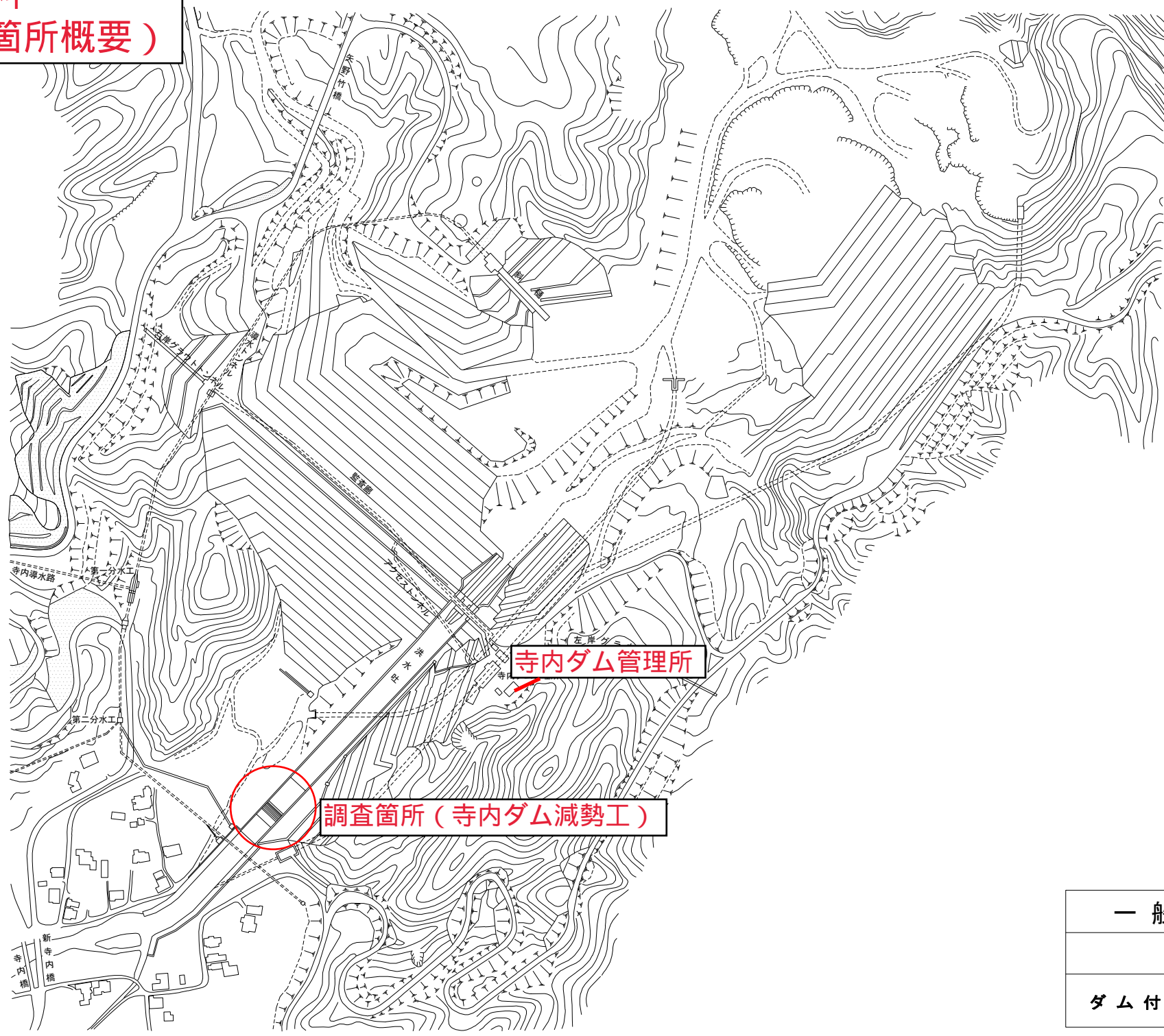
静止画枚数：100 枚

5. その他

本仕様書に明記されていない事項又は疑義が生じた場合は、協議・打合せのうえ決定するものとする。

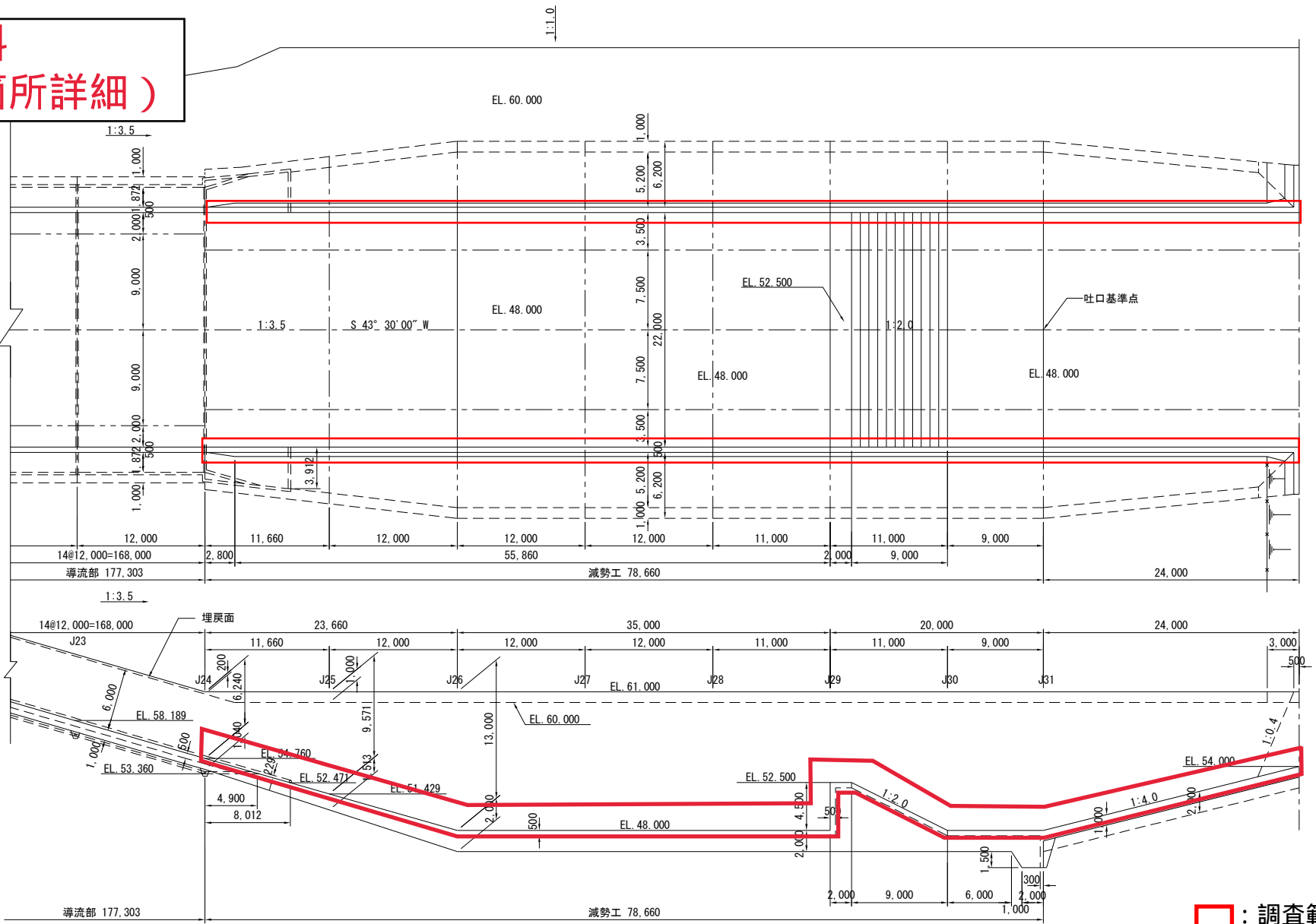
－以上－

参考資料
(調査箇所概要)



| |
|---------|
| 一 般 概 要 |
| ダム付近平面図 |

参考資料
(調査箇所詳細)



□ : 調査範囲
(導流壁下部付近)

| |
|------------|
| 洪水吐 |
| |
| シュート部・減勢工部 |