

# お知らせ

ちくごおおぜき

こうずいじ

## 筑後大堰では洪水時（ゲート全開）の操作を実施中です

### 1. 概要

筑後大堰では、前線の影響により、筑後大堰地点の河川流量が増加したことから、洪水を安全に流下させるため、令和4年7月19日（火）6時40分よりゲートの全開操作を実施しています。

なお、今回のゲート全開操作は昭和60年4月の運用開始より、138回目（今年度は1回目）となります。



### 2. 状況

#### 【雨量状況】※速報値

堰地点累計雨量：157mm

（7月18日21時から7月19日9時まで累計）

#### 【河川水位状況】※速報値

ゲート全開操作中における

堰地点での水位 T.P.+4.37m（7月19日9時）

ゲート全開操作時の筑後大堰  
（上流から下流を望む）

令和4年7月19日9時撮影  
（堰地点水位 T.P.+4.37m）

#### 【操作状況】※速報値

全開操作開始：7月19日 6時40分

※速報値については、今後変更することがあります。

※T.P.とは、全国の標高の基準となる海水面の高さである東京湾平均海面（Tokyo Peil）を表します。

筑後大堰の管理状況は、筑後大堰のホームページや携帯端末（スマートフォン・iモード等）でご覧になれます。

・筑後大堰のホームページは、

<https://www.water.go.jp/chikugo/coozeki/>

・現在のゲート状況は、

携帯端末（スマートフォン・iモード等） <https://ckgoozeki.jp>



令和4年7月19日  
独立行政法人水資源機構  
筑後川下流総合管理所

発表記者クラブ

久留米市政記者クラブ

佐賀県政記者クラブ



### 問い合わせ先

○独立行政法人水資源機構 筑後川下流総合管理所

総務課長 野村（のむら）

住所：福岡県久留米市安武町武島1063-2

電話：0942（26）4551

[参考] 平常時のゲート状態



左岸上流側から筑後大堰を望む  
洪水時のゲート状態(ゲート全開)



ゲート全開操作開始直後了の筑後大堰 7月19日9時撮影  
(左岸堰上流側から堰を望む)

参考資料 1

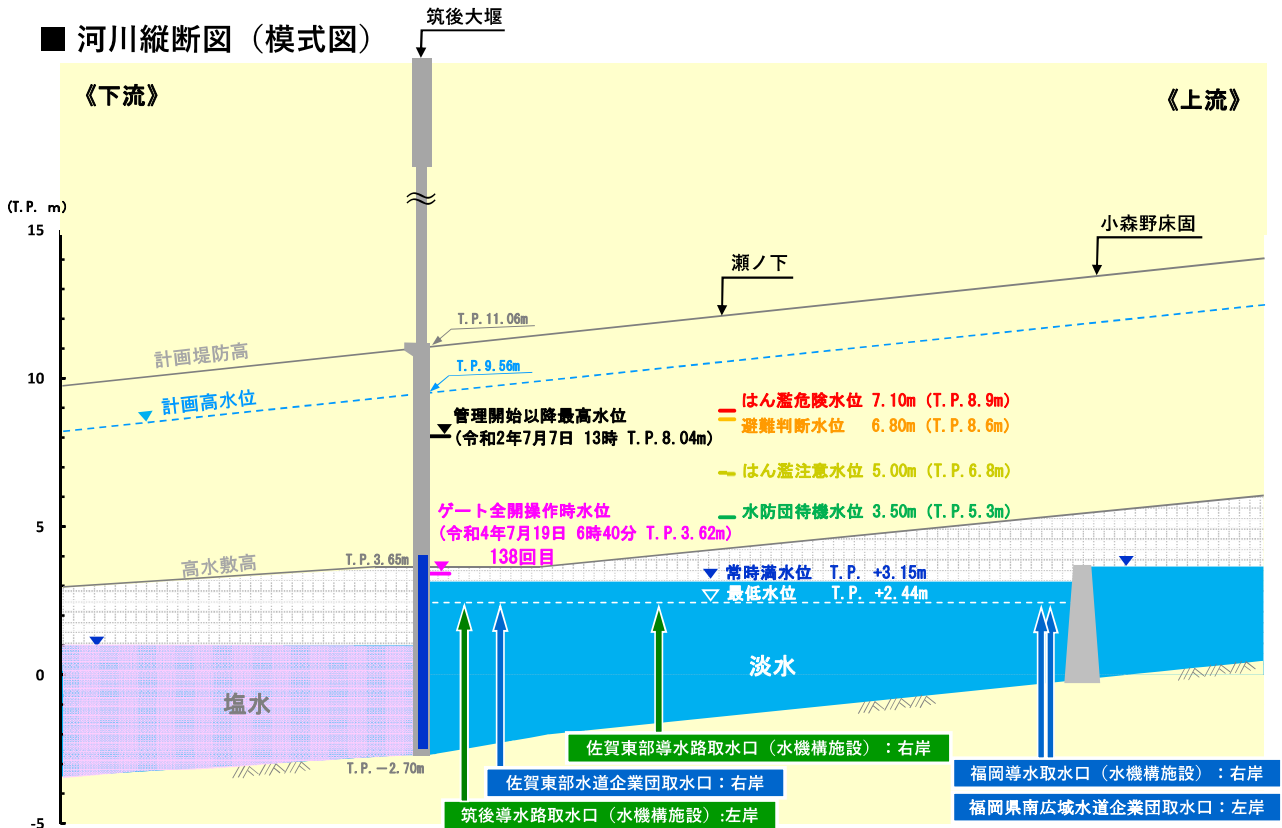
筑後大堰と堰上流取水地点との関係（堰上流6kmの範囲）



筑後大堰の運用によって、下流からの塩水の遡上を防いで堰上流水域を淡水化するとともに、堰上流の水位を一定に保つことにより、新たに水道用水及びかんがい用水が安定して取水できるようになりました。また、既得かんがい用水も安定した取水が可能となっています。飲用に適する塩分濃度は200mg/L以下であり、堰上流部ではこれらの基準を満足しています。

※写真上の塩水の着色はイメージです。

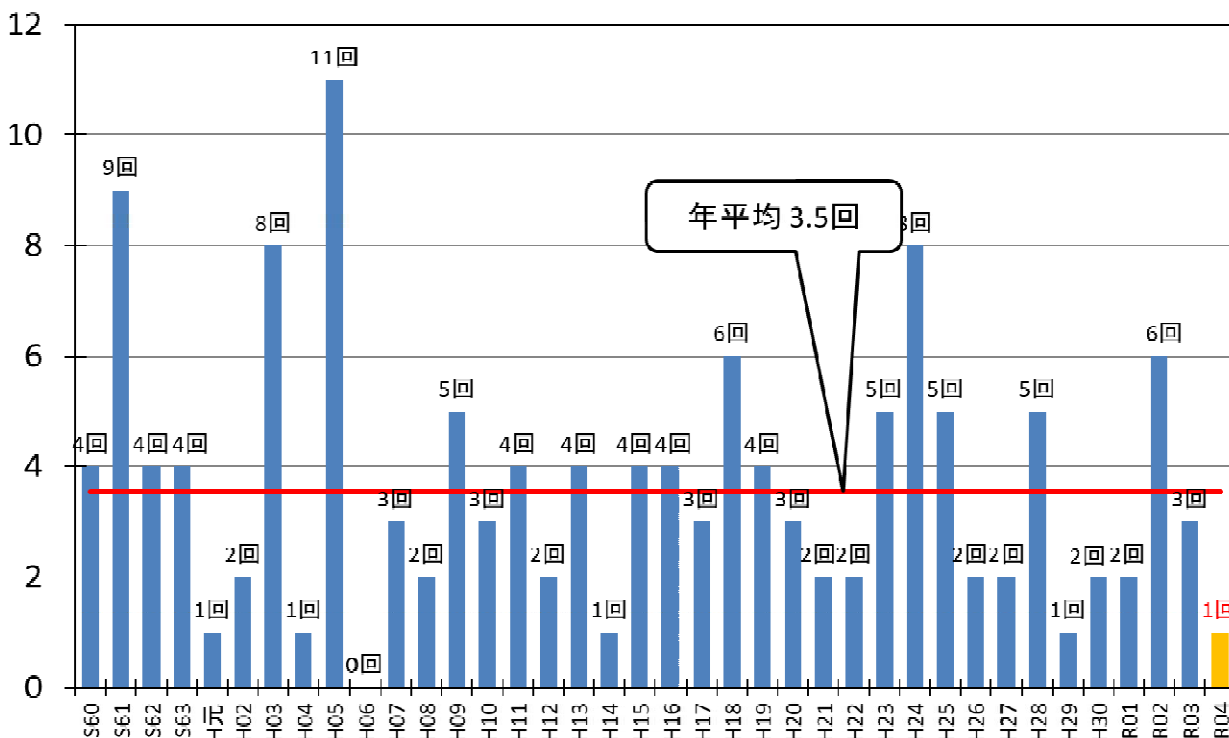
河川縦断図（模式図）



※T.P.は、東京湾平均海面水位からの高さ。  
 ※瀨ノ下地点の河川水位は、国土交通省「川の防災情報」による。  
 ※図中の塩水の着色はイメージである。

【筑後大堰における管理開始以降後の年別ゲート全開操作回数】

ゲート全開回数



【筑後大堰における管理開始以降後の順位】

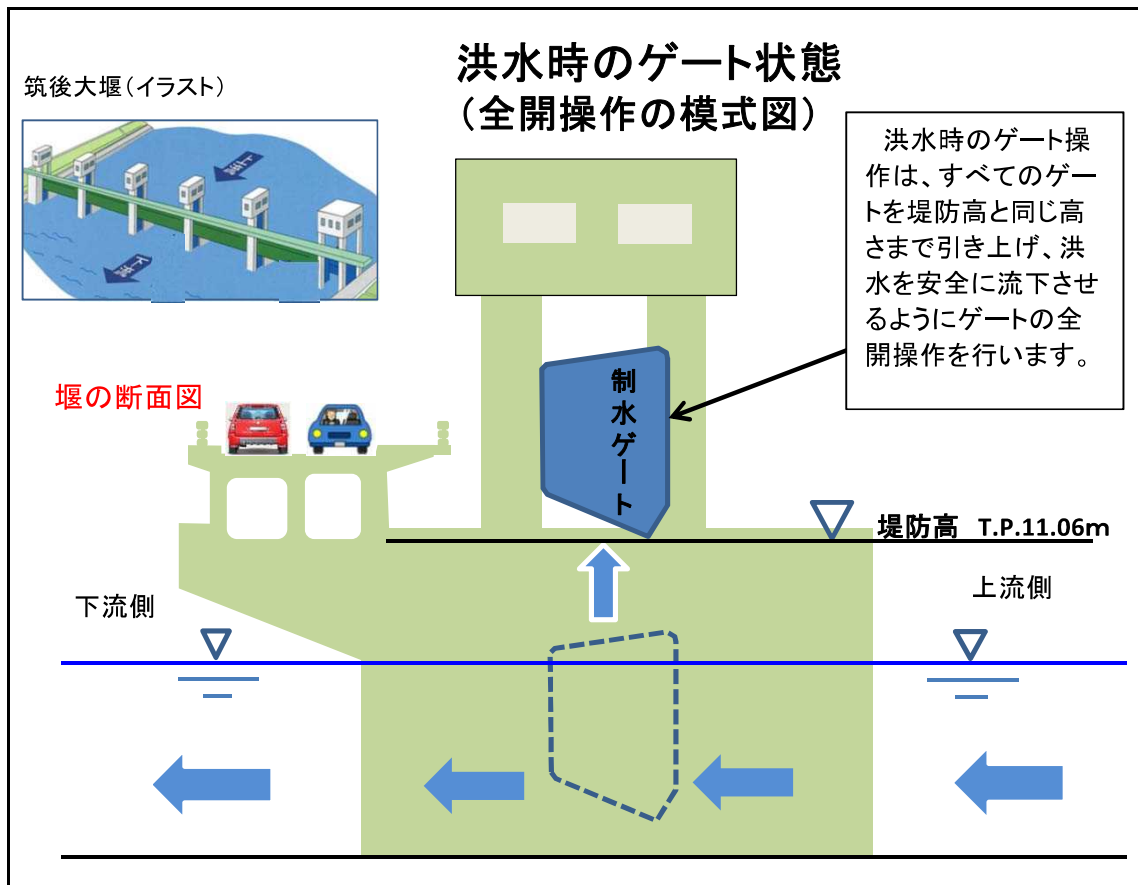
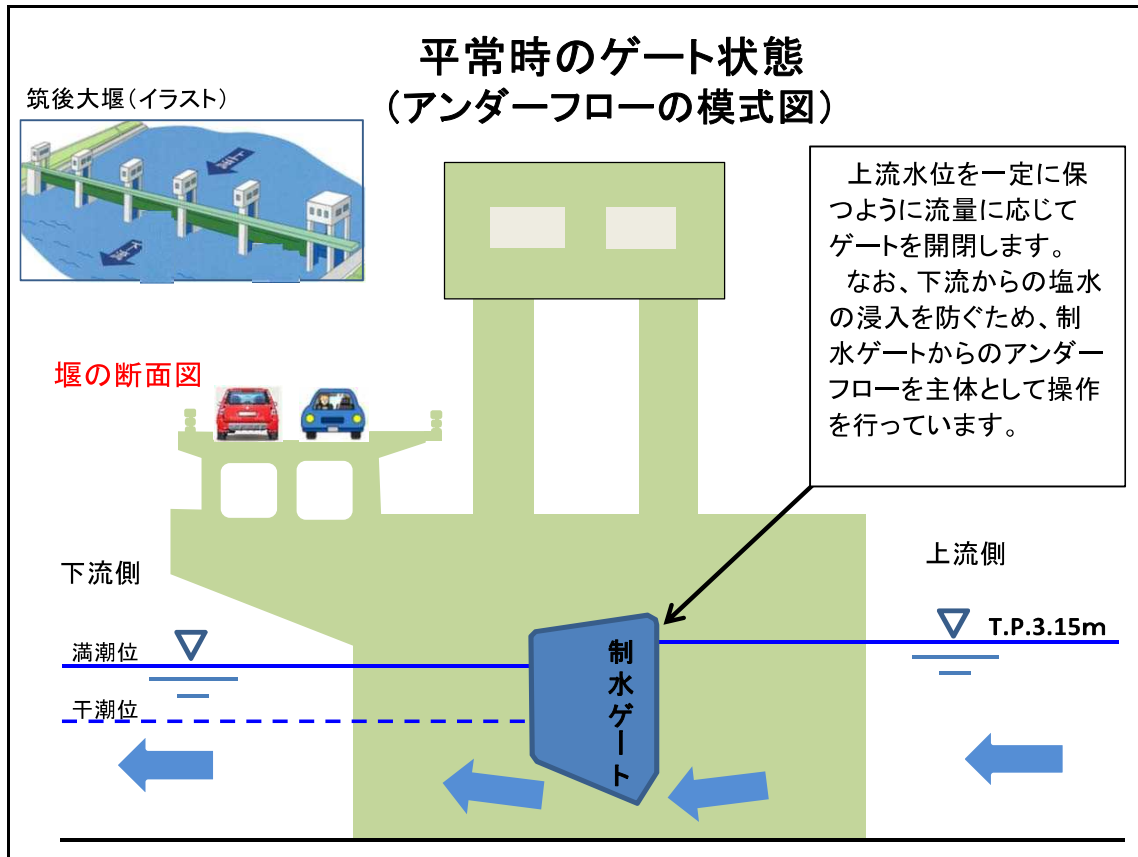
筑後大堰地点の管理開始からの最高水位上位5	
1位	T.P. 8.04m (R2.7)
2位	T.P. 7.58m (H24.7)
3位	T.P. 7.31m (H30.7)
4位	T.P. 6.59m (H 2.7)
5位	T.P. 6.57m (H29.7)

(T.P. は、東京湾平均海面水位からの高さ)

※ 出水記録1位のT. P. 8.04m (R2.7)については速報値であり、今後変更することがあります。

※ 今回のゲート全開操作実施(令和4年7月19日(火)6時40分)から、7月19日9時時点までの堰地点での最高水位T.P. +4.37mは、筑後大堰の管理開始以降の水位で「53位」になります。

[今後の流況によっては、順位が変動する可能性があります。]



※ 堰の断面図は筑後大堰管理所側より見たものです。