

仕 様 書

第1章 適 用

この仕様書は、独立行政法人水資源機構木曽川上流ダム総合管理所（以下「機構」という。）が発注する連絡車・作業車賃貸借等業務（以下「本件」という。）に適用する。

第2章 概 要

本件は、機構が業務の円滑な運用を図るために使用する車両（以下「賃貸借車両」という。）4台を賃貸借し、機構が所有または使用する車両（以下「対象車両」という。）3台の下取り又は処分を行うものである。

2-1 目 的

連絡車：施設維持管理、官公庁等への連絡等の業務に使用する。

作業車：資材、塵芥等の運搬に使用する。

2-2 賃貸借車両の納入場所及び保管場所

1) 連絡車A 1台・作業車B 1台

岐阜県恵那市東野字花無山2201-79

独立行政法人 水資源機構 木曽川上流ダム総合管理所（阿木川ダム）

2) 連絡車C・D 2台

岐阜県下呂市金山町卯野原6-27

独立行政法人 水資源機構 木曽川上流ダム総合管理所（岩屋ダム）

2-3 対象車両の引取り場所

1) 連絡車E（普通乗用車）1台・作業車F（軽トラック）1台

岐阜県恵那市東野字花無山2201-79

独立行政法人 水資源機構 木曽川上流ダム総合管理所（阿木川ダム）

2) 連絡車G（マイクロバス）1台

岐阜県下呂市金山町卯野原6-27

独立行政法人 水資源機構 木曽川上流ダム総合管理所（岩屋ダム）

2-4 納入期限

連絡車A・C・D 作業車B ： 令和8年4月1日

令和8年4月1日に納入できない場合には、納入までの間を代車にて対応するものとする。

2-5 履行期間

連絡車A・C・D 作業車B ： 契約締結の翌日から令和13年3月31日までとする。

連絡車A・C・Dと作業車Bの賃貸借物件の賃貸借期間

令和8年4月1日～令和13年3月31日 （60ヶ月間）

2-6 契約範囲

本件の契約範囲は、次のとおりとする。

- 1) 賃貸借車両【連絡車（新車又は認定中古車）賃貸借（メンテナンス含む）】 3台
- 2) 賃貸借車両【作業車（新車又は認定中古車）賃貸借（メンテナンス含む）】 1台
- 3) 対象車両の下取り又は処分 3台

なお、連絡車A・C・D及び作業車Bが認定中古車の場合は以下の条件とする。

- 4) 連絡車A・C・D ： 使用年数 5年未満 走行距離 7万キロ未満
- 5) 作業車B ： 使用年数 5年未満 走行距離 7万キロ未満

※ 認定中古車とは、ディーラーが正規に取り扱う中古車。

第3章 一般事項

3-1 賃貸借に含まれる費用

賃貸借に含まれる費用については、次のとおりとする。

- 1) 登録諸費用
- 2) 自動車取得時に取得者に課せられる税
- 3) 自動車税
- 4) 自動車重量税
- 5) 自動車損害賠償責任保険料
- 6) リサイクル料
- 7) 指定納入場所までの納入に要する費用
- 8) 3-2に掲げるメンテナンスに要する費用

3-2 メンテナンス内容

メンテナンス内容は、次のとおりとする。

メンテナンスは受注者が機構の保管場所に出張して行うか、受注者が対象車両を機構保管場所から容易に移動可能なメンテナンス実施場所に移動させて行うものとし、移動させた場合はメンテナンス終了後、対象車両を機構の保管場所に戻すものとする。

- 1) 継続車検（法定車検時期毎）
- 2) 定期点検（6ヶ月毎）
- 3) 法定定期点検（12ヶ月毎）
- 4) 故障修理（履行期間中適宜）
※通常走行の状態で起こりうる故障の修理であり、事故等に起因する故障は除く。
- 5) タイヤの摩耗による交換（履行期間中適宜）
- 6) 夏タイヤへの交換（各年4月中）
- 7) スタッドレスタイヤへの交換（各年11月中）
- 8) ワイパー交換（履行期間中適宜：目安24ヶ月毎）
- 9) ワイパーブレード交換（履行期間中適宜：目安12ヶ月毎）
- 10) その他消耗品交換または補充（履行期間中適宜）
- 11) エンジンオイル交換または補充（走行5,000 kmまたは6ヶ月毎）
- 12) オイルエレメント交換（走行10,000 kmまたは12ヶ月毎【エンジンオイルと同時交換】）
- 13) ATオイルまたはCVTオイル交換または補充（履行期間中適宜：目安24ヶ月毎）
- 14) ブレーキオイル交換または補充（履行期間中適宜）
- 15) バッテリー交換（履行期間中適宜：目安24ヶ月毎）
- 16) 代車提供（1日以上の間を要する車検及び故障修理等の場合）

3-3 想定走行距離

賃貸借車両（連絡車A・C・D）については1台あたり年間で12,000 km程度を想定している。

賃貸借車両（作業車B）については年間で6,000 km程度を想定している。

第4章 適用規格

賃貸借車両は第5章の仕様を満足し、運転操作及び点検並びに整備が容易で、かつ、その使用に十分耐えるものとする。

また、賃貸借車両（連絡車A・C・D）については「国等による環境物品等の調達の推進等に関する法律」（グリーン購入法）第6条第1項の規定に基づく「環境物品等の調達の推進に関する基本方針」（令和5年12月22日変更閣議決定）の「13-1 自動車」の判断基準を満たし、かつ、運輸省令第67号（以降の改正分も含む。）道路運送車両の保安基準に適合するものとする。

第5章 賃貸借車両の仕様

賃貸借車両の仕様は、次の条件を満たすものとする。

5-1 連絡車A

1) 車両形状等

- | | |
|-------------|----------|
| ① 車両形状 | 乗用自動車 |
| ② トランスミッション | AT又はCVT車 |

- ③ 駆動方式 4輪駆動
- 2) 寸法・定員
- ① 乗車定員 6名 又は 7名
- ② ドア数 5枚(乗者用及び荷室用)「後席2枚はスライドドア」
- 3) エンジン
- ① 総排気量等 1,500 cc以下
- ② 使用燃料 無鉛レギュラーガソリン
- 4) 環境性能
- ① 「自動車の燃費性能の評価及び公表に関する実施要領」(平成16年国土交通省告示第61号)に基づく、令和2年度燃費基準を達成していること。
- ② 「低排出ガス車認定実施要領」(平成12年運輸省告示第103号)に基づく、平成17年基準排出ガス75%低減レベル又は平成30年基準排出ガス50%低減レベル以上のいずれかを達成していること。
- 5) 安全装備
- 安全装備は以下の機能を装備しているものとする。なお、①～④以外の機能がセット装備である場合は可とする。また、①～④の名称が製造メーカーにより異なっている場合でも、機能が同等であれば可とする。
- ① LEDサイドターンランプ付オート電動格納式リモコンカラードドアミラー
- ② オートマチックハイビーム
- ③ レーントレイシングアシスト+レーンディパンチャーアラート
- ④ レーダークルーズコントロール(全車速追従機能付)
- 6) 塗装仕様
- 指定しないが標準塗装色が望ましい。
- 7) シート
- 3列目シートを倒すあるいは折り畳んだ状態でフラットになること。ただし、フルフラットでなくてもよい。
- 8) 装備品及び付属品
- 装備品及び付属品は以下のとおりとする。なお、①～⑱以外の機能がセット装備である場合は可とする。また、①～⑱の名称が製造メーカーにより異なっている場合でも、機能が同等であれば可とする。
- ① パワーステアリング
- ② パワーウインドウ(全窓)
- ③ LEDヘッドランプ
- ④ ドアキー連動パワードアロック
- ⑤ オートエアコン&ダイヤル式ヒーターコントロールパネル
- ⑥ インダッシュ型カーナビゲーションシステム7インチ以上(AM/FMラジオ、タッチパネル式、バックモニター・はめ込みタイプ)
- ※メーカーまたはディーラーオプション純正タイプ
- ⑦ ドライブレコーダー(フロント及びリア2カメラタイプ)
- ⑧ ETC車載器(ビルトインまたはグローブボックス収納、ボイス機能付き、セットアップ含む)
- ⑨ 室内フロアマット(全席 標準タイプ)
- ⑩ ドア(サイド)バイザー(フロント、リア用)
- ⑪ UVカットガラス
- ⑫ ラゲージマット(標準タイプ)
- ⑬ パンク応急修理キット
- ⑭ 標準スペアキー
- ⑮ 三角停止表示板
- ⑯ LED非常信号灯

- ⑰ 緊急脱出用ツール
 - ⑱ 国産メーカーラジアルタイヤ及び純正アルミホイール4本（既設置）
 - ⑲ 国産メーカースタッドレスタイヤ及び純正サイズアルミホイール4本（別に用意）
- ※ホイールはメーカー純正品でなくてもよい

5-2 作業車B

1) 車両形状等

- ① 車両形状 軽貨物自動車（大型キャビン）
- ② トランスミッション A T又はC V T車
- ③ 駆動方式 4輪駆動

2) 寸法・定員

- ① 全長 3,400mm 以下
- ② 全幅 1,500mm 以下
- ③ 全高 1,900mm 以下
- ④ 荷台フロア長 1,975mm 以上
- ⑤ 荷台長 1,650mm 以上
- ⑥ 乗車定員 2 名

3) エンジン

- ① 総排気量等 660 cc以下
- ② 使用燃料 無鉛レギュラーガソリン

4) 安全装備

安全装備は以下の機能を装備しているものとする。なお、①～⑤以外の機能がセット装備である場合は可とする。また、①～⑤の名称が製造メーカーにより異なっている場合でも、機能が同等であれば可とする。

- ① 車線逸脱抑制及び警報
- ② ふらつき警報
- ③ 先行車発信お知らせ
- ④ オートハイビーム
- ⑤ 誤発進抑制（前後）

5) 塗装仕様

指定しないが標準塗装色が望ましい。

6) 装備品及び付属品

装備品及び付属品は以下のとおりとする。なお、①～⑫以外の機能がセット装備である場合は可とする。また、①～⑫の名称が製造メーカーにより異なっている場合でも、機能が同等であれば可とする。

- ① パワーステアリング
- ② パワーウインドウ
- ③ LEDヘッドランプ
- ④ ワイヤレスドアロック
- ⑤ エアコンディショナー
- ⑥ インダッシュ型カーナビゲーションシステム7インチ以上（AM/FMラジオ、CDプレイヤー、V I C S対応、タッチパネル式、バックモニター・はめ込みタイプ）
- ※メーカーまたはディーラーオプション純正タイプ
- ⑦ ナビ連動型ドライブレコーダー（フロント及びリア2カメラタイプ、200万画素以上）
- ⑧ ナビ連動型E T C車載器（ビルトインまたはグローブボックス収納、新セキュリティ規格対応、ボイス機能付き、セットアップ含む）
- ⑨ フロアマット（標準タイプ）
- ⑩ ドアバイザー
- ⑪ UVカットガラス（フロントドア）
- ⑫ 荷台マット（PVC 5 mm）

- ⑬ 電動格納式ドアミラー
 - ⑭ バック応急修理キット
 - ⑮ 三角停止表示板
 - ⑯ LED非常信号灯
 - ⑰ 緊急脱出用ツール
 - ⑱ キャビンバック保護ゴム
 - ⑲ 煽り板（ゲート）保護ゴム
 - ⑳ ガードフレーム保護ゴム
 - ㉑ 国産メーカーラジアルタイヤ4本（既設置）
 - ㉒ 国産メーカースタッドレスタイヤ及び純正サイズアルミホイール4本（別に用意）
- ※ホイールはメーカー純正品でなくてもよい

5-3 連絡車C

1) 車両形状等

- ① 車両形状 乗用自動車
- ② トランスミッション AT又はCVT車
- ③ 駆動方式 4輪駆動

2) 寸法・定員

- ① 乗車定員 6名 又は 7名
- ② ドア数 5枚(乗者用及び荷室用)「後席2枚はスライドドア」

3) エンジン

- ① 総排気量等 1,500 cc以下
- ② 使用燃料 無鉛レギュラーガソリン

4) 環境性能

- ① 「自動車の燃費性能の評価及び公表に関する実施要領」（平成16年国土交通省告示第61号）に基づく、令和2年度燃費基準を達成していること。
- ② 「低排出ガス車認定実施要領」（平成12年運輸省告示第103号）に基づく、平成17年基準排出ガス75%低減レベル又は平成30年基準排出ガス50%低減レベル以上のいずれかを達成していること。

5) 安全装備

安全装備は以下の機能を装備しているものとする。なお、①～④以外の機能がセット装備である場合は可とする。また、①～④の名称が製造メーカーにより異なっている場合でも、機能が同等であれば可とする。

- ① LEDサイドターンランプ付オート電動格納式リモコンカラードドアミラー
- ② オートマチックハイビーム
- ③ レーンレーシングアシスト+レーンディパンチャーアラート
- ④ レーダークルーズコントロール（全車速追従機能付）

6) 塗装仕様

指定しないが標準塗装色が望ましい。

7) シート

3列目シートを倒すあるいは折り畳んだ状態でフラットになること。ただし、フルフラットでなくてもよい。

8) 装備品及び付属品

装備品及び付属品は以下のとおりとする。なお、①～⑱以外の機能がセット装備である場合は可とする。また、①～⑱の名称が製造メーカーにより異なっている場合でも、機能が同等であれば可とする。

- ① パワーステアリング
- ② パワーウインドウ（全窓）
- ③ LEDヘッドランプ
- ④ ドアキー連動パワードアロック

- ⑤ オートエアコン&ダイヤル式ヒーターコントロールパネル
- ⑥ インダッシュ型カーナビゲーションシステム7インチ以上（AM／FMラジオ、タッチパネル式、バックモニター・はめ込みタイプ）
※メーカーまたはディーラーオプション純正タイプ
- ⑦ ドライブレコーダー（フロント及びリア2カメラタイプ）
- ⑧ ETC車載器（ビルトインまたはグローブボックス収納、ボイス機能付き、セットアップ含む）
- ⑨ 室内フロアマット（全席 標準タイプ）
- ⑩ ドア（サイド）バイザー（フロント、リア用）
- ⑪ UVカットガラス
- ⑫ ラゲージマット（標準タイプ）
- ⑬ パンク応急修理キット
- ⑭ 標準スペアキー
- ⑮ 三角停止表示板
- ⑯ LED非常信号灯
- ⑰ 緊急脱出用ツール
- ⑱ 国産メーカーラジアルタイヤ及び純正アルミホイール4本（既設置）
- ⑲ 国産メーカースタッドレスタイヤ及び純正サイズアルミホイール4本（別に用意）
※ホイールはメーカー純正品でなくてもよい

5-4 連絡車D

1) 車両形状等

- ① 車両形状 乗用自動車
- ② トランスミッション AT又はCVT車
- ③ 駆動方式 4輪駆動

2) 寸法・定員

- ① 乗車定員 7 名以上
- ② ドア数 5 枚(乗者用及び荷室用)「後席2枚はスライドドア」

3) エンジン

- ① 総排気量等 1,800CC 以上～2,500 cc以下
- ② 使用燃料 無鉛レギュラーガソリン

4) 環境性能

- ① 「自動車の燃費性能の評価及び公表に関する実施要領」（平成16年国土交通省告示第61号）に基づく、令和2年度燃費基準を達成していること。
- ② 「低排出ガス車認定実施要領」（平成12年運輸省告示第103号）に基づく、平成17年基準排出ガス75%低減レベル又は平成30年基準排出ガス50%低減レベル以上のいずれかを達成していること。

5) 安全装備

安全装備は以下の機能を装備しているものとする。なお、①～⑤以外の機能がセット装備である場合は可とする。また、①～⑤の名称が製造メーカーにより異なっている場合でも、機能が同等であれば可とする。

- ① 前方衝突予測警報
- ② 車線逸脱防止支援システム+車線逸脱警報
- ③ 方衝突防止支援システム+後側方車両検知警報
- ④ 後退時車両検知警報
- ⑤ 踏み間違い衝突防止アシスト

6) 塗装仕様

指定しないが標準塗装色が望ましい。

7) 装備品及び付属品

装備品及び付属品は以下のとおりとする。なお、①～⑱以外の機能がセット装備である場合

は可とする。また、①～⑯の名称が製造メーカーにより異なっている場合でも、機能が同等であれば可とする。

- ① LEDヘッドランプ
- ② ハイビームアシスト
- ③ オートエアコン
- ④ インダッシュ型カーナビゲーションシステム7インチ以上（AM/FMラジオ、タッチパネル式、バックモニター・はめ込みタイプ）
※メーカーまたはディーラーオプション純正タイプ
- ⑤ ドライブレコーダー（フロント及びリア2カメラタイプ）
※リアカメラの設定がない場合には、ナビ連動型でなくても可とする
- ⑥ ETC車載器（ビルトインまたはグローブボックス収納、ボイス機能付き、セットアップ含む）
- ⑦ 室内フロアマット（全席 標準タイプ）
- ⑧ ドア（サイド）パイザー（フロント、リア用）
- ⑨ UVカットガラス
- ⑩ ラゲージマット（標準タイプ）
- ⑪ 標準スペアキー
- ⑫ 三角停止表示板
- ⑬ LED非常信号灯
- ⑭ 緊急脱出用ツール
- ⑮ 国産メーカーラジアルタイヤ及び純正アルミホイール4本（既設置）
- ⑯ 国産メーカースタッドレスタイヤ及び純正サイズアルミホイール4本（別に用意）
※ホイールはメーカー純正品でなくてもよい

第6章 登録手続等

6-1 受注者は、機構の諸手続を代行するものとし、登録手続（税金、自賠責保険等を含む。）、下取り対象車両の手続に要する費用及び自動車リサイクル法（平成17年1月施行）に伴い発生する費用は、本件に含むものとする。

また、下取り対象車両の自賠責保険の還付金がある場合は、機構に返納するものとする。

6-2 使用者については、以下のとおりである。

- 1) 賃貸借車両（車両A、B）
 - ① 使用者の氏名又は名称：独立行政法人水資源機構 木曽川上流ダム総合管理所
 - ② 使用者の住所：岐阜県恵那市東野字花無山2201-79
 - ③ 使用の本拠の位置：岐阜県恵那市東野字花無山2201-79
- 2) 賃貸借車両（車両C、D）
 - ① 使用者の氏名又は名称：独立行政法人水資源機構 木曽川上流ダム総合管理所
 - ② 使用者の住所：岐阜県恵那市東野字花無山2201-79
 - ③ 使用の本拠の位置：岐阜県下呂市金山町卯野原6-27

第7章 下取り対象車両の仕様及び下取り条件等

7-1 下取り対象車両E

- 1) 自動車名 スバル レガシー
- 2) 型式 UA-BP5
- 3) 初年度登録年月 平成16年2月
- 4) 車検有効年月日 令和9年2月19日
- 5) 走行距離 168,461km（令和7年10月31日時点）
- 6) 車体色 グレー
- 7) 付属品 カーナビ、ドライブレコーダー、ETC、ノーマルタイヤ4本、スタッドレスタイヤ4本

8) 引渡場所 第2章 2-3 1) に同じ

- ① 下取り対象車両Eについては、別添の車検証（写）及び写真を参照すること。
- ② 下取り車を使用済自動車とする場合、当該下取り対象車両の引取りは、受注者の指定引取り業者にて行うものとする。また、受注者は、引取り業者に対し、車両内容等について守秘義務を負わせるものとする。
- ③ 下取り対象車両を中古車とする場合、受注者は、当該下取り対象車両の引取り後速やかに名義変更の手続を行うものとする。この場合、自動車リサイクル料金は下取り価格に含まれるものとする。なお、自動車売買契約書を締結するものとし、この場合の条件等は7-4のとおりとする。

7-2 下取り対象車両F

- 1) 自動車名 スバル サンバートラック
 - 2) 型式 LE-TT2
 - 3) 初年度登録年月 平成17年3月
 - 4) 車検有効年月日 令和7年3月5日
 - 5) 走行距離 88,323km（令和7年10月31日時点）
 - 6) 車体色 ホワイト
 - 7) 付属品 ドライブレコーダー、ノーマルタイヤ4本、スタッドレスタイヤ4本
 - 8) 引渡場所 第2章 2-3 1) に同じ
- ① 下取り対象車両Fについては、別添の車検証（写）及び写真を参照すること。
 - ② 「4WD自動切替え作動不良」及び「エアコン作動不良」が確認されている。
 - ③ 下取り対象車両を使用済自動車とする場合、当該下取り対象車両の引取りは、受注者の指定引取り業者にて行うものとする。また、受注者は、引取り業者に対し、車両内容等について守秘義務を負わせるものとする。
 - ④ 下取り対象車両を中古車とする場合、受注者は、当該下取り対象車両の引取り後速やかに名義変更の手続を行うものとする。この場合、自動車リサイクル料金は下取り価格に含まれるものとする。なお、自動車売買契約書を締結するものとし、この場合の条件等は7-4のとおりとする。

7-3 下取り対象車両G

- 1) 自動車名 三菱 ローザ
 - 2) 型式 PA-BE63DE
 - 3) 初年度登録年月 平成16年11月
 - 4) 車検有効年月日 令和7年12月5日
 - 5) 走行距離 390,872km（令和7年10月31日時点）
 - 6) 車体色 白とベージュのツートン
 - 7) 付属品 カーナビ、ドライブレコーダー、ETC、ノーマルタイヤ4本、スタッドレスタイヤ6本
 - 8) 引渡場所 第2章 2-3 2) に同じ
- ① 下取り対象車両Gについては、別添の車検証（写）及び写真を参照すること。
 - ② 「自動ドア作動不良」が確認されている。
 - ③ 下取り対象車両を使用済自動車とする場合、当該下取り対象車両の引取りは、受注者の指定引取り業者にて行うものとする。また、受注者は、引取り業者に対し、車両内容等について守秘義務を負わせるものとする。
 - ④ 下取り対象車両を中古車とする場合、受注者は、当該下取り対象車両の引取り後速やかに名義変更の手続を行うものとする。この場合、自動車リサイクル料金は下取り価格に含まれるものとする。なお、自動車売買契約書を締結するものとし、この場合の条件等は7-4のとおりとする。

7-4 下取り対象車両引渡しの条件等

- 1) 下取り代金の納入又は支払
- ① 受注者は、対象車両を買取りの場合は、下取り代金を機構が発行する納入請求書により、指

定の期日までに指定口座に納付すること。なお、納入期限は納入請求書発行後30日以内とする。

② 受注者は、対象車両下取り代金について費用が発生する場合は、下取り対象車両の引渡し後に機構宛に請求書を発行するものとする。

2) 所有権の移転等

① 名義変更等の手続（所有者変更、登録番号変更、車庫証明、自動車税、自賠責保険等）は、受注者が行うこととする。

② 機構は、下取り代金の納付を確認後、受注者が実施する名義変更等の手続に必要な書類を交付するものとする。

③ 受注者は、対象車両下取り後、30日以内に名義変更等の手続を完了させること。

④ 受注者は、名義変更等の手続の完了後、当該変更手続の完了を証明する書類（車検証の写し等）を機構に提出すること。

⑤ 名義変更等の手続及び引渡しに要する全ての費用は受注者の負担とする。

⑥ 対象車両は現状渡しとし、引渡し後の不調、故障及び損傷等についての補償は一切行わない。

3) 引渡し場所

第2章 2-3 下取り対象車両の引き取り場所に同じ

4) 下取り時期

本契約の車両納車後に、下取り対象車両の引渡しを行うものとする。

5) 受領証の提出

受注者は、下取り対象車両の引渡しを受けた時は、機構に受領書を提出するものとする。

第8章 検査

受注者は、納入場所において機構及び受注者立会いのうえで本仕様書に基づく検査、外観の検査及び全般的な機能の検査を行い、確認後に引き渡すものとする。なお、機構が必要と認めた場合、他の検査を追加して行うことができるものとする。

第9章 保証

保証期間は、メーカーが発行する保証書に基づくものとし、運転技術上の欠陥による故障以外は、無償で調整または修理を行うものとする。

第10章 その他

10-1 自動車保険

任意自動車保険については、機構において契約を行うものとする。

10-2 前納にかかる協議

賃貸借期間前に納入する場合は、賃貸借料の取扱いについて、別途協議するものとする。

10-3 タイヤ保管場所

ラジアルタイヤ及びスタッドレスタイヤ（ホイール付き）は、機構において保管する。

第11章 疑義

契約書及び仕様書に定めのない事項又は疑義が生じた場合、速やかに機構と協議するものとする。

－ 以 上 －

A

記録年月日 令和 7 年 2 月 10 日

自動車検査証記録事項

513230048440

1. 基本情報									
自動車登録番号又は車両番号		岐阜 300 み 3395							
車台番号		BP5-036257							
登録年月日/交付年月日		平成 16 年 2 月 20 日		初度登録年月		平成 16 年 2 月		有効期間の満了する日 令和 9 年 2 月 19 日	
2. 所有者・使用者情報									
所有者の氏名又は名称		独立行政法人水資源機構							
所有者の住所		埼玉県さいたま市中央区新都心11-2 [11005 0073]							
使用者の氏名又は名称		独立行政法人水資源機構 阿木川ダム管理所							
使用者の住所		岐阜県恵那市東野2201-79 [21510 0025]							
使用の本拠の位置		***							
3. 車両詳細情報									
車名		スバル [133]							
型式		UA-BP5		原動機の型式		EJ20			
自動車の種別		普通		用途		乗用		自家用・事業用の別 自家用	
車体の形状		ステーションワゴン [003]		乗車定員		5人		最大積載量 - kg	
車両重量		1350 kg		車両総重量		1625 kg		長さ 468 cm 幅 173 cm 高さ 147 cm	
前軸重		770 kg		前後軸重 - kg		後軸重 - kg		総排気量又は定格出力 580 kg 1.99 kW	
燃料の種類		ガソリン		型式指定番号		11785		類別区分番号 0001	
4. 備考									
<p>[岐阜], 継続検査 自動車重量税額 ¥37,800 令和12年度エネルギー消費効率(WLTCモード燃費値)算定未了 令和2年度エネルギー消費効率(JC08モード燃費値)算定未了 令和2年度エネルギー消費効率(WLTCモード燃費値)算定未了 平成27年度エネルギー消費効率(JC08モード燃費値)算定未了 平成22年度燃費基準5%向上達成車 [走行距離計表示値] 159,700 km (令和7年2月10日) [旧走行距離計表示値] 153,900 km (令和5年2月3日) 平成10年騒音規制車 [受検種別] 指定整備車 [検査時の点検整備実施状況] 点検整備記録簿記載あり [受検形態] 指定整備工場 [整備工場コード] 53-01631 以下余白</p>									

【注意事項】

記録事項はシステム登録時点の情報となります



車両ID T9463LK6969350

【参考】下取り車両



※上記写真中の車両天井のアンテナについては、機構において取り外して引き渡すものとする。

自動車検査証記録事項

0508250038920

1. 基本情報													
車両番号		岐阜 480 あ 2807											
車台番号		TT2-279190											
交付年月日		平成 17年 3月 4日			初度検査年月		平成 17年 3月		有効期間の満了する日		令和 9年 3月 5日		
2. 使用者・所有者情報													
使用者の氏名又は名称		独立行政法人水資源機構 阿木川ダム管理所											
使用者の住所		岐阜県恵那市東野2201-79 [21510 0025]											
所有者の氏名又は名称		独立行政法人水資源機構 中部支社											
所有者の住所		愛知県名古屋市中区三の丸1丁目2-1 [23006 1234]											
使用の本拠の位置		使用者住所に同じ											
3. 車両詳細情報													
車名		スバル [133]											
型式		LE-TT2					原動機の型式		EN07				
自動車の種別		軽自動車			用途		貨物		自家用・事業用の別		自家用		
車体の形状		キャブオーバ [012]					乗車定員		2人		最大積載量 350kg		
車両重量		810kg		車両総重量		1270kg		長さ		339cm		幅 147cm 高さ 181cm	
前軸重		440kg		後軸重		370kg		総排気量又は定格出力		0.65 L			
燃料の種類		ガソリン			型式指定番号		11238		類別区分番号		0008		
4. 備考													
【岐阜】 継続検査 平成22年度燃費基準達成車 平成12年騒音規制車 近接排気騒音規制値97dB** 令和4年度エネルギー消費効率算定未了* 【自動車重量税額】 ¥8,800* 【走行距離計表示値】 85,200km (令和7年2月6日)* 【旧走行距離計表示値】 78,000km (令和5年2月15日)* 【受検種別】 指定整備車 【検査時の点検整備実施状況】 点検整備記録簿記載あり* 【受検形態】 指定整備工場**													

【注意事項】

記録事項はシステム登録時点の情報となります

車両ID K9663XX2775833

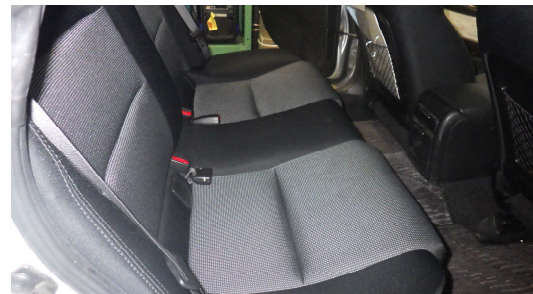
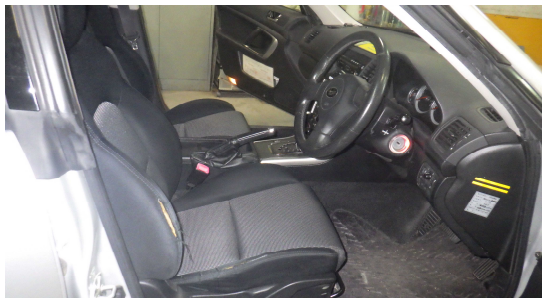


【参考】下取り車両



※4WD走行不良。エアコン不具合あり。

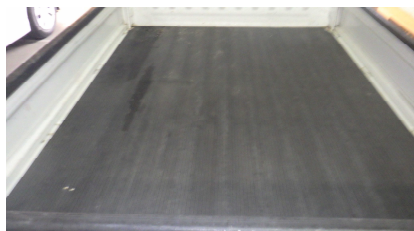
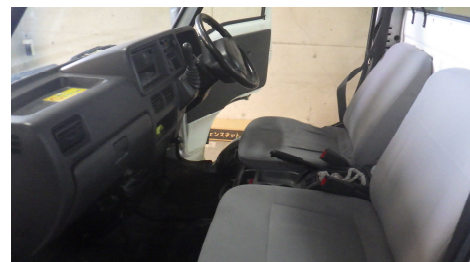
【参考追加】下取り車両(スバル レガシイ内装写真)



※ 運転席座席側面に生地のはつれあり。



【参考追加】下取り車両(スバル サンバー内装写真)



A

記録年月日 令和 6 年 12 月 2 日

自動車検査証記録事項

531230525975

1. 基本情報											
自動車登録番号又は車両番号 飛驒 200 さ 153											
車台番号 BE63DE-400006											
登録年月日/交付年月日		平成 16 年 11 月 18 日		初度登録年月		平成 16 年 11 月		有効期間の満了する日		令和 7 年 12 月 5 日	
2. 所有者・使用者情報											
所有者の氏名又は名称		独立行政法人水資源機構									
所有者の住所		埼玉県さいたま市中央区新都心11-2 [11005 0073]									
使用者の氏名又は名称		独立行政法人水資源機構 岩屋ダム管理所									
使用者の住所		岐阜県下呂市金山町卯野原6-27 [21518 0148]									
使用の本拠の位置		***									
3. 車両詳細情報											
車名		三菱 [318]									
型式		PA-BE63DE				原動機の型式		4M50			
自動車の種別		普通		用途		乗合		自家用・事業用の別		自家用	
車体の形状		キャブオーバ [012]				乗車定員		26人		最大積載量 - kg	
車両重量		3750 kg		車両総重量		5180 kg		長さ		624 cm	
前後軸重		1900 kg		前後軸重		- kg		後軸重		1850 kg	
燃料の種類		軽油		型式指定番号				類別区分番号			
4. 備考											
<p>[岐阜], 継続検査, [OSS] 自動車重量税額 ¥37,800 使用車種規制 (NOx・PM) 適合。この自動車の使用の本拠はNOx・PM対策地域外です。 [走行距離計表示値] 375, 100 km (令和6年12月2日) [旧走行距離計表示値] 355, 500 km (令和5年11月27日)) 低PM認定車 平成12年騒音規制車, 近接排気騒音規制値 98 dB [受検種別] 指定整備車 [検査時の点検整備実施状況] 点検整備記録簿記載あり [受検形態] 指定整備工場 [整備工場コード] 53-05016 以下余白</p>											

【注意事項】

記録事項はシステム登録時点の情報となります

車両ID T9472TJ8629886



2807589-0001

【参考】下取り車両



※ 自動ドア作動不良あり。

三菱ローザ 室内写真

