

参考見積募集要領

次のとおり参考見積を募集します。

令和8年6月30日

独立行政法人水資源機構

木曽川上流ダム総合管理所長 中野 春男

1. 目的

この参考見積の募集は、木曽川上流ダム総合管理所で予定している「阿木川・岩屋ダム船舶点検整備業務」の積算の参考とするための参考見積を募集するものです。

2. 参考見積書提出の資格

- (1) 水資源機構における一般競争（指名競争）参加資格業者のうち「その他（役務の提供）」の認定を受けており、かつ、営業品目の「船舶修理・船検」に登録していることとします。
- (2) 営業に関し法律上必要とされる資格を有していることとします。
- (3) 水資源機構から「工事請負契約に係る指名停止等の措置要領」（平成6年5月31日付け6経契第443号）に基づき、木曽川水系及び豊川水系関連区域において指名停止を受けていないこととします。

3. 参考見積書の提出等

参考見積書は、次に従い提出してください。

- (1) 参考見積書は、別紙見積仕様書に記載された内容を履行するのに必要となる取替部品、工賃、出張費、諸経費等の費用内訳を記載して下さい。
なお、参考見積書の様式は問いません。
- (2) 提出期間：令和8年7月7日(火) から令和8年7月13日(月) まで。持参する場合は、上記期間の土曜日、日曜日及び祝日を除く毎日、午前9時から午後5時まで。
- (3) 提出先
独立行政法人水資源機構 木曽川上流ダム総合管理所長 中野 春男 宛
【担当】総務課 森
〒509-7202 岐阜県恵那市東野字花無山 2201-79
TEL：0573-25-5295 FAX：0573-25-9221
- (4) 提出方法
書面は持参、郵送又はFAX（社印があること）により提出するものとします。
なお、「参考見積書」に本件責任者及び担当者の氏名や連絡先の記載がある場合は、社印は不要とします。

4. 参考見積内容

- (1) 参考見積内容は、別紙見積仕様書のとおり。
- (2) 参考見積書の有効期間は令和9年3月31日までとしますが、この有効期限で見積が困難な場合は、見積可能な有効期限とします。
- (3) 参考見積書は、提出年月日を記入するものとします。

5. 募集要領に対する質問

この募集要領に対する質問がある場合においては、次に従い、書面（様式は自由）により提出してください。

- (1) 提出期間：令和8年7月1日(水) から令和8年7月3日(金) まで。
持参する場合は、上記期間の土曜日、日曜日及び祝日を除く毎日、午前9時から午後5時まで。
- (2) 提出場所：3. (3) に同じ。
- (3) 提出方法：3. (4) に同じ。

6. 質問に対する回答

質問に対する回答書は、次のとおり閲覧に供します。

- (1) 閲覧期間：令和8年7月7日(火) から令和8年7月13日(月) まで。
- (2) 閲覧方法：ホームページに掲載します。

7. 参考見積書作成及び提出に要する費用

参考見積提出者の負担とします。

8. ヒアリング

提出していただいた参考見積書についてヒアリングを実施することがあります。

9. その他

この参考見積書をご提出いただいたことで、業務の指名又は競争参加資格をお約束するものではありません。

ご提出いただいた参考見積書は、業務積算の目的以外には使用いたしません。

－ 以 上 －

別紙

阿木川・岩屋ダム船舶点検整備業務

見 積 仕 様 書

令和8年6月

独立行政法人 水資源機構

木曾川上流ダム総合管理所

第1章 総 則

第1節 適 用

この見積仕様書は、独立行政法人水資源機構木曾川上流ダム総合管理所（以下「機構」という。）が施行する「阿木川・岩屋ダム船舶点検整備業務」（以下「業務」という。）に適用する。

第2節 業務の内容

2-1 履行場所

岐阜県恵那市東野字山本地内（阿木川ダム）

岐阜県下呂市金山町卯野原地内（岩屋ダム）

2-2 業務概要

本業務は、船舶（巡視船・作業船）の機能を正常に維持し、円滑な運用を図るため点検・整備を行うものである。

2-3 履行範囲

本業務の履行範囲は、次の設備の点検、整備、調整及び試運転までの一切とする。

設 備 名	整 備 内 容	数 量	備 考
巡視船「いしばま」	点検・整備、船舶検査代行	1 隻	阿木川ダム
作業船「あおの」	点検・整備	1 隻	〃
巡視船「ささゆり」	点検・整備	1 隻	岩屋ダム
作業船「いわや」	点検・整備、船舶検査代行	1 隻	〃

第3節 履行期間

履行期間は、雨天、休日等を見込み、契約締結の翌日から令和9年2月26日までとする。

なお、休日等には、日曜日、祝日及び年末年始休暇の他、作業期間内の全土曜日を含むものとする。

第4節 支給材料及び貸与品等

4-1 支給材料等

本業務において次のものを無償支給する。

- (1) 船舶の運転操作に必要な燃料
- (2) 業務に必要な低圧電力（ただし、引き渡し可能な場所に限る。）

4-2 引渡し場所及び貸与期間

(1) 引渡し場所

第1章第2節2-1に示す履行場所とする。

第5節 現場発生品

本業務の履行により生じる現場発生品は、受注者の責任と費用負担で適切に処分するものとする。

第6節 提出図書

提出図書の部数及び提出時期は以下によるものとする。

- (1)点検業務報告書（写真を含む） 1部（業務完了時）

第7節 異常発見時の対応

1. 履行期間中に異常を発見した場合は、速やかに発注者に報告し、その対応について協議するものとする。
2. 不具合箇所のうち、点検結果等に基づき実施する調整・小規模な修理等は本業務に含まれる。ただし、相当の費用を要するものについては、対応について別途発注者と協議するものとする。
3. 履行期間中、点検作業時以外で業務対象設備の故障や不具合等が発生した場合、発注者からの協議により対応を要請することがある。この場合、設計変更の対象とする。

第8節 設計変更等

履行内容に変更が生じた場合は、発注者又は受注者の発議による協議のうえ、設計変更ならびに請負代金額の変更を行うことができるものとする。

第9節 震災対策

1. 受注者は地震発生等の天災に備えて、あらかじめその対応策を定めておくものとする。
2. 地震注意情報等が発令された場合は、直ちに業務を中断し、その情報に応じた適切な保全措置等を講ずるものとする。

第10節 情報の漏洩、窃用等の対策

受注者は、業務の履行のため、パソコン等の情報機器を使用するにあたり情報の漏洩、窃用等の対策をとらなければならない。対策については、個人情報保護法、情報セキュリティ関連法令等に準拠しなければならない。

また、水資源機構情報セキュリティポリシーの入手が必要な場合は、監督員に提示を依頼するものとする。

第11節 暴力団関係業者の排除に関する協力

受注者は、業務の施工に際して、暴力団等からのあらゆる不当介入（不当要求及び業務妨害）に対し断固としてこれを拒否し、また、不当介入を受けた場合は速やかに発注者に報告するとともに警察に通報し、捜査上必要な協力を行わなければならない。また、監督員等とも連絡を密にとり工程等の遅れの被害が生じた場合は、協議するものとする。

第12節 疑義等

仕様書等について疑義が生じた場合は、発注者と協議のうえ決定するものとする。

第2章 点検・整備

第1節 船舶の主要仕様

本業務対象船舶の主要仕様は、別紙ー1「船舶仕様一覧表」のとおりである。

第2節 点検・整備

2-1 全般

点検は、船舶の機能維持、安全性・信頼性及び機能回復を目的として行うものであり、船舶全体の機能を確認するものとする。

2-2 履行条件

- (1) 「いいばま」、「あおの」については、船舶係留場所の水上で、点検・整備を行うことを基本とする。なお、係船設備の船台への移動、係船設備の操作が必要な場合は、発注者が実施するものとし、事前に協議するものとする。
- (2) 「ささゆり」、「いわや」については、船舶係留場所の水上または参考図に示す柏谷作業場所で、点検・整備を行うものとする。なお、柏谷作業場所で作業を行う場合、船舶の移動は受注者において実施するものとする。
- (3) 油脂類の滴下など貯水池内の水質に影響を及ぼすことがないように十分注意して作業を行うものとする。
- (4) 点検・整備の実施時期は、発注者との協議によるものとするが、船舶検査代行の対象設備は、船舶検査前に実施のうえ検査を受検するものとする。

2-3 点検・整備

- (1) 点検・整備内容は、次のとおりとする。

名 称		点検・整備内容	数量
阿木川ダム	巡視船「いいばま」 (船外機 YAMAHA F90BETX)	船体、エンジン点検	1 式
		エンジンオイル取替	
		エンジンオイルフィルター取替	
		船外機ギヤオイル取替	
		各部グリス給油	
		プロペラ取替	
		右舷灯バルブ取替	
		試運転、調整	
岩屋ダム	作業船「あおの」 (船外機 YAMAHA F80AETL)	船体、エンジン点検	1 式
		エンジンオイル取替	
		エンジンオイルフィルター取替	
		船外機ギヤオイル取替	
		各部グリス給油	
		試運転、調整	
岩屋ダム	巡視船「ささゆり」	船体、エンジン点検	

	(船外機 YAMAHA F50HETX)	エンジンオイル取替	1 式
		エンジンオイルフィルター取替	
		船外機ギヤオイル取替	
		各部グリス給油	
		ワイパーゴム取替	
		試運転、調整	
	作業船「いわや」 (船外機 YAMAHA F40FETL)	船体、エンジン点検	1 式
		エンジンオイル取替	
		エンジンオイルフィルター取替	
		船外機ギヤオイル取替	
		各部グリス給油	
		試運転、調整	

- (2) 点検は、別紙-2「点検チェックシート」のとおり行うものとする。
- (3) 点検・整備は船体及び船外機を安全な状態にしてから行うものとし、他部品等に損傷を与えないよう慎重に作業を進めるものとする。
- (4) 点検に必要な器具、部品及び資材等は、すべて受注者の負担とする。
- (5) 作業開始前及び終了後は、発注者に連絡するものとする。
- (6) エンジンオイル・フィルター等の取替にあたっては、水分や異物等が混入しないよう十分注意して作業を行うものとする。
- (7) ビルジの排水を行うものとし、排水時に使用したドレンプラグは、新品のOリングやシールテープ等で水密を確実に行うものとする。
- (8) 点検により確認された不適合箇所のうち、調整または予備品取替等で簡易に行える補修等は、本業務に含むものとする。
- (9) 受注者は取替済み部品及びその他消耗部品を確認し、次回取替推奨部品について報告するものとする。

2-4 部品取替等

以下に示す品質・規格等と同じ又は同等品以上のものに取り替えるものとする。

名 称	部 品 名	規 格	数 量
阿木川ダム 巡視船「いしばま」 (船外機 YAMAHA F90BET)	エンジンオイル	10W-30	5 L
	オイルフィルター	メーカー推奨	1 個
	船外機ギヤオイル	GL-4 #90	0.8L
	グリス	メーカー推奨	適量
	プロペラ	13-1/4×17-K	1 個
	右舷灯バルブ	90890-43135 (12V20W)	1 個
	スパークプラグ (予備品納品)	LFR5A	4 本
	小型船舶用信号紅炎		1セット (2個)

	作業船「あおの」 (船外機 YAMAHA F80AET)	エンジンオイル	10W-30	5 L
		オイルフィルター	メーカー推奨	1 個
		船外機ギヤオイル	GL-4 #90	0.8L
		グリス	メーカー推奨	適量
		小型船舶用信号紅炎		1セット (2個)
岩屋ダム	巡視船「ささゆり」 (船外機 YAMAHA F50HET)	エンジンオイル	10W-30	2 L
		オイルフィルター	メーカー推奨	1 個
		船外機ギヤオイル	GL-4 #90	0.8L
		グリス	メーカー推奨	適量
		ワイパーゴム	メーカー推奨 (長さ約455mm)	1個
	作業船「いわや」 (船外機 YAMAHA F40FET)	エンジンオイル	10W-30	2 L
		オイルフィルター	メーカー推奨	1 個
		船外機ギヤオイル	GL-4 #90	0.8L
		グリス	メーカー推奨	適量
		小型船舶用信号紅炎		1セット (2個)

第3節 調整及び試運転

点検・整備後は、貯水池内で試運転を行い、機能確認を行うものとする。

第4節 船舶検査代行

次の船舶については、船舶定期検査、中間検査を受験する時期に来ているため、検査に合格するよう事前に船体、エンジン等の点検、調整、試運転、法定備品類の確認等を完了させ、有効期限内に定期検査及び中間検査を受検するものとし、検査申請手続き、検査時の現場対応について船舶検査代行を行うものとする。なお、法定備品類に不足等がある場合は、本業務の設計変更等で対応することがあるため、受注者は事前に協議するものとする。また、検査費用は次の金額を見込んでいるが、料金改定があった場合は、設計変更の対象とする。

- (1) 巡視船「いしばま」 定期検査（有効期限：令和8年9月30日まで）
検査費用：27,800円（非課税）
- (2) 作業船「いわや」 中間検査（有効期限：令和9年1月15日まで）
検査費用：17,200円（非課税）

以上

船舶仕様一覧表

名称	巡視船(汽船 いいばま)
場所	岐阜県恵那市東野字花無山地内

予算科目	款	納入者		
	項	管理業務費	取得価格	—
	目	阿木川ダム管理費	取得年月日	平成20年11月10日
目	節	船舶及機械器具費	設備重量	1,016kg

	名称	規格	数量
主要諸元	形式	ヤマハ(YF-21 F90)	1 隻
	寸法	全長7.03m×全幅2.27m×深さ1.21m	—
	定員	6名	—
	機関出力	4サイクル・ガソリンエンジン 船外機 YAMAHA F90BETX-61P (90ps/5,500rpm)	—
	船舶番号	第243-38272号	—

「船舶全景写真」



名称	作業船(汽船 あおの)
場所	岐阜県恵那市東野字花無山地内

予算科目	款	納入者		
	項	管理業務費	取得価格	—
	目	阿木川ダム管理費	取得年月日	平成16年12月16日
目	節	船舶及機械器具費	設備重量	650kg (船体のみ)

	名称	規格	数量
主要諸元	形式	ヤマハ和船(W-25CF)	1 隻
	寸法	長さ6.82m×幅2.46m×深さ0.84m	—
	定員	11名	—
	機関出力	4サイクル・ガソリンエンジン 船外機 YAMAHA F80AETL-67G (80ps/5,000rpm)	—
	船舶番号	第243-36720号	—

「船舶全景写真」



船舶仕様一覧表

名称	巡視船(汽船 ささゆり)
場所	岐阜県下呂市金山町卯野原地内

予算科目	款		納入者	
	項	管理業務費	取得価格	—
	目	阿木川ダム管理費	取得年月日	平成25年2月21日
目	節	船舶及機械器具費	設備重量	675kg(船体のみ)

	名称	規格	数量
主要諸元	形式	日産マリン・FPY630THT(WF-21)	1 隻
	寸法	全長5.75m×全幅2.08m×深さ1.05m	—
	定員	6名	—
	機関出力	4サイクル・ガソリンエンジン 船外機 YAMAHA F50HETX-6C1 (50ps/6,000rpm)	—
	船舶番号	第280-39153号	—

「船舶全景写真」



名称	作業船(汽船 いわや)
場所	岐阜県下呂市金山町卯野原地内

予算科目	款		納入者	
	項	管理業務費	取得価格	—
	目	阿木川ダム管理費	取得年月日	平成23年10月18日
目	節	船舶及機械器具費	設備重量	474kg(船体のみ)

	名称	規格	数量
主要諸元	形式	ヤマハ和船W-20PH(GNO)	1 隻
	寸法	長さ5.56m×幅1.92m×深さ0.73m	—
	定員	6名	—
	機関出力	4サイクル・ガソリンエンジン 船外機 YAMAHA F40FETL-6BGK (40ps/6,000rpm)	—
	船舶番号	第240-63451号	—

「船舶全景写真」



別紙-2 点検チェックシート

船名		実施者	
船舶番号		点検日	令和 年 月 日

区分	点検箇所	点検内容	点検結果	備考
船体	全般	損傷状態		
	燃料タンクルーム	損傷状態、開閉具合		
	バッテリールーム	損傷状態、開閉具合		
	ドレンプラグ類	キャップ取付状態、パッキン状態		
	防舷材	取付状態		
	係留金具	取付状態		
	水上確認	安定状態・喫水状態		
船外機	全般	損傷状態		
	ボルト類	取付ボルト・ナット・ネジ等の状態		
	塗装状況	塗膜状態		
	防食垂鉛	消耗状況		
	トリムタブ	消耗状況、取付状況		
	リコイルスタータ	作動確認、ロープ状態		
	ベルト	消耗状況、張り		
	キャブレタ	作動確認、調整		
	スパークプラグ	電極状態、清掃、調整		
	給油状態	各部グリス給油実施		
	エンジンオイル	量、油質、漏油		
	ギヤオイル	オイル状態		
	冷却水系統	冷却水量、詰まり、漏水、取入口清掃		
	プロペラ	損傷状態		
	プロペラシャフト	損傷状態、漏油		
チルト機構	作動確認			
アイドリング状態	アイドリング回転数確認、調整			
燃料系統	燃料配管類	ホース・接続部の状態、漏油		
	エンジン燃料フィルタ	損傷状態、清掃		
	ガソリンタンク燃料フィルタ	損傷状態、清掃		
	ガソリンタンク	損傷状態、漏油、燃料計		
	オイルタンク	損傷状態、漏油、ドレン排水		
電気系統	バッテリー	損傷状態、液面、電圧、端子の締め付け状態		電圧計測: V
	バッテリーターミナル	清掃状態、接続状態		
	各配線	損傷状態、接続状態		
	電源スイッチ	損傷状態、作動状態		
	ヒューズ	取付状態		
操作装置	操舵機	作動確認		
	クラッチレバー	作動確認		
	スロットルレバー	作動確認		
	緊急停止スイッチ	作動確認		
	ケーブル・配管	被覆状態、漏油		
付属設備	ワイパー、船灯等	動作確認、損傷状態		
全体	総合試運転	実運転による動作確認		

点検記号 異常なし:○ 異常あり:×(備考欄に内容記載) その他交換、調整等実施時には備考欄に記載

区分	点検箇所	必要数量	確認結果	備考
法定 備品 数量	係船索(ロープ)	2本		
	アンカー(錨)、アンカーチェーンまたは索(ロープ)	1セット		
	小型船舶用救命胴衣	定員数		
	小型船舶用救命浮環	1個		
	小型船舶用信号紅煙	1セット(2本)		
	粉末消火器または液体消火器	1個		消防用バケツを備えている場合は1個減じても良い
	排水バケツ	1個		消防用と兼用可
	笛	1個		
	工具(ドライバー、レンチ(モンキーレンチ)、 プライヤー、プラグレンチ)	1個		

点検記号 必要数量あり:レ 必要数量なし:×(備考欄に内容記載)

(備考等)



(参考) 柏谷作業場所

岩屋ダム

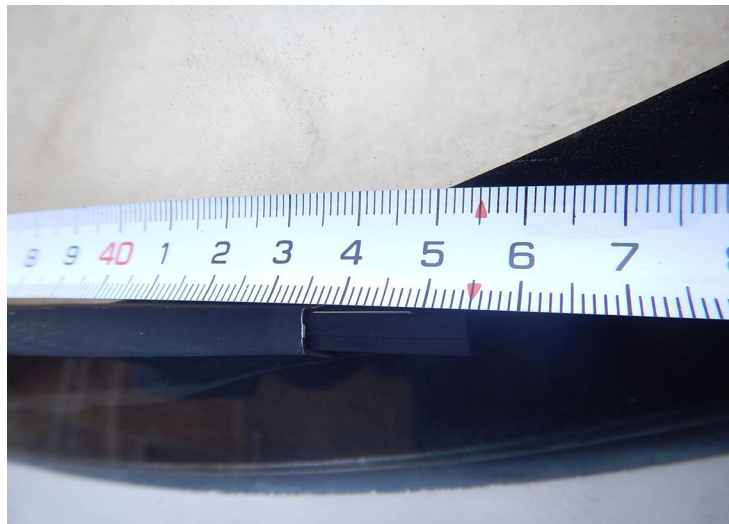
(対象船舶：ささゆり、いわや)



参考図 (1/2)

(ささゆりワイパーゴム計測・状況写真)

長さ 約455mm



参考図 (2/2)

会社名： _____

参考見積書

(単位：円)

名称			規格	単位	数量	単価	金額	備考	
阿木川ダム	巡視船 いしばま	材料費	エンジンオイル	10W-30	L	5			
			オイルフィルター	メーカー推奨	個	1			
			船外機ギヤオイル	GL-4 # 90	L	0.8			
			グリス	メーカー推奨 (適量)	式	1			
			プロペラ	13-1/4×17-K	個	1			
			右舷灯バルブ	90890-43135 (12V20W)	個	1			
			スパークプラグ (予備品納品)	LFR5A	本	4			
		小型船舶用信号紅炎		セット	1 (2個)				
	労務費	点検整備費	船体、エンジン点検、エンジンオイル取替、エンジンオイルフィルター取替、船外機ギヤオイル取替、各部グリス給油、プロペラ取替、右舷灯バルブ取替にかかる費用	式	1				
		試運転・調整費	試運転調整にかかる費用	式	1				
		定期検査代行費	定期検査の受検にかかる代行費用	式	1				
	作業船 あおの	材料費	エンジンオイル	10W-30	L	5			
			オイルフィルター	メーカー推奨	個	1			
			船外機ギヤオイル	GL-4 # 90	L	0.8			
グリス			メーカー推奨 (適量)	式	1				
小型船舶用信号紅炎				セット	1 (2個)				
労務費		点検整備費	船体、エンジン点検、エンジンオイル取替、エンジンオイルフィルター取替、船外機ギヤオイル取替、各部グリス給油にかかる費用	式	1				
		試運転・調整費	試運転調整にかかる費用	式	1				
出張費			出張費 (阿木川ダムまでの出張費)	式	1				
岩屋ダム	巡視船 ささゆり	材料費	エンジンオイル	10W-30	L	2			
			オイルフィルター	メーカー推奨	個	1			
			船外機ギヤオイル	GL-4 # 90	L	0.8			
			グリス	メーカー推奨 (適量)	式	1			
			ワイパーゴム	メーカー推奨 (長さ約455mm)	個	1			
		労務費	点検整備費	船体、エンジン点検、エンジンオイル取替、エンジンオイルフィルター取替、船外機ギヤオイル取替、各部グリス給油、ワイパーゴム取替にかかる費用	式	1			
			試運転・調整費	試運転調整にかかる費用	式	1			
	作業船 いわや	材料費	エンジンオイル	10W-30	L	2			
			オイルフィルター	メーカー推奨	個	1			
			船外機ギヤオイル	GL-4 # 90	L	0.8			
			グリス	メーカー推奨 (適量)	式	1			
			小型船舶用信号紅炎		セット	1 (2個)			
		労務費	点検整備費	船体、エンジン点検、エンジンオイル取替、エンジンオイルフィルター取替、船外機ギヤオイル取替、各部グリス給油にかかる費用	式	1			
	試運転・調整費		試運転調整にかかる費用	式	1				
出張費			出張費 (岩屋ダムまでの出張費)	式	1				
小計 (上記までの合計：税抜き価格) ①				式	1				
消費税相当額 ② = ①×10%				式	1				
定期検査費用 (非課税) 巡視船「いしばま」 ③				式	1	27,800	27,800	左記の金額を計上	
中間検査費用 (非課税) 作業船「いわや」 ④				式	1	17,200	17,200	左記の金額を計上	
合計 ⑤ = ①+②+③+④				式	1				

※諸経費は含むものとします。