

独立行政法人水資源機構 分任契約職
木曾川上流ダム総合管理所長 犬童 眞二
(公印省略)

見 積 依 頼 書

- 1 件 名 岩屋ダム執務室空調圧縮機等交換業務
- 2 履 行 場 所 岐阜県下呂市金山町卯野原6-27 岩屋ダム管理所 旧館
- 3 履 行 期 間 契約締結の翌日 から 令和8年3月30日まで
- 4 内 容 等 別添、仕様書等のとおり

上記について、下記により見積合わせを行いますので競争契約入札心得等を熟読のうえ提出して下さい。

記

- 1 現 場 説 明 実施しません。
- 2 見 積 参 加 要 件 一般競争(指名競争)参加資格業者のうち役務の提供の業種区分「建物若しくは工作物又は冷暖房設備、電気通信設備その他の設備の保守・点検管理」の認定を受けていること。
- 3 見 積 書 等
 - 1)様 式 等 見積書の様式は任意としますが、見積書には見積年月日並びに見積者の住所及び氏名(法人の場合は、法人名及びその代表者名)を記載し、代表者の印章を押印されたものに限りま
す。ただし、押印は「本件責任者及び担当者」の氏名及び連絡先を明記することで省略するこ
とができます。
 - 2)提出方法 FAXによる(※FAX番号は、4)に記載された番号)。なお、FAXに抛りがたい場合は、持
参又は郵送(一般書留、簡易書留、その他配達記録が残る方法に限る)による。
 - 3)見 積 書 令和8年2月9日 12:00 まで
提出期限
 - 4)提 出 先 独立行政法人水資源機構 木曾川上流ダム総合管理所
TEL 0573-25-5295 FAX 0573-25-9221
 - 5)担 当 者 契約担当 梶田
 - 6)質 問 書 令和8年2月2日 12:00 まで
提出期限 ※質問の回答については、翌日17:00までにHPに掲載します。
 - 7)見積回数 2回を限度とする。
なお、当初の見積徴取において予定価格の制限に達した価格の見積書がない場合の再度の
見積書の提出については、改めて連絡するものとし、再度の見積書提出の期限は令和 8年2
月10日 12:00 までとします。
 - 8)そ の 他 ①見積価格は、見積者が消費税に係る課税事業者であるか免税事業者であるかを問わず、
見積もった契約希望金額の110分の100に相当する金額を見積書に記載してください。

②見積書を提出した後は、見積書の引き換え若しくは変更又は見積の取消しはできません。
また、見積者は見積り誤り、見積書の書き誤り等を理由に見積りの無効を主張することはでき
ません。
- 4 見 積 結 果 見積結果については、契約の相手方として決定した者のみに、原則として提出期限の翌日
(翌日が休日となる場合には休日でない直後の日)までに通知します。
- 5 そ の 他
 - 1)契約金額は、見積書に記載された金額に当該金額の100分の10に相当する額を加算した金額(当該金
額に1円未満の端数があるときは、その端数金額を切り捨てた金額)とします。
 - 2)請負代金の支払いについては、履行確認後の一括支払となります。
 - 3)最低金額を提出した見積者が複数ある場合は、「くじ」により契約の相手方を決定します。
くじの方法は、別添「くじの方法」とおりとします。

仕 様 書

(岩屋ダム執務室空調圧縮機等交換業務)

第1節 適 用

本仕様書は、独立行政法人水資源機構木曽川上流ダム総合管理所が施工する「岩屋ダム執務室空調圧縮機等交換業務（以下「本業務」という。）」に適用する。

第2節 業務の概要

本業務は、木曽川上流ダム総合管理所岩屋ダム管理所（以下「岩屋ダム管理所」という。）執務室空調室外機の圧縮機等を交換するものである。

第3節 履行場所

岐阜県下呂市金山町卯野原6-27 岩屋ダム管理所 旧館

第4節 履行期間

契約締結の翌日から令和8年3月30日までとする。

第5節 業務内容

本業務の内容は以下のとおりとする。施工に伴い発生した廃棄物は、受注者の責任において適正に処理し、作業完了後には所定の動作確認を実施するものとする。

(1) 部品交換

以下部品の交換を行うものとする。交換品については、記載の型式又はこれと同等以上の性能を有する製品を採用するものとする。

品 名	参考型式	単位	数量
インバータ圧縮機	ダイキン工業 2539044	個	2
圧縮機用ワイヤーハーネス	ダイキン工業 1742592	個	2
インバータ基盤	ダイキン工業 2515515	個	2
吐出サーミスター	ダイキン工業 1984187	個	2
吸入サーミスター	ダイキン工業 2228741	個	4

(2) 冷媒ガス作業

既存冷媒ガスの回収・処分及び新規冷媒ガスの充填作業を行うものとする。回収・処分については、フロン排出抑制法その他関係法令に基づき、適正な手続および方法により実施するものとする。なお、新規冷媒ガスは記載の製品を採用すること。

品 名	参考型式	単位	数量
冷媒ガス	R410	kg	10

第6節 作業日程

作業日程については、事前に担当職員と協議の上、決定するものとする。

第7節 安全管理

作業に当たっては安全に留意して現場管理を行い、災害及び事故の防止に努めるものとする。

第8節 提出図書

提出図書の内容及び部数は次によるものとする。

- (1) 業務写真（施工前と施工後の状況が確認できるもの） 1 部
- (2) 既存冷媒ガスの回収証明書 一式
- (3) その他担当者が指示したもの 必要部数

第9節 暴力団関係業者の排除に関する協力

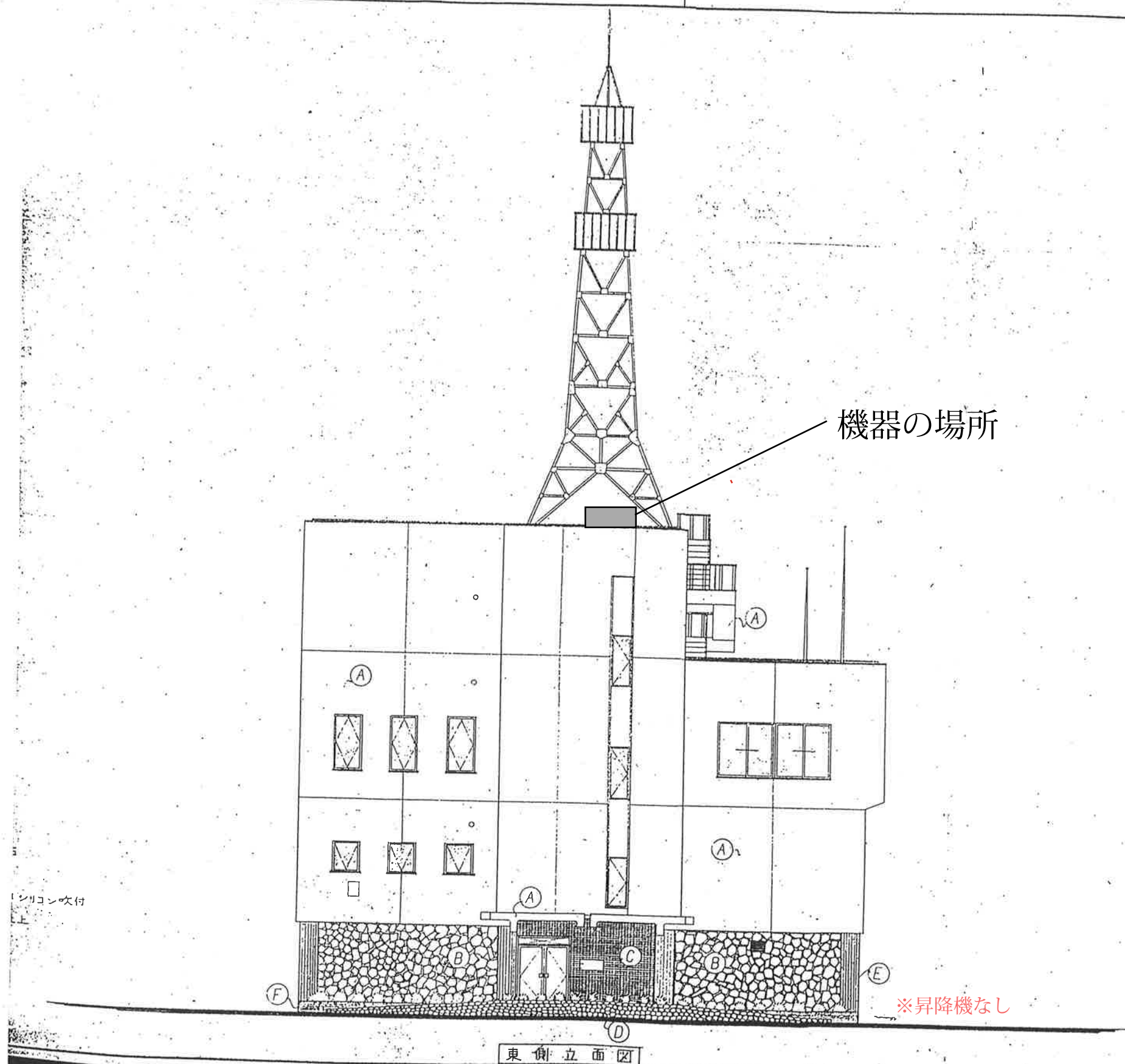
受注者は、工事の施工に際して、暴力団等からのあらゆる不当介入（不当要求又は工事妨害）に対し断固としてこれを拒否し、また、不当介入を受けた場合は、速やかに発注者に報告するとともに警察に通報し、捜査上必要な協力を行わなければならない。また、担当職員等とも連絡を密にとり工程等被害が生じた場合は、協議するものとする。

第10節 疑義に対する協議等

受注者は、この仕様書に疑義が生じた場合は速やかに担当職員と協議の上、決定するものとする。

以上

【補足資料①】



図面または所名 岩田ダム建設新築工事					
図面名称 東側立面図					
図面番号 10	図面種類 建築図	図面内容 建築図	図面単位 建築図	図面縮尺 1/100	図面単位 建築図
	図面種類 建築図	図面内容 建築図	図面単位 建築図	図面縮尺 1/100	図面単位 建築図
作成 50年11月30日					
図面作成場所 岩田ダム建設事務所					
図面サイズ A2	承認 14	14	14	14	14
中部電力株式会社					



○対象機器

- ・ RTSP335A 親機
- ・ RTSP224A

○業務内容

- ・ 冷媒ガス回収及び充填
- ・ インバータ圧縮機交換
- ・ 圧縮機用ワイヤーハーネス交換
- ・ インバータ基板交換
- ・ 吐出サーミスター交換
- ・ 吸入サーミスター交換

令和 年 月 日

独立行政法人水資源機構分任契約職

木曽川上流ダム総合管理所長 犬童 眞二 殿

住 所

会 社 名

代表者氏名

見積依頼書等の交付受領書

令和8年1月27日に交付された「岩屋ダム執務室空調圧縮機取替業務」の見積依頼書等を受領しました。

〈連絡先〉

担当部署名：

担 当 者：

電 話 番 号：

F A X 番 号：

◆くじ用数値

--	--	--

「くじ用数値」を記載いただくのは、最低価格者が複数となった場合に契約の相手方を決定するためです。詳細は、「くじの方法」をご覧ください。

くじの方法

今回の見積徴取に際して、最低金額を提出した見積者(以下「同価格者」という。)が複数あった場合、以下の方法により、契約の相手方を決定します。

1. くじの方法について

同価格者の「くじ用数値」の合計を同価格者数で除算し、余りの数値と「くじ用順位」が一致する者を、契約の相手方とします。

2. くじ用数値について

1)「くじ用数値」とは、見積書を提出される方が、任意に決定していただく「0:ゼロ」から「999」の3桁の整数とします。なお、数値の記載等がない場合は「0:ゼロ」として取り扱わせていただきます。

2)「くじ用数値」の機構へ対しての通知方法は、機構から送信(FAX)した見積依頼書の受信確認を機構に対して返信(FAX)する際に記載してください。この場合、機構から特に受信確認に用いる様式の指定がない場合は、通信欄などに下記のように記載してください。

記載例)

くじ用数値

1	2	3
---	---	---

※数字は、明確に記載してください。

3. くじ用順位について

「くじ用順位」とは、同価格者が機構に対して見積書を送信(FAX)していただいた順に、「0:ゼロ」から順に付番させていただく番号となります。

- 例)
- ・同価格者が2者の場合、見積書の送信順に「0:ゼロ」、「1」
 - ・同価格者が3者の場合、見積書の送信順に「0:ゼロ」、「1」、「2」

4. 具体的な決定方法について

例) ・同価格者が2者の場合

見積業者	見積額	くじ用順位	くじ用数値
〇〇工務店	¥500,000-		123
□□工業	¥600,000-		999
△△組	¥500,000-	1	4

$123+4=127$
 $127 \div 2 \text{ 者} = 63 \text{ 余り } 1$
 ・余り「1」とくじ用順位「1」が合致する、△△組が契約の相手方となる。

例) ・同価格者が3者の場合

見積業者	見積額	くじ用順位	くじ用数値
〇〇工務店	¥500,000-		123
□□工業	¥600,000-		999
△△組	¥500,000-	1	4
◎◎工業	¥500,000-	2	1

$123+4+1=128$
 $128 \div 3 \text{ 者} = 42 \text{ 余り } 2$
 ・余り「2」とくじ用順位「2」が合致する、◎◎工業が契約の相手方となる。