

長良川河口堰の管理状況

～1週間の河口堰のゲート操作状況、気象・水象・水質状況等～

1. 概要 平成24年9月3日から9月9日までの1週間の長良川河口堰のゲート操作状況、気象・水象・水質状況等についてお知らせします。

【河口堰上下流の塩分濃度（塩化物イオン値）の状況】

上流が6～11mg/ℓ、下流が2,000～13,000mg/ℓでした。
飲用に適する濃度は200mg/ℓ以下、工業用では20mg/ℓ以下である必要がありますが、堰上流部ではこれらを満足しています。

【堰上流部における用水の利用】

長良導水（知多半島の4市5町への水道用水）として約104万m³（1週間の日平均取水量1.72m³/s）が利用されました。
その他にも水利権量の範囲内で利用されました。

名称	目的	水利権量	供給先
長良川用水	かんがい	7.20 m ³ /s ^{※1}	羽島市、海津市
		4.35 m ³ /s ^{※2}	
福原用水	かんがい	0.256m ³ /s ^{※3}	愛西市
中勢水道	水道用水	0.732m ³ /s ^{※3}	津市、松阪市
北伊勢工業用水	工業用水	2.951m ³ /s ^{※3}	桑名市、四日市市他
桑名市長島町	水道・かんがい・水路維持	1.22 m ³ /s ^{※3}	桑名市長島町

※1 期別最大取水量（6月8日～9月5日）

※2 期別最大取水量（9月6日～9月30日）

※3 年間最大取水量

【堰下流への流下量】

堰を通過して流れている流量は、1週間の日平均流量のうち最小の日の値は90m³/s（9月9日）、最大の日の値は170m³/s（9月3日）です。

【フラッシュ操作の実施状況】

アンダーフラッシュ操作を8回実施しました。

2. 資料
- ① 長良川河口堰の管理状況 …………… 1頁 ～ 6頁
 - ② 調査結果 …………… 1/7 ～ 7/7
 - ③ アンダーフローによるフラッシュ操作とは… 1/1

3. 問合せ先

・堰関連

独立行政法人 水資源機構 中部支社

総務課長 石井 英樹 ☎(052)231-7541 (代)

独立行政法人 水資源機構 長良川河口堰管理所

管理課長 花田 弘幸 ☎(0594)42-5012 (代)

・水質関連

国土交通省 木曾川下流河川事務所

河川環境課長 真柄 明洋 ☎(0594)24-5716

長良川河口堰のホームページで、現在のゲート状況などリアルタイムの管理状況をご覧になれます。
<http://www.water.go.jp/chubu/nagara/index.html>

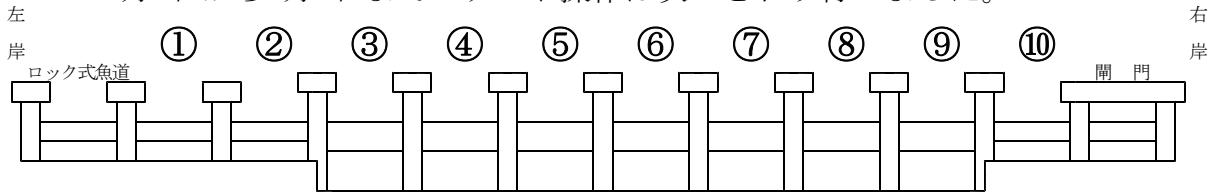
長良川河口堰の管理状況

No. 640

平成24年9月3日から9月9日の1週間の長良川河口堰の管理状況は以下のとおりです。

1. ゲートの操作状況

・9月3日から9月9日までのゲート操作は次のとおり行いました。



ゲート操作	上段ゲートを下げ 水をゲートの上から流す オーバーフロー操作	下段ゲートを上げ 水をゲートの下から流す アンダーフロー操作	ゲートを 堤防と同じ高さまで上げる 全開操作	塩水が 侵入するおそれがある場合に行う 全閉操作

※平常時の堰上流水位は、標高1.3mから標高0.8mまでの範囲で管理しています。

月／日	1～10号ゲート操作状況（9時現在※）				備考
	オーバー フロー	アンダー フロー	全 開	全 閉	
9月 3日	①～⑩				
9月 4日	①～⑩				
9月 5日	①～⑩				
9月 6日	①～⑩				
9月 7日	①～⑩				
9月 8日	①～⑩				
9月 9日	①～⑩				

※調節ゲート1号を①、調節ゲート2号を②として、9時時点のゲートの状態を表しています。

堰上流水位は、T. P. +1.30mからT. P. +0.84mで管理しました。

堰下流水位：最高時 T. P. +1.18m 9月 3日 19時30分頃
最低時 T. P. -0.82m 9月 5日 2時49分頃

1) 風水害時における警戒態勢時の操作

風水害時における警戒態勢の発令及び操作について、以下のとおり行いました。

月 日	内 容	発 令 理 由 等
9月 3日 4:52	態勢解除	岐阜地方気象台から岐阜県美濃地方（岐阜・西濃、中濃）に発表されていた大雨注意報が解除されたため。
9月 3日 13:57	注意態勢	岐阜地方気象台から岐阜県美濃地方（岐阜・西濃）に大雨・洪水注意報が発表されたため。
9月 4日 4:48	態勢解除	岐阜地方気象台から岐阜県美濃地方（中濃）に発表されていた大雨注意報が解除されたため。
9月 6日 9:15	注意態勢	岐阜地方気象台から岐阜県美濃地方（岐阜・西濃、中濃）に大雨・洪水注意報が発表されたため。
9月 6日 13:59	態勢解除	岐阜地方気象台から岐阜県美濃地方（岐阜・西濃、中濃）に発表されていた大雨・洪水注意報が解除されたため。
9月 7日 18:49	注意態勢	岐阜地方気象台から岐阜県美濃地方（岐阜・西濃、中濃）に大雨・洪水注意報が発表されたため。
9月 7日 19:42	第一警戒態勢	岐阜地方気象台から岐阜県美濃地方（岐阜・西濃）に大雨・洪水警報が発表されたため。
9月 7日 20:52	態勢解除	岐阜地方気象台から岐阜県美濃地方（岐阜・西濃）に発表されていた大雨・洪水警報が解除されたため。
9月 8日 6:08	注意態勢	岐阜地方気象台から岐阜県美濃地方（岐阜・西濃）に大雨・洪水注意報が発表されたため。
9月 8日 7:58	第一警戒態勢	岐阜地方気象台から岐阜県美濃地方（岐阜・西濃）に大雨警報が発表されたため。
9月 8日 17:45	注意態勢	岐阜地方気象台から岐阜県美濃地方（岐阜・西濃）に発表されていた大雨警報が注意報に切り替わったため。
9月 9日 16:29	態勢解除	岐阜地方気象台から岐阜県美濃地方（岐阜・西濃）に発表されていた大雨注意報が解除されたため。

2. 気象、水象状況

・河口堰地点の気象、水象は次のとおりです。

日	天 気	気温 (℃)	雨量 (mm)	風 速 (m/s)	風 向 (16方位)	忠節流量 (m ³ /s)	堰下流への流下量 (真水) (m ³ /s)	
3	曇り時々晴れ 一時雨	26.1	0	4.0	S S W	180	170	9月の過去 10ヶ年日平 均流下量 (m ³ /s) 170
4	曇りのち晴れ 一時雨	25.8	0	2.0	W S W	120	130	
5	晴れ一時曇り	27.9	-	4.2	N N E	85	100	
6	曇り時々晴れ 一時雨	27.6	2	1.5	N N E	70	110	
7	晴れ一時曇り	27.9	-	4.5	N N E	90	110	
8	曇り時々雨 一時晴れ	24.8	3	4.2	S	80	100	
9	晴れ時々雨	23.8	35	3.9	S	70	90	
合計			40					

※・気温は9時現在値です。

- ・雨量は当日0時から24時までの合計値です。
- ・風速は当日0時から24時までの平均値です。
- ・風向（平均風向）は当日0時から24時までの最頻値です。
- ・忠節流量は9時現在値です。
- ・堰下流への流下量は当日0時から24時までの平均値。
- ・忠節流量、堰下流への流下量の値は、100m³/s未満の場合には5m³/s刻み100m³/s以上の場合には有効数字2桁とした概略値です。

なお、堰流下量については、堰上流水位を小潮、大潮の時期に応じて0.8mから1.3mの範囲で変化させる操作により、日によって増減することがあります。

3. 閘門の利用状況

・閘門の利用状況については、次のとおりです。

	3日	4日	5日	6日	7日	8日	9日
操 作 回 数	20	5	22	20	15	6	31
利用船舶数	34	5	42	29	18	7	60

4. 水質等の状況

1) 河口堰上下流の塩分濃度変化（速報値）

河口堰では堰の上流水域を淡水化し、新たな水利用及び既存用水の常時取水の安定化を可能としています。

その確認のため、塩分濃度の状況を塩化物イオン値（Cl⁻濃度）で常に監視しています。堰上下流の塩分濃度は、次のとおりです。

（単位：mg/ℓ）

塩分濃度（塩化物イオン値）						
	堰上流左岸250m地点			堰下流左岸250m地点		
	上層	中層	下層	上層	中層	下層
3日 9:00	10	10	11	3,600	6,200	8,900
4日 9:00	10	10	10	2,000	3,800	5,200
5日 9:00	9	9	10	4,400	7,700	8,300
6日 9:00	7	7	8	4,400	11,000	11,000
7日 9:00	6	6	6	5,300	7,900	10,000
8日 9:00	7	7	7	2,400	7,200	13,000
9日 9:00	8	8	9	2,700	6,600	12,000

※・塩分濃度（NaCl, MgCl₂, KCl等の混合時の濃度）とCl⁻濃度の関係は「塩分濃度=300+1.805×Cl⁻濃度」です。

・塩分濃度（塩化物イオン値）の基準は飲料水200mg/ℓ以下、工業用水20mg/ℓ以下です。

2) フラッシュ操作の実施状況は、次のとおりです。

実施日	時間	目的	操作形態
9月 4日	9:10～ 9:40	溶存酸素量改善	アンダーフロー
9月 4日	21:10～21:40	溶存酸素量改善	アンダーフロー
9月 5日	12:40～13:10	溶存酸素量改善	アンダーフロー
9月 5日	21:30～22:00	溶存酸素量改善	アンダーフロー
9月 6日	13:30～14:00	溶存酸素量改善	アンダーフロー
9月 6日	21:50～22:20	溶存酸素量改善	アンダーフロー
9月 7日	13:10～13:40	溶存酸素量改善	アンダーフロー
9月 7日	22:20～22:50	溶存酸素量改善	アンダーフロー

3) 堰上下流水域、揖斐川及び木曾川のシラベール（水質自動監視装置）のクロロフィル a（速報値）の状況は次のとおりです。

（単位：μg/L）

	堰下流水域			堰上流水域												堰流入地点			揖斐川			木曾川		
	揖斐長良大橋 3.0km			伊勢大橋 6.4km			長良川大橋 13.6km			東海大橋 22.6km			南濃大橋 28.4km			大藪大橋 31.2km			城南 -0.5km			弥富 8.7km		
	最大	最小	平均	最大	最小	平均	最大	最小	平均	最大	最小	平均	最大	最小	平均	最大	最小	平均	最大	最小	平均	最大	最小	平均
3日	6.2	4.0	4.9	一部欠測のため 不明：A			31.4	9.1	17.7	7.3	4.2	5.8	4.8	3.0	3.6	一部欠測のため 不明：C			17.9	3.6	7.6	一部欠測のため 不明：A		
4日	6.4	4.0	5.0	52.4	20.4	31.7	一部欠測のため 不明：A			一部欠測のため 不明：A			3.5	2.3	3.0	一部欠測のため 不明：C			15.7	3.7	6.1	10.9	4.1	6.6
5日	6.2	3.7	4.6	60 以上	19.1	—	6.7	0.5	1.6	3.5	1.9	2.6	4.6	1.9	2.4	一部欠測のため 不明：C			10.6	3.2	5.7	8.7	4.1	5.9
6日	5.2	3.4	4.5	60 以上	24.3	—	15.2	0.4	4.1	5.3	2.0	3.0	2.3	1.9	2.2	一部欠測のため 不明：C			10.6	3.1	5.0	8.6	3.6	5.7
7日	一部欠測のため 不明：A			49.3	14.2	28.7	23.5	4.6	11.5	7.7	1.6	2.6	2.5	2.0	2.2	一部欠測のため 不明：C			一部欠測のため 不明：A			12.1	4.3	6.6
8日	6.8	4.6	5.5	57.6	27.7	38.2	21.7	5.7	11.0	3.2	2.0	2.5	2.9	2.0	2.4	一部欠測のため 不明：C			10.7	4.3	7.1	13.9	4.3	7.1
9日	7.6	4.7	5.6	41.0	21.2	29.0	8.5	4.2	5.9	一部欠測のため 不明：C			3.4	2.2	2.6	一部欠測のため 不明：C			一部欠測のため 不明：C			一部欠測のため 不明：C		

※ クロロフィル a の測定範囲の上限値は 60 μg/L です。

※ 欠測理由 A：保守点検 B：出水 C：計測・電送不良等

※クロロフィル a (chlorophyll a) は、植物の光合成において基本的な役割を果たしている葉緑素のひとつで、光合成細菌を除くすべての緑色植物に含まれているため、藻類の存在量の指標となります。従って、藻類の発生量が増加すると、クロロフィル a の値が増加します。

5. その他

1) ゲート保守点検

- ・ 9月3日、4日、5日、6日、7日
扉体、戸当り、開閉装置の保守点検を行いました。

2) 主な水利用

○長良導水（水道用水）

期間 9月3日から9月9日

日	長良導水(水道用水)
3日	1.75m ³ /s
4日	1.73m ³ /s
5日	1.74m ³ /s
6日	1.75m ³ /s
7日	1.79m ³ /s
8日	1.60m ³ /s
9日	1.63m ³ /s
期間中の取水総量	約 104万m ³
期間中の平均取水量	約 149千m ³ /日 (1.72m ³ /s)
供給先	知多半島の4市5町

※データの出典先

長良導水：水資源機構木曾川用水総合管理所
総量は、日平均取水量(m³/s)の合計に、86,400(=60秒×60分×24時間)を掛け、当該期間中の延べの使用水量に換算したものの。
その他にも水利権量の範囲内で利用されました

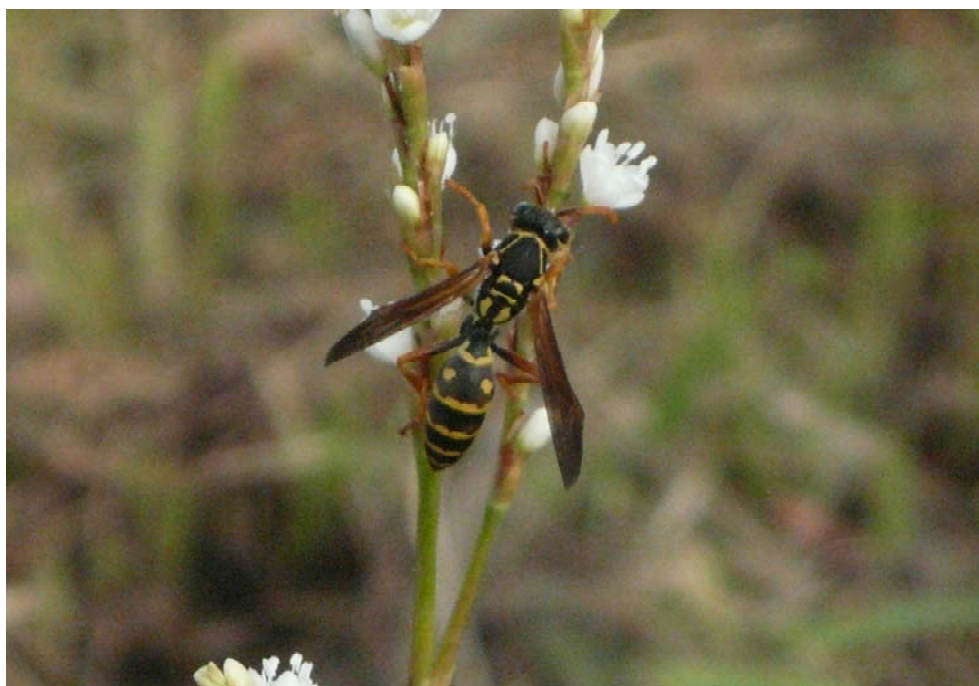
名 称	目 的	水利権量	供給先
長良川用水	かんがい	7.20 m ³ /s※ ¹ 4.35 m ³ /s※ ²	羽島市、海津市
福原用水	かんがい	0.256m ³ /s※ ³	愛西市
中勢水道	水道用水	0.732m ³ /s※ ³	津市、松阪市
北伊勢工業用水	工業用水	2.951m ³ /s※ ³	桑名市、四日市市他
桑名市長島町	水道・かんがい・水路維持	1.22 m ³ /s※ ³	桑名市長島町

※1 期別最大取水量 (6月8日～9月5日)

※2 期別最大取水量 (9月6日～9月30日)

※3 年間最大取水量

フタモンアシナガバチ (スズメバチ科)



撮影：平成24年8月30日 桑名市長島町内にて

フタモンアシナガバチと言うそうです。この種類が日本では、非常に一般的なアシナガバチだそうです。

フタモンとは、腰の辺りに、二つの黄色い紋があるので、二紋足長蜂だとか？一応スズメバチ科ですので、毒があり注意が必要ですが、巣を攻撃したりしなければ、スズメバチほど攻撃的では無いそうです。

ちょっと危険なお嬢さん（雄は触角がくるっと曲がっています。）ですが、今日はご機嫌で蜂蜜集めといったところのようです。（藤）

調 査 結 果

(平成24年9月3日)

(1) 気象状況

(観測地点：堰管理所構内)		
天 候	曇り	(9時)
気 温	26.1℃	(9時)
降雨量	0 mm	(前日)

(3) 水位状況(9時)

堰上流：	T.P.	1.23 m
堰下流：	T.P.	0.86 m
忠 節：	-2.24 m	(約 180 m ³ /s) ※
※速報値であり概数値です。 長良川50.2km地点 水位計零点標高T.P.+12.56m		

(2) 潮位状況(前日)

月 齢	15.5
潮 (堰下流水位計)	
満潮	6時40分 T.P. 1.16m
	19時10分 T.P. 1.21m
干潮	1時00分 T.P. -0.79m
	13時00分 T.P. -0.85m

(4) 塩分濃度(塩化物イオン値)(9時)

河口堰	観測位置	単位	堰上流左岸 5.4km+250m	堰下流左岸 5.4km-250m
塩分濃度 (塩化物イオン値)	上層	mg/l	10	3,600
	中層	mg/l	10	6,200
	下層	mg/l	11	8,900

(5) 水質状況(9時)

*本表のデータは、速報値であり概数値です。

項目	単位	堰流入地点	堰上流水域					堰下流水域	揖斐川	木曾川
		大藪大橋 31.2km	南濃大橋 28.4km	東海大橋 22.6km	長良川大橋 13.6km	伊勢大橋 6.4km	揖斐長良大橋 3.0km	城 南 -0.5km	弥 富 8.7km	
表層水温	℃	25.7	26.6	26.4	27.9	28.4	28.7	28.7	28.3	
低層水温	℃	—	—	26.4	27.8	28.2	29.1	28.7	—	
pH	—	欠測	7.2	7.1	7.6	7.8	7.4	—	—	
表層DO	mg/l	5.0	7.1	6.0	8.6	8.1	6.2	5.8	6.1	
低層DO	mg/l	—	—	6.0	8.4	7.5	3.9	4.9	—	
COD	mg/l	欠測	2.0	—	—	3.0	2.2	—	—	
濁度	度	欠測	7.0	6	5	8	2	—	—	
電気伝導度	μS/cm	欠測	121.0	—	—	—	—	—	—	
表層塩分濃度 (塩化物イオン値)	mg/l	—	—	6	7	6	2,400	8,980	100	
低層塩分濃度 (塩化物イオン値)	mg/l	—	—	8	7	9	9,100	11,100	—	
総窒素	mg/l	欠測	1.18	1.04	0.93	1.07	1.06	—	—	
総リン	mg/l	欠測	0.09	0.10	0.07	0.06	0.12	—	—	
クロロフィルa	μg/l	欠測	3.1	6.2	27.4	18.2	4.4	5.2	8.4	

ND：定量下限値未満

(6) ゲート操作状況(9時)

①～⑩号 オーバーフロー

調 査 結 果

(平成24年9月4日)

(1) 気象状況

(観測地点：堰管理所構内)		
天 候	曇り	(9時)
気 温	25.8℃	(9時)
降雨量	0 mm	(前日)

(3) 水位状況(9時)

堰上流：	T.P.	1.28 m
堰下流：	T.P.	0.91 m
忠 節：	-2.61 m	(約 120 m ³ /s) ※
※速報値であり概数値です。 長良川50.2km地点 水位計零点標高T.P.+12.56m		

(2) 潮位状況(前日)

月 齢	16.5
潮 (堰下流水位計)	
満潮	7時30分 T.P. 1.17m
	19時30分 T.P. 1.18m
干潮	1時30分 T.P. -0.77m
	13時40分 T.P. -0.66m

(4) 塩分濃度(塩化物イオン値)(9時)

河口堰	観測位置	単位	堰上流左岸 5.4km+250m	堰下流左岸 5.4km-250m
塩分濃度 (塩化物イオン値)	上層	mg/l	10	2,000
	中層	mg/l	10	3,800
	下層	mg/l	10	5,200

(5) 水質状況(9時)

*本表のデータは、速報値であり概数値です。

項目	単位	堰流入地点	堰上流水域					堰下流水域	揖斐川	木曾川
		大藪大橋 31.2km	南濃大橋 28.4km	東海大橋 22.6km	長良川大橋 13.6km	伊勢大橋 6.4km	揖斐長良大橋 3.0km	城 南 -0.5km	弥 富 8.7km	
表層水温	℃	23.7	24.0	24.6	26.4	27.8	28.2	28.5	26.8	
低層水温	℃	—	—	24.7	26.2	27.6	28.2	28.5	—	
pH	—	欠測	7.1	7.3	7.3	7.3	7.4	—	—	
表層DO	mg/l	5.3	6.3	7.5	6.8	7.6	6.4	4.6	6.5	
低層DO	mg/l	—	—	7.7	6.9	7.1	4.3	3.8	—	
COD	mg/l	欠測	2.4	—	—	3.2	2.4	—	—	
濁度	度	欠測	11.0	9	4	8	2	—	—	
電気伝導度	μS/cm	欠測	90.0	—	—	—	—	—	—	
表層塩分濃度 (塩化物イオン値)	mg/l	—	—	4	6	5	1,880	10,300	ND	
低層塩分濃度 (塩化物イオン値)	mg/l	—	—	4	7	7	7,880	10,320	—	
総窒素	mg/l	欠測	1.22	0.93	1.03	1.08	1.04	—	—	
総リン	mg/l	欠測	0.08	0.08	0.09	0.08	0.11	—	—	
クロロフィルa	μg/l	欠測	3.5	5.0	6.5	28.8	4.9	4.7	7.6	

ND：定量下限値未満

(6) ゲート操作状況(9時)

①～⑩号 オーバーフロー

調 査 結 果

(平成24年9月5日)

(1) 気象状況

(観測地点：堰管理所構内)		
天 候	： 晴れ	(9時)
気 温	： 27.9℃	(9時)
降雨量	： 0 mm	(前日)

(3) 水位状況(9時)

堰上流	： T.P.	1.27 m
堰下流	： T.P.	0.81 m
忠 節	： -2.92 m	(約 85 m ³ /s) ※
※速報値であり概数値です。 長良川50.2km地点 水位計零点標高T.P.+12.56m		

(2) 潮位状況(前日)

月 齢	： 17.5
潮 (堰下流水位計)	
満潮	： 8時10分 T.P. 1.04m
	20時10分 T.P. 1.02m
干潮	： 2時20分 T.P. -0.78m
	13時50分 T.P. -0.60m

(4) 塩分濃度(塩化物イオン値)(9時)

河口堰	観測位置	単位	堰上流左岸 5.4km+250m	堰下流左岸 5.4km-250m
塩分濃度 (塩化物イオン値)	上層	mg/l	9	4,400
	中層	mg/l	9	7,700
	下層	mg/l	10	8,300

(5) 水質状況(9時)

*本表のデータは、速報値であり概数値です。

項目	単位	堰流入地点	堰上流水域					堰下流水域	揖斐川	木曾川
		大藪大橋 31.2km	南濃大橋 28.4km	東海大橋 22.6km	長良川大橋 13.6km	伊勢大橋 6.4km	揖斐長良大橋 3.0km	城 南 -0.5km	弥 富 8.7km	
表層水温	℃	24.3	24.9	25.0	25.3	27.0	28.1	28.3	26.6	
低層水温	℃	—	—	24.9	25.1	26.7	28.2	28.4	—	
pH	—	欠測	7.2	7.3	7.2	7.2	7.3	—	—	
表層DO	mg/l	5.5	7.2	7.9	7.0	6.7	5.4	4.8	6.6	
低層DO	mg/l	—	—	7.7	7.0	6.6	3.4	2.6	—	
COD	mg/l	欠測	2.0	—	—	2.9	2.3	—	—	
濁度	度	欠測	8.0	5	5	8	2	—	—	
電気伝導度	μS/cm	欠測	96.0	—	—	—	—	—	—	
表層塩分濃度 (塩化物イオン値)	mg/l	—	—	5	4	4	4,200	11,220	160	
低層塩分濃度 (塩化物イオン値)	mg/l	—	—	4	3	7	10,260	12,080	—	
総窒素	mg/l	欠測	1.12	0.90	0.9	1.12	1.09	—	—	
総リン	mg/l	欠測	0.08	0.08	0.07	0.08	0.12	—	—	
クロロフィルa	μg/l	欠測	2.3	2.0	1.5	22.3	4.1	4.3	8.7	

ND：定量下限値未満

(6) ゲート操作状況(9時)

①～⑩号 オーバーフロー

調査結果

(平成24年9月6日)

(1) 気象状況

(観測地点：堰管理所構内)

天候	曇り	(9時)
気温	27.6℃	(9時)
降雨量	-mm	(前日)

(3) 水位状況(9時)

堰上流	T.P.	1.15 m
堰下流	T.P.	0.74 m
忠節	-3.04 m	(約 70 m ³ /s) ※

※速報値であり概数値です。
長良川50.2km地点 水位計零点標高T.P.+12.56m

(2) 潮位状況(前日)

月齢	18.5
潮 (堰下流水位計)	
満潮	8時30分 T.P. 0.85m
	20時30分 T.P. 0.91m
干潮	2時40分 T.P. -0.82m
	14時10分 T.P. -0.53m

(4) 塩分濃度(塩化物イオン値)(9時)

河口堰	観測位置	単位	堰上流左岸 5.4km+250m	堰下流左岸 5.4km-250m
塩分濃度 (塩化物イオン値)	上層	mg/l	7	4,400
	中層	mg/l	7	11,000
	下層	mg/l	8	11,000

(5) 水質状況(9時)

*本表のデータは、速報値であり概数値です。

項目	単位	堰流入地点	堰上流水域					堰下流水域	揖斐川	木曾川
		大藪大橋 31.2km	南濃大橋 28.4km	東海大橋 22.6km	長良川大橋 13.6km	伊勢大橋 6.4km	揖斐長良大橋 3.0km	城南 -0.5km	弥富 8.7km	
表層水温	℃	25.6	26.2	25.7	25.8	27.0	28.1	28.6	27.2	
低層水温	℃	—	—	25.7	25.0	25.8	28.7	28.9	—	
pH	—	欠測	7.3	7.2	7.2	7.7	7.4	—	—	
表層DO	mg/l	5.5	7.5	6.9	7.0	8.0	5.8	4.8	6.0	
低層DO	mg/l	—	—	6.8	5.7	6.8	2.5	4.5	—	
COD	mg/l	欠測	1.8	—	—	2.8	2.3	—	—	
濁度	度	欠測	7.0	4	4	8	2	—	—	
電気伝導度	μS/cm	欠測	107.0	—	—	—	—	—	—	
表層塩分濃度 (塩化物イオン値)	mg/l	—	—	6	4	3	4,060	8,120	2,140	
低層塩分濃度 (塩化物イオン値)	mg/l	—	—	6	4	4	10,360	10,680	—	
総窒素	mg/l	欠測	1.68	0.92	0.95	1.02	1.08	—	—	
総リン	mg/l	欠測	0.08	0.08	0.07	0.07	0.11	—	—	
クロロフィルa	μg/l	欠測	2.3	2.3	0.6	30.6	4.2	6.1	6.9	

ND：定量下限値未満

(6) ゲート操作状況(9時)

①～⑩号 オーバーフロー

調 査 結 果

(平成24年9月7日)

(1) 気象状況

(観測地点：堰管理所構内)		
天 候	： 晴れ	(9時)
気 温	： 27.9℃	(9時)
降雨量	： 2 mm	(前日)

(3) 水位状況(9時)

堰上流	： T.P.	1.04 m
堰下流	： T.P.	0.52 m
忠 節	： -2.88 m	(約 90 m ³ /s) ※
※速報値であり概数値です。 長良川50.2km地点 水位計零点標高T.P.+12.56m		

(2) 潮位状況(前日)

月 齢	： 19.5
潮 (堰下流水位計)	
満潮	： 9時00分 T.P. 0.74m
	21時00分 T.P. 0.76m
干潮	： 3時10分 T.P. -0.73m
	14時40分 T.P. -0.39m

(4) 塩分濃度(塩化物イオン値)(9時)

河口堰	観測位置	単位	堰上流左岸 5.4km+250m	堰下流左岸 5.4km-250m
塩分濃度 (塩化物イオン値)	上層	mg/l	6	5,300
	中層	mg/l	6	7,900
	下層	mg/l	6	10,000

(5) 水質状況(9時)

*本表のデータは、速報値であり概数値です。

項目	単位	堰流入地点	堰上流水域					堰下流水域	揖斐川	木曾川
		大藪大橋 31.2km	南濃大橋 28.4km	東海大橋 22.6km	長良川大橋 13.6km	伊勢大橋 6.4km	揖斐長良大橋 3.0km	城 南 -0.5km	弥 富 8.7km	
表層水温	℃	24.1	24.6	25.8	25.9	26.5	27.8	27.8	27.4	
低層水温	℃	—	—	25.7	25.8	25.9	28.6	28.0	—	
pH	—	欠測	7.3	7.3	7.3	7.1	7.4	—	—	
表層DO	mg/l	4.5	7.0	8.0	7.2	6.9	6.3	4.4	4.9	
低層DO	mg/l	—	—	8.1	7.1	5.9	2.4	1.6	—	
COD	mg/l	欠測	2.0	—	—	2.9	2.3	—	—	
濁度	度	欠測	8.0	6	4	8	2	—	—	
電気伝導度	μS/cm	欠測	99.0	—	—	—	—	—	—	
表層塩分濃度 (塩化物イオン値)	mg/l	—	—	6	5	3	3,540	8,400	3,080	
低層塩分濃度 (塩化物イオン値)	mg/l	—	—	6	5	4	10,840	12,920	—	
総窒素	mg/l	欠測	1.15	0.89	0.91	1.01	1.07	—	—	
総リン	mg/l	欠測	0.07	0.07	0.07	0.07	0.11	—	—	
クロロフィルa	μg/l	欠測	2.3	2.3	6.3	15.7	5.2	5.5	6.1	

ND：定量下限値未満

(6) ゲート操作状況(9時)

①～⑩号 オーバーフロー

調 査 結 果

(平成24年9月8日)

(1) 気象状況

(観測地点：堰管理所構内)		
天 候	： 雨	(9時)
気 温	： 24.8℃	(9時)
降雨量	： - mm	(前日)

(3) 水位状況(9時)

堰上流	： T.P.	0.87 m
堰下流	： T.P.	0.39 m
忠 節	： -2.94 m	(約 80 m ³ /s) ※
※速報値であり概数値です。 長良川50.2km地点 水位計零点標高T.P.+12.56m		

(2) 潮位状況(前日)

月 齢	： 20.5
潮 (堰下流水位計)	
満潮	： 9時40分 T.P. 0.58m
	21時50分 T.P. 0.68m
干潮	： 3時40分 T.P. -0.66m
	14時30分 T.P. -0.17m

(4) 塩分濃度(塩化物イオン値)(9時)

河口堰	観測位置	単位	堰上流左岸 5.4km+250m	堰下流左岸 5.4km-250m
塩分濃度 (塩化物イオン値)	上層	mg/l	7	2,400
	中層	mg/l	7	7,200
	下層	mg/l	7	13,000

(5) 水質状況(9時)

*本表のデータは、速報値であり概数値です。

項目	単位	堰流入地点	堰上流水域					堰下流水域	揖斐川	木曾川
		大藪大橋 31.2km	南濃大橋 28.4km	東海大橋 22.6km	長良川大橋 13.6km	伊勢大橋 6.4km	揖斐長良大橋 3.0km	城 南 -0.5km	弥 富 8.7km	
表層水温	℃	24.8	25.4	25.5	26.5	26.9	27.3	27.7	27.3	
低層水温	℃	—	—	25.6	26.4	26.3	28.1	27.7	—	
pH	—	欠測	7.3	7.3	7.3	7.4	7.2	—	—	
表層DO	mg/l	4.1	7.2	7.8	7.0	7.9	5.6	4.9	6.3	
低層DO	mg/l	—	—	7.8	7.2	7.2	0.6	4.1	—	
COD	mg/l	欠測	2.2	—	—	2.9	2.2	—	—	
濁度	度	欠測	9.0	5	4	8	2	—	—	
電気伝導度	μS/cm	欠測	111.0	—	—	—	—	—	—	
表層塩分濃度 (塩化物イオン値)	mg/l	—	—	6	6	3	2,440	5,440	1,340	
低層塩分濃度 (塩化物イオン値)	mg/l	—	—	6	6	5	14,220	6,880	—	
総窒素	mg/l	欠測	1.12	0.93	0.95	0.99	0.99	—	—	
総リン	mg/l	欠測	0.08	0.06	0.07	0.07	0.09	—	—	
クロロフィルa	μg/l	欠測	2.5	2.3	10.8	32.4	5.5	7.0	10.9	

ND：定量下限値未満

(6) ゲート操作状況(9時)

①～⑩号 オーバーフロー

調 査 結 果

(平成24年9月9日)

(1) 気象状況

(観測地点：堰管理所構内)		
天 候	曇り	(9時)
気 温	23.8℃	(9時)
降雨量	3 mm	(前日)

(3) 水位状況(9時)

堰上流：	T.P.	0.88 m
堰下流：	T.P.	0.09 m
忠 節：	-3.06 m	(約 70 m ³ /s) ※
※速報値であり概数値です。 長良川50.2km地点 水位計零点標高T.P.+12.56m		

(2) 潮位状況(前日)

月 齢	21.5
潮 (堰下流水位計)	
満潮	10時50分 T.P. 0.49m
	21時50分 T.P. 0.60m
干潮	4時10分 T.P. -0.52m
	15時50分 T.P. 0.04m

(4) 塩分濃度(塩化物イオン値)(9時)

河口堰	観測位置	単位	堰上流左岸 5.4km+250m	堰下流左岸 5.4km-250m
塩分濃度 (塩化物イオン値)	上層	mg/l	8	2,700
	中層	mg/l	8	6,600
	下層	mg/l	9	12,000

(5) 水質状況(9時)

*本表のデータは、速報値であり概数値です。

項目	単位	堰流入地点	堰上流水域					堰下流水域	揖斐川	木曾川
		大藪大橋 31.2km	南濃大橋 28.4km	東海大橋 22.6km	長良川大橋 13.6km	伊勢大橋 6.4km	揖斐長良大橋 3.0km	城 南 -0.5km	弥 富 8.7km	
表層水温	℃	23.7	24.0	24.3	25.2	26.8	27.1	27.1	27.2	
低層水温	℃	—	—	24.4	25.2	26.7	28.2	27.6	—	
pH	—	欠測	7.0	7.2	7.3	7.3	7.2	—	—	
表層DO	mg/l	3.5	6.0	7.1	6.8	7.5	6.2	5.4	5.5	
低層DO	mg/l	—	—	7.2	6.4	7.7	0.6	2.7	—	
COD	mg/l	欠測	2.3	—	—	2.7	1.9	—	—	
濁度	度	欠測	11.0	6	4	9	2	—	—	
電気伝導度	μS/cm	欠測	100.0	—	—	—	—	—	—	
表層塩分濃度 (塩化物イオン値)	mg/l	—	—	6	6	4	1,780	1,860	1,400	
低層塩分濃度 (塩化物イオン値)	mg/l	—	—	6	5	6	13,220	7,180	—	
総窒素	mg/l	欠測	1.73	0.95	0.94	1.05	0.96	—	—	
総リン	mg/l	欠測	0.10	0.07	0.08	0.07	0.08	—	—	
クロロフィルa	μg/l	欠測	2.8	2.9	5.5	26.6	5.6	5.7	6.9	

ND：定量下限値未満

(6) ゲート操作状況(9時)

①～⑩号 オーバーフロー

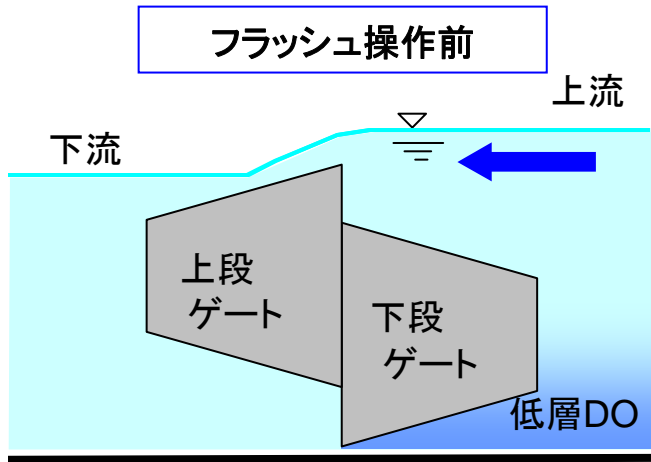
アンダーフローによるフラッシュ操作とは

■目的

河川環境の保全と更なる改善に向け、夏期（4月～9月）に、堰上流河川の底層の溶存酸素量（DO）が低下する頻度を減少させることを目指す。

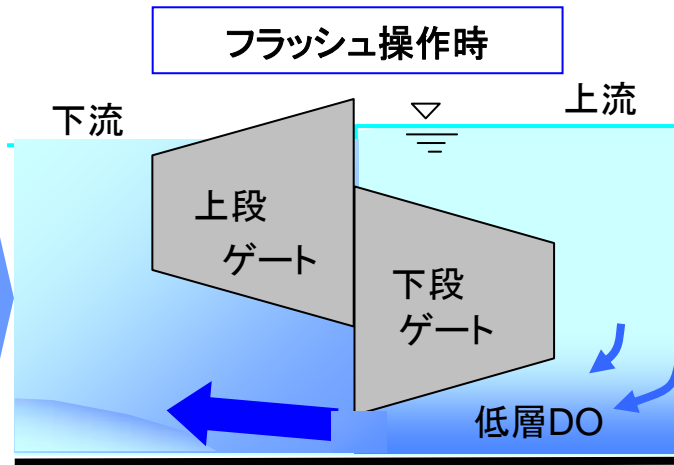
■実施内容

伊勢大橋地点の底層DOが7.5mg/l未満のとき、堰下流水位が満潮を迎えた後、アンダーフロー操作によって30分間、最大600m³/秒の流出量の増量操作を行う。



フラッシュ操作前

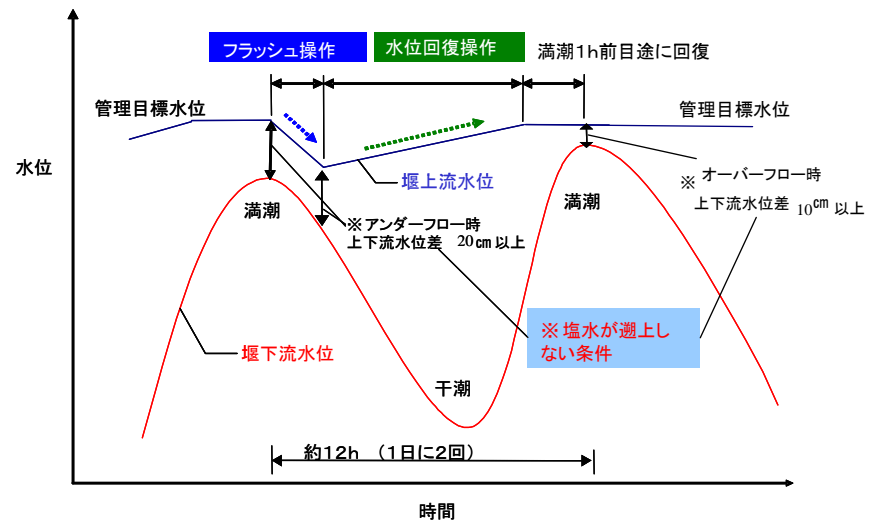
河口堰運用後は、DOの低い塩水塊の侵入が無く、堰上流の底層DOは、汽水域であった頃に比べ改善しました。夏期には、水温が上昇することにより表層と下層の温度差による密度差が生じ、下層の水が動きにくくなり、一時的に底層のDOが低下する場合があります。



フラッシュ操作時

底層DOが低い河川水を勢いよく流下（フラッシュ操作）させることにより、塩分が侵入しない範囲内で、下層に流動を生じさせ、底層DOの低下を防ぎます。さらに、流下した水は下流での混合等によりDOの改善効果が期待されます。

【フラッシュ操作による水位変化の模式図】



フラッシュ操作時のゲート状況図

