

平成26年 10月 8日
国土交通省木曾川下流河川事務所
水資源機構 中部支社
水資源機構長良川河口堰管理所

長良川河口堰の管理状況

1. 概要

平成26年9月29日から10月5日までの1週間の長良川河口堰のゲート操作状況、気象・水象・水質状況等についてお知らせします。

【アンダーフラッシュ操作の実施状況】

アンダーフラッシュ操作を2回実施し、今年度の実施回数は延べ117回となりました。

【河口堰上下流の塩分濃度（塩化物イオン値）の状況】

堰上流部では6～18mg/l、堰下流部では2,200～15,000mg/lの値で推移しました。

飲用に適する塩分濃度は200mg/l以下、工業用では20mg/l以下であり堰上流部ではこれらの基準を満足しています。

【堰上流部における用水の利用状況】

長良導水（知多半島の4市5町への水道用水）として、約100万 m³（1週間の日平均取水量1.65m³/s）が利用されました。

その他各用水として水利権量の範囲内で利用されました。

【堰下流への流下量】

堰を通過して流れている流量は、1週間の日平均流量のうち最小の日の値は70m³/s（10月5日）、最大の日の値は130m³/s（9月29日）です。

- ## 2. 資料
- ① 長良川河口堰の管理状況（No. 742）…………… 1頁～6頁
 - ② 調査結果（平成26年9月29日～10月5日）…………… 1/7～7/7
 - ③ アンダーフローによるフラッシュ操作とは …… 1/1

3. 問合せ先

- ・堰関連 独立行政法人 水資源機構
 - 中部支社 総務課長 いししい 石井 ☎(052)231-7541 (代)
 - 長良川河口堰管理所 管理課長 はなだ 花田 ☎(0594)42-5012 (代)
- ・水質関連 国土交通省
 - 木曾川下流河川事務所 河川環境課長 おおの 大野 ☎(0594)24-5716

長良川河口堰のホームページで、最新および過去の管理情報をご覧になれます。
http://www.water.go.jp/chubu/nagara/14_kanri/index.html

QRコードは
こちらから
→



長良川河口堰の管理状況

No. 742

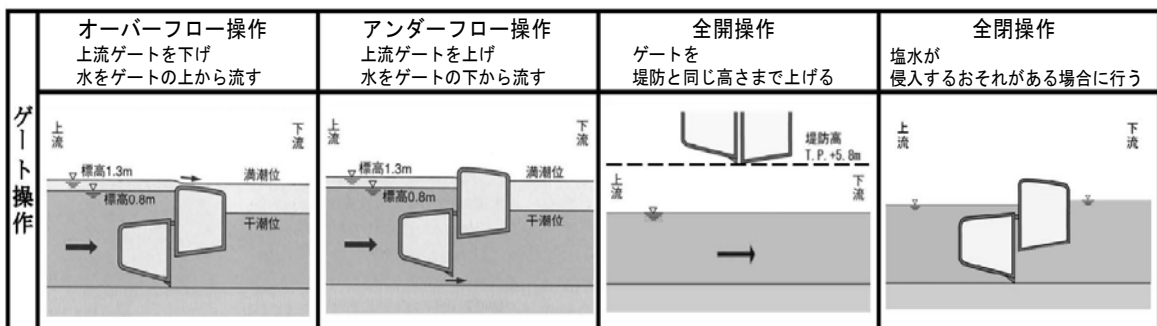
平成26年9月29日から10月5日までの1週間の長良川河口堰の管理状況は、以下のとおりです。

1. ゲートの操作状況等

1) 9月29日から10月5日までのゲート操作は次のとおり行いました。

9時時点の調節ゲート操作状況(※1)					フラッシュ操作実施状況		
月 日	オーバーフロー	アンダーフロー	全開	全閉	月 日	実施時間	ゲート状態(※2)
9月29日	①～⑩				9月29日	10:20～10:50	図a (左岸側)
						—	—
9月30日	①～⑩				9月30日	11:00～11:30	図b (右岸側)
						—	—
10月1日	①～⑩				10月1日	—	—
						—	—
10月2日	①～⑩				10月2日	—	—
						—	—
10月3日	①～⑩				10月3日	—	—
						—	—
10月4日	①～⑩				10月4日	—	—
						—	—
10月5日	①～⑩				10月5日	—	—
						—	—

(※1) ゲート操作状況の解説：調節ゲート1号を①、調節ゲート2号を②として、9時時点のゲートの状態を表しています。

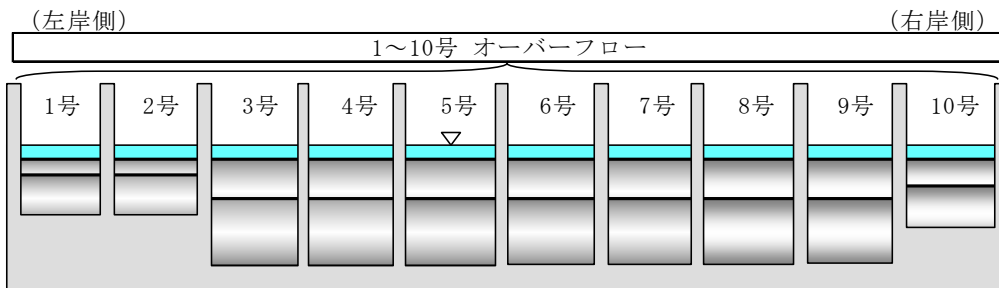


(※2) フラッシュ操作時のゲート状態
次ページ 図a～cを参照。

調節ゲート説明図

【平常時】

平常時オーバーフロー操作



【フラッシュ操作時】

図 a : アンダーフラッシュ操作 (左岸側)

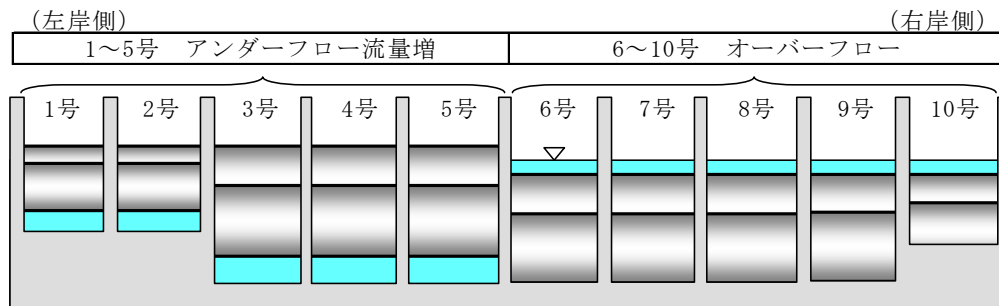


図 b : アンダーフラッシュ操作 (右岸側)

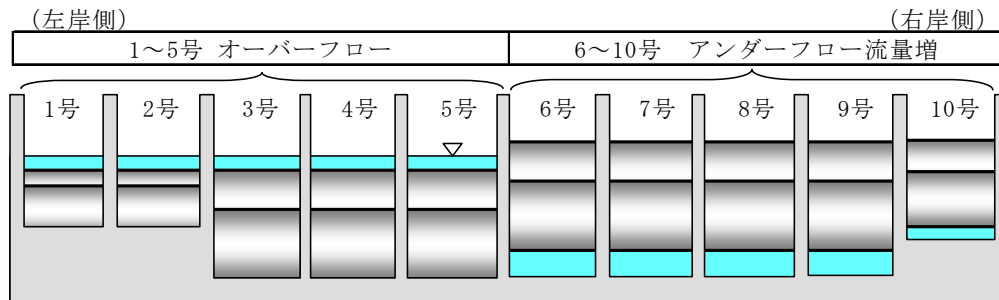
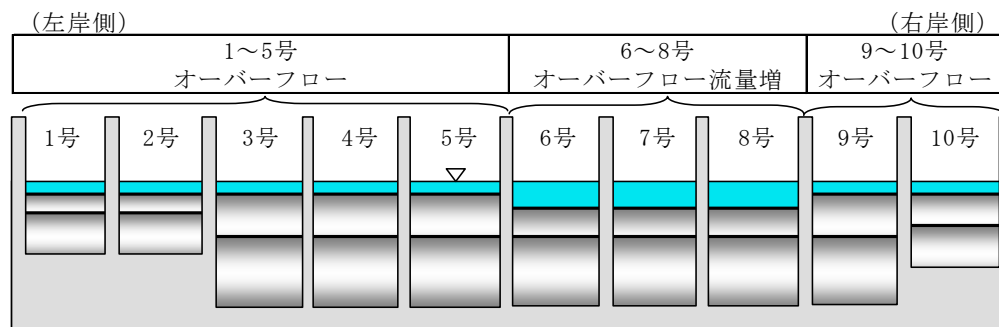


図 c : オーバーフラッシュ操作 (注)



(注) 伊勢大橋地点の表層のクロロフィル a 濃度が、 $40 \mu\text{g/L}$ を上回るとき、オーバーフローによるフラッシュ操作を実施することがあります。

2) 風水害時における警戒態勢

風水害時における警戒態勢の発令については、以下のとおり行いました。

①洪水

月 日	内 容	発 令 理 由 等
10月 5日 15:45	注意態勢	岐阜地方気象台から岐阜県美濃地方(岐阜・西濃及び中濃)に大雨・洪水注意報が発表されたため。
10月 5日 22:15	第一警戒態勢	岐阜地方気象台から岐阜県美濃地方(岐阜・西濃及び中濃)に大雨・洪水警報が発表されたため。

②高潮

月 日	内 容	発 令 理 由 等
10月 5日 18:41	注意態勢	津地方気象台から三重県北部に高潮注意報が発表されたため。

2. 堰上下流水位の状況

1) 堰上流水位

最高時	T. P. +1. 27m	10月 5日 24時00分頃 (10月 6日 00時00分頃)
最低時	T. P. +0. 87m	10月 3日 14時09分頃

2) 堰下流水位

最高時	T. P. +1. 05m	10月 5日 16時15分頃
最低時	T. P. -0. 89m	9月 29日 2時58分頃

(※) 平常時の堰上流水位は、標高T. P. +1. 3mから標高T. P. +0. 8mまでの範囲で管理しています。

3. 気象、水象状況

河口堰地点の気象、水象は次のとおりです。

日	天気	気温 (°C)	雨量 (mm)	風速 (m/s)	風向 (16方位)	忠節 流量 (m ³ /s)	堰下流へ の流下量 (真水) (m ³ /s)	備考
9月29日	晴れ	23.0	-	3.0	NW	85	130	9月の過去 10ヶ年日平 均流下量 (m ³ /s) 190
30日	晴れのち曇り 一時雨	24.0	0	2.6	NW	70	110	
10月 1日	晴れ時々曇り	23.2	-	2.6	S	65	100	
2日	曇り時々晴れ 一時雨	24.5	0	5.1	SSE	60	90	10月の過去 10ヶ年日平 均流下量 (m ³ /s) 120
3日	曇り一時晴れ	24.4	-	3.0	N	60	90	
4日	曇り	23.2	-	4.7	N	70	75	
5日	雨時々曇り	17.7	14	1.9	NNE	55	70	
合計			14					

※・気温は9時現在値です。

- ・雨量は当日0時から24時までの合計値です。
 - ・風速は当日0時から24時までの平均値です。
 - ・風向（平均風向）は当日0時から24時までの最頻値です。
 - ・忠節流量は9時現在値です。
 - ・堰下流への流下量は当日0時から24時までの平均値です。
 - ・忠節流量、堰下流への流下量の値は、100m³/s未満の場合には5m³/s刻み、100m³/s 以上の場合には有効数字2桁とした概略値です。
- なお、堰流下量については、堰上流水位を小潮・大潮の時期に応じて、標高T. P. +1.3mから標高T. P. +0.8mまでの範囲で変化させる操作により、日によって増減することがあります。

4. 閘門の利用状況

閘門の利用状況については、次のとおりです。

月 日	9月 29日	30日	10月 1日	2日	3日	4日	5日
操作回数	10	2	11	8	8	3	4
利用船舶数	13	2	13	9	8	3	4

5. 水質等の状況

1) 河口堰上下流の塩分濃度変化（速報値）

河口堰では堰の上流水域を淡水化し、新たな水利用及び既存用水の常時取水の安定化を可能としています。

その確認のため、塩分濃度の状況を塩化物イオン値（Cl⁻濃度）で常に監視しています。堰上下流の塩分濃度は、次のとおりです。

塩分濃度（塩化物イオン値：mg/ℓ）						
月 日 時刻	堰上流左岸250m地点			堰下流左岸250m地点		
	上 層	中 層	下 層	上 層	中 層	下 層
9月 29日 9:00	7	18	6	6,400	12,000	12,000
30日 9:00	8	8	7	7,300	12,000	14,000
10月 1日 9:00	9	8	8	7,800	11,000	15,000
2日 9:00	10	9	8	4,600	10,000	15,000
3日 9:00	10	10	8	2,200	4,500	8,600
4日 9:00	10	10	9	5,800	9,400	12,000
5日 9:00	11	11	10	5,900	9,000	12,000

※・塩分濃度（NaCl, MgCl₂, KCl等の混合時の濃度）とCl⁻濃度の関係は「塩分濃度=300+1.805×Cl⁻濃度」です。

・塩分濃度（塩化物イオン値）の基準は飲料水200mg/ℓ 以下、工業用水20mg/ℓ 以下です。

2) 堰上下流水域、揖斐川及び木曾川のシラベール（水質自動監視装置）のクロロフィルa（速報値）の状況は次のとおりです。

(単位：μg/L)

	堰下流水域			堰 上 流 水 域									堰流入地点			揖 斐 川			木 曾 川					
	揖斐長良大橋 3.0km			伊勢大橋 6.4km			長良川大橋 13.6km			東海大橋 22.6km			南濃大橋 28.4km			大藪大橋 31.2km			城南 -0.5km			弥富 8.7km		
	最大	最小	平均	最大	最小	平均	最大	最小	平均	最大	最小	平均	最大	最小	平均	最大	最小	平均	最大	最小	平均	最大	最小	平均
29日	2.5	0.2	1.1	一部欠測のため 不明：A			1.8	0.8	1.3	0.8	0.5	0.6	1.6	1.4	1.6	41.7	40.8	41.2	9.8	1.3	3.0	一部欠測のため 不明：A		
30日	一部欠測のため 不明：A			8.3	2.6	5.0	2.3	0.8	1.6	1.0	0.5	0.7	一部欠測のため 不明：A			41.6	41.1	41.3	一部欠測のため 不明：A			5.1	3.3	4.1
1日	2.3	0.1	1.4	19.6	3.5	9.7	3.7	1.2	2.0	1.5	0.5	0.8	1.7	1.4	1.6	41.6	1.7	18.3	30.6	2.6	10.1	9.6	3.5	4.7
2日	2.3	0.7	1.5	29.5	11.1	18.4	4.9	1.7	3.1	一部欠測のため 不明：A			1.6	1.4	1.5	2.0	1.9	2.0	25.9	2.5	9.6	6.1	3.4	4.3
3日	2.0	0.1	1.1	36.2	11.3	21.1	4.4	1.4	3.3	1.4	0.4	0.7	1.8	1.4	1.5	2.3	1.7	1.9	25.1	2.3	8.4	6.8	3.5	4.4
4日	2.2	0.2	1.2	26.1	16.4	21.1	3.8	1.6	2.8	0.7	0.4	0.5	1.7	1.4	1.5	2.3	1.7	2.1	14.0	2.8	5.4	7.0	3.7	5.0
5日	1.3	0.1	0.7	26.1	16.6	19.8	6.0	2.4	3.8	1.2	0.6	0.9	4.0	1.4	1.7	2.2	1.9	2.0	7.9	2.2	4.6	6.6	3.9	4.9

※ クロロフィルaの測定範囲の上限値は60μg/Lです。

※ 欠測理由 A：保守点検 B：出水 C：計測・電送不良等

クロロフィルa（chlorophyll a）は、植物の光合成において基本的な役割を果たしている葉緑素のひとつで、光合成細菌を除くすべての緑色植物に含まれているため、藻類の存在量の指標となります。従って、藻類の発生量が増加すると、クロロフィルaの値が増加します。

6. その他

1) ゲート保守点検

9月29日、30日に扉体、戸当り、開閉装置の保守点検を行いました。

2) 主な水利用

①長良導水（水道用水）

月 日	日平均取水量(m ³ /s)	備 考
9月 29日	1.67 m ³ /s	供給先： 知多半島の4市5町
30日	1.66 m ³ /s	
10月 1日	1.69 m ³ /s	
2日	1.67 m ³ /s	
3日	1.70 m ³ /s	
4日	1.69 m ³ /s	
5日	1.53 m ³ /s	
期間中の取水総量		
期間中の平均取水量		約 143 千 m ³ /日

※データの出典先

長良導水：水資源機構木曾川用水総合管理所

総量は、日平均取水量(m³/s)の合計に、86,400(=60秒×60分×24時間)を掛け、当該期間中の延べの使用水量に換算したものの。

②その他にも水利権量の範囲内で利用されました。

名 称	目 的	水利権量	供給先
長良川用水	かんがい	4.35 m ³ /s ^{※1} 0.59 m ³ /s ^{※2}	羽島市、海津市
福原用水	かんがい	0.256m ³ /s ^{※3}	愛西市
中勢水道	水道用水	0.732m ³ /s ^{※3}	津市、松阪市
北伊勢工業用水	工業用水	2.951m ³ /s ^{※3}	桑名市、四日市市他
桑名市長島町	水道・かんがい・ 水路維持	1.22 m ³ /s ^{※3}	桑名市長島町

※1 期別最大取水量（9月 6日～9月30日）

※2 期別最大取水量（10月 1日～10月10日）

※3 年間最大取水量

調 査 結 果

(平成26年9月29日)

(1) 気象状況

(観測地点：堰管理所構内)		
天 候	： 晴れ	(9時)
気 温	： 23.0℃	(9時)
降雨量	： - mm	(前日)

(3) 水位状況(9時)

堰上流	： T.P.	1.09 m
堰下流	： T.P.	0.92 m
忠 節	： -2.97 m	(約 85 m ³ /s) ※
※速報値であり概数値です。 長良川50.2km地点 水位計零点標高T.P.+12.56m		

(2) 潮位状況(前日)

月 齢	： 3.9
潮 (堰下流水位計)	
満潮	： 8時00分 T.P. 1.01m
	20時00分 T.P. 0.98m
干潮	： 2時30分 T.P. -0.95m
	14時40分 T.P. -0.54m

(4) 塩分濃度(塩化物イオン値)(9時)

河口堰	観測位置	単位	堰上流左岸 5.4km+250m	堰下流左岸 5.4km-250m
塩分濃度 (塩化物イオン値)	上層	mg/l	7	6,400
	中層	mg/l	18	12,000
	下層	mg/l	6	12,000

(5) 水質状況(9時)

* 本表のデータは、速報値であり概数値です。

項目	単位	堰流入地点	堰上流水域					堰下流水域	揖斐川	木曾川
		大藪大橋 31.2km	南濃大橋 28.4km	東海大橋 22.6km	長良川大橋 13.6km	伊勢大橋 6.4km	揖斐長良大橋 3.0km	城 南 -0.5km	弥 富 8.7km	
表層水温	℃	20.1	20.7	20.9	21.1	20.8	22.2	22.6	21.0	
低層水温	℃	—	—	20.9	21.0	20.5	22.6	22.6	—	
pH	—	7.2	7.3	7.3	7.2	7.2	7.4	—	—	
表層DO	mg/l	7.4	9.8	8.4	8.6	7.6	5.1	4.6	7.9	
低層DO	mg/l	—	—	8.5	8.9	7.3	4.4	3.9	—	
COD	mg/l	1.9	1.4	—	—	2.4	—	—	—	
濁度	度	4	8.8	4	4	4	3	—	—	
電気伝導度	μS/cm	109	99	—	—	—	—	—	—	
表層塩分濃度 (塩化物イオン値)	mg/l	—	—	5	4	4	6,440	13,420	1,960	
低層塩分濃度 (塩化物イオン値)	mg/l	—	—	4	4	3	12,400	15,600	—	
総窒素	mg/l	1.13	1.15	0.76	0.77	0.95	1.17	—	—	
総リン	mg/l	0.04	0.05	0.06	0.04	0.05	0.07	—	—	
クロロフィルa	μg/l	40.9	1.6	0.7	1.0	1.9	1.1	1.7	4.0	

ND：定量下限値未満

(6) ゲート操作状況(9時)

①～⑩号 オーバーフロー

調 査 結 果

(平成26年9月30日)

(1) 気象状況

(観測地点：堰管理所構内)

天 候 : 晴れ (9時)

気 温 : 24.0 °C (9時)

降雨量 : - mm (前日)

(3) 水位状況(9時)

堰上流 : T.P. 1.00 m

堰下流 : T.P. 0.73 m

忠 節 : -3.08 m (約 70 m³/s) ※

※速報値であり概数値です。
長良川50.2km地点 水位計零点標高T.P.+12.56m

(2) 潮位状況(前日)

月 齢 : 4.9

潮 (堰下流水位計)

満潮 : 9時10分 T.P. 0.92m

20時50分 T.P. 0.87m

干潮 : 2時50分 T.P. -0.89m

14時40分 T.P. -0.37m

(4) 塩分濃度(塩化物イオン値)(9時)

河口堰	観測位置	単位	堰上流左岸 5.4km+250m	堰下流左岸 5.4km-250m
塩分濃度 (塩化物イオン値)	上層	mg/l	8	7,300
	中層	mg/l	8	12,000
	下層	mg/l	7	14,000

(5) 水質状況(9時)

* 本表のデータは、速報値であり概数値です。

項目	単位	堰流入地点	堰上流水域					堰下流水域	揖斐川	木曾川
		大藪大橋 31.2km	南濃大橋 28.4km	東海大橋 22.6km	長良川大橋 13.6km	伊勢大橋 6.4km	揖斐長良大橋 3.0km	城 南 -0.5km	弥 富 8.7km	
表層水温	°C	20.3	20.9	21.2	21.1	21.5	22.4	23.2	21.8	
低層水温	°C	—	—	21.2	21.0	21.1	23.1	23.2	—	
pH	—	7.1	7.3	7.3	7.2	7.3	7.4	—	—	
表層DO	mg/l	7.3	9.7	8.3	8.3	8.0	5.5	3.4	6.7	
低層DO	mg/l	—	—	8.3	8.7	7.7	3.3	2.8	—	
COD	mg/l	1.9	1.3	—	—	2.0	—	—	—	
濁度	度	4	9.0	3	3	3	4	—	—	
電気伝導度	μS/cm	113	105	—	—	—	—	—	—	
表層塩分濃度 (塩化物イオン値)	mg/l	—	—	6	5	4	6,580	11,260	5,140	
低層塩分濃度 (塩化物イオン値)	mg/l	—	—	5	5	4	12,400	16,200	—	
総窒素	mg/l	1.07	1.16	0.79	0.79	0.92	1.13	—	—	
総リン	mg/l	0.04	0.06	0.06	0.05	0.05	0.06	—	—	
クロロフィルa	μg/l	41.1	1.6	0.5	1.1	2.9	1.3	2.6	3.8	

ND : 定量下限値未満

(6) ゲート操作状況(9時)

①~⑩号 オーバーフロー

調 査 結 果

(平成26年10月1日)

(1) 気象状況

(観測地点：堰管理所構内)		
天 候	曇り	(9時)
気 温	23.2℃	(9時)
降雨量	0 mm	(前日)

(3) 水位状況(9時)

堰上流：	T.P.	0.90 m
堰下流：	T.P.	0.35 m
忠 節：	-3.14 m	(約 65 m ³ /s) ※
※速報値であり概数値です。 長良川50.2km地点 水位計零点標高T.P.+12.56m		

(2) 潮位状況(前日)

月 齢	5.9		
潮 (堰下流水位計)			
満潮	10時20分	T.P.	0.76m
	21時40分	T.P.	0.72m
干潮	3時30分	T.P.	-0.83m
	15時30分	T.P.	-0.23m

(4) 塩分濃度(塩化物イオン値)(9時)

河口堰	観測位置	単位	堰上流左岸 5.4km+250m	堰下流左岸 5.4km-250m
塩分濃度 (塩化物イオン値)	上層	mg/l	9	7,800
	中層	mg/l	8	11,000
	下層	mg/l	8	15,000

(5) 水質状況(9時)

*本表のデータは、速報値であり概数値です。

項目	単位	堰流入地点	堰上流水域				堰下流水域	揖斐川	木曾川
		大藪大橋 31.2km	南濃大橋 28.4km	東海大橋 22.6km	長良川大橋 13.6km	伊勢大橋 6.4km	揖斐長良大橋 3.0km	城 南 -0.5km	弥 富 8.7km
表層水温	℃	欠測	21.2	21.2	21.3	21.7	22.8	22.6	22.0
低層水温	℃	—	—	21.2	21.2	21.6	23.4	22.8	—
pH	—	欠測	7.2	7.2	7.3	7.3	7.4	—	—
表層DO	mg/l	欠測	8.3	8.0	8.5	8.0	5.8	4.4	7.0
低層DO	mg/l	—	—	8.1	8.7	7.7	2.8	3.7	—
COD	mg/l	欠測	1.6	—	—	2.0	—	—	—
濁度	度	欠測	4.0	4	4	5	1	—	—
電気伝導度	μS/cm	欠測	117	—	—	—	—	—	—
表層塩分濃度 (塩化物イオン値)	mg/l	—	—	6	5	4	6,120	10,540	5,120
低層塩分濃度 (塩化物イオン値)	mg/l	—	—	6	5	4	14,640	13,720	—
総窒素	mg/l	1.24	1.26	0.82	0.80	0.93	1.15	—	—
総リン	mg/l	0.04	0.03	0.06	0.05	0.05	0.06	—	—
クロロフィルa	μg/l	41.3	1.6	0.8	1.5	6.1	1.7	8.3	4.0

ND：定量下限値未満

(6) ゲート操作状況(9時)

①～⑩号 オーバーフロー

調 査 結 果

(平成26年10月2日)

(1) 気象状況

(観測地点：堰管理所構内)		
天 候	：	晴れ (9時)
気 温	：	24.5 °C (9時)
降雨量	：	- mm (前日)

(3) 水位状況(9時)

堰上流：	T.P.	0.87 m
堰下流：	T.P.	0.02 m
忠 節：	-3.19 m (約	60 m ³ /s) ※
※速報値であり概数値です。 長良川50.2km地点 水位計零点標高T.P.+12.56m		

(2) 潮位状況(前日)

月 齢	：	6.9
潮 (堰下流水位計)		
満潮	：	11時10分 T.P. 0.57m
		22時40分 T.P. 0.57m
干潮	：	4時10分 T.P. -0.78m
		16時20分 T.P. -0.11m

(4) 塩分濃度(塩化物イオン値)(9時)

河口堰	観測位置	単位	堰上流左岸 5.4km+250m	堰下流左岸 5.4km-250m
塩分濃度 (塩化物イオン値)	上層	mg/l	10	4,600
	中層	mg/l	9	10,000
	下層	mg/l	8	15,000

(5) 水質状況(9時)

*本表のデータは、速報値であり概数値です。

項目	単位	堰流入地点	堰上流水域					堰下流水域	揖斐川	木曾川
		大藪大橋 31.2km	南濃大橋 28.4km	東海大橋 22.6km	長良川大橋 13.6km	伊勢大橋 6.4km	揖斐長良大橋 3.0km	城 南 -0.5km	弥 富 8.7km	
表層水温	°C	21.4	21.6	21.9	21.6	22.2	22.9	22.9	21.9	
低層水温	°C	—	—	21.8	21.5	21.7	23.2	23.2	—	
pH	—	7.2	7.3	7.2	7.3	7.4	7.4	—	—	
表層DO	mg/l	7.4	8.3	8.0	8.4	8.6	6.4	6.7	7.8	
低層DO	mg/l	—	—	8.1	8.6	7.3	1.7	4.2	—	
COD	mg/l	2.0	1.5	—	—	2.2	—	—	—	
濁度	度	2	4.0	3	4	4	1	—	—	
電気伝導度	μS/cm	127	122	—	—	—	—	—	—	
表層塩分濃度 (塩化物イオン値)	mg/l	—	—	7	6	4	4,940	5,540	3,200	
低層塩分濃度 (塩化物イオン値)	mg/l	—	—	6	6	5	15,620	10,760	—	
総窒素	mg/l	1.17	1.23	0.81	0.81	0.93	1.10	—	—	
総リン	mg/l	0.05	0.04	0.06	0.05	0.04	0.05	—	—	
クロロフィルa	μg/l	2.0	1.6	0.6	1.9	14.1	1.3	25.9	4.1	

ND：定量下限値未満

(6) ゲート操作状況(9時)

①～⑩号 オーバーフロー

調 査 結 果

(平成26年10月3日)

(1) 気象状況

(観測地点：堰管理所構内)

天 候 : 曇り (9時)

気 温 : 24.4 °C (9時)

降雨量 : 0 mm (前日)

(3) 水位状況(9時)

堰上流 : T.P. 0.87 m

堰下流 : T.P. -0.28 m

忠 節 : -3.16 m (約 60 m³/s) ※

※速報値であり概数値です。
長良川50.2km地点 水位計零点標高T.P.+12.56m

(2) 潮位状況(前日)

月 齢 : 7.9

潮 (堰下流水位計)

満潮 : 12時50分 T.P. 0.59m

23時50分 T.P. 0.54m

干潮 : 5時00分 T.P. -0.63m

18時40分 T.P. 0.13m

(4) 塩分濃度(塩化物イオン値)(9時)

河口堰	観測位置	単位	堰上流左岸 5.4km+250m	堰下流左岸 5.4km-250m
塩分濃度 (塩化物イオン値)	上層	mg/l	10	2,200
	中層	mg/l	10	4,500
	下層	mg/l	8	8,600

(5) 水質状況(9時)

* 本表のデータは、速報値であり概数値です。

項目	単位	堰流入地点	堰上流水域					堰下流水域	揖斐川	木曾川
		大藪大橋 31.2km	南濃大橋 28.4km	東海大橋 22.6km	長良川大橋 13.6km	伊勢大橋 6.4km	揖斐長良大橋 3.0km	城 南 -0.5km	弥 富 8.7km	
表層水温	°C	20.7	20.9	21.3	21.7	22.1	22.4	22.5	21.6	
低層水温	°C	—	—	21.3	21.6	22.0	23.3	22.7	—	
pH	—	7.2	7.2	7.2	7.3	7.5	7.3	—	—	
表層DO	mg/l	7.3	8.5	7.6	8.4	8.4	6.9	6.7	8.2	
低層DO	mg/l	—	—	7.6	8.3	7.8	1.0	6.1	—	
COD	mg/l	2.0	1.6	—	—	2.2	—	—	—	
濁度	度	2	4.2	4	5	5	1	—	—	
電気伝導度	μS/cm	137	126	—	—	—	—	—	—	
表層塩分濃度 (塩化物イオン値)	mg/l	—	—	6	6	5	2,780	3,060	840	
低層塩分濃度 (塩化物イオン値)	mg/l	—	—	7	6	5	15,140	5,140	—	
総窒素	mg/l	1.29	1.25	0.87	0.85	0.96	1.02	—	—	
総リン	mg/l	0.06	0.04	0.06	0.05	0.05	0.05	—	—	
クロロフィルa	μg/l	2.0	1.6	1.4	3.1	16.1	0.7	3.5	3.6	

ND : 定量下限値未満

(6) ゲート操作状況(9時)

①~⑩号 オーバーフロー

調査結果

(平成26年10月4日)

(1) 気象状況

(観測地点：堰管理所構内)

天候	曇り	(9時)
気温	23.2℃	(9時)
降雨量	-mm	(前日)

(3) 水位状況(9時)

堰上流	T.P.	1.05 m
堰下流	T.P.	-0.73 m
忠節	-3.08 m	(約 70 m ³ /s) ※

※速報値であり概数値です。
長良川50.2km地点 水位計零点標高T.P.+12.56m

(2) 潮位状況(前日)

月齢 : 8.9

潮 (堰下流水位計)

満潮	14時10分	T.P.	0.69m
	-	T.P.	-
干潮	6時40分	T.P.	-0.54m
	20時20分	T.P.	-0.13m

(4) 塩分濃度(塩化物イオン値)(9時)

河口堰	観測位置	単位	堰上流左岸 5.4km+250m	堰下流左岸 5.4km-250m
塩分濃度 (塩化物イオン値)	上層	mg/l	10	5,800
	中層	mg/l	10	9,400
	下層	mg/l	9	12,000

(5) 水質状況(9時)

*本表のデータは、速報値であり概数値です。

項目	単位	堰流入地点	堰上流水域					堰下流水域	揖斐川	木曾川
		大藪大橋 31.2km	南濃大橋 28.4km	東海大橋 22.6km	長良川大橋 13.6km	伊勢大橋 6.4km	揖斐長良大橋 3.0km	城南 -0.5km	弥富 8.7km	
表層水温	℃	20.0	20.7	20.8	21.7	21.9	22.7	22.6	21.4	
低層水温	℃	—	—	20.8	21.8	21.9	23.6	22.9	—	
pH	—	7.3	7.3	7.2	7.4	7.4	7.4	—	—	
表層DO	mg/l	7.8	8.1	7.8	8.0	8.1	5.8	6.8	8.4	
低層DO	mg/l	—	—	7.8	8.1	7.9	3.1	5.5	—	
COD	mg/l	1.9	1.5	—	—	2.4	—	—	—	
濁度	度	2	7.8	3	5	7	2	—	—	
電気伝導度	μS/cm	118	117	—	—	—	—	—	—	
表層塩分濃度 (塩化物イオン値)	mg/l	—	—	7	6	5	5,060	6,880	800	
低層塩分濃度 (塩化物イオン値)	mg/l	—	—	8	7	5	14,660	10,140	—	
総窒素	mg/l	0.97	1.18	0.88	0.85	0.96	1.11	—	—	
総リン	mg/l	0.04	0.05	0.07	0.06	0.05	0.06	—	—	
クロロフィルa	μg/l	1.9	1.5	0.5	2.3	18.2	1.1	3.8	4.1	

ND：定量下限値未満

(6) ゲート操作状況(9時)

①～⑩号 オーバーフロー

調 査 結 果

(平成26年10月5日)

(1) 気象状況

(観測地点：堰管理所構内)

天 候 : 雨 (9時)

気 温 : 17.7℃ (9時)

降雨量 : - mm (前日)

(3) 水位状況(9時)

堰上流 : T.P. 1.20 m

堰下流 : T.P. -0.75 m

忠 節 : -3.21 m (約 55 m³/s) ※

※速報値であり概数値です。
長良川50.2km地点 水位計零点標高T.P.+12.56m

(2) 潮位状況(前日)

月 齢 : 9.9

潮 (堰下流水位計)

満潮 : 1時20分 T.P. 0.46m

15時30分 T.P. 0.73m

干潮 : 9時10分 T.P. -0.73m

21時50分 T.P. -0.41m

(4) 塩分濃度(塩化物イオン値)(9時)

河口堰	観測位置	単位	堰上流左岸 5.4km+250m	堰下流左岸 5.4km-250m
塩分濃度 (塩化物イオン値)	上層	mg/l	11	5,900
	中層	mg/l	11	9,000
	下層	mg/l	10	12,000

(5) 水質状況(9時)

*本表のデータは、速報値であり概数値です。

項目	単位	堰流入地点	堰上流水域					堰下流水域	揖斐川	木曾川
		大藪大橋 31.2km	南濃大橋 28.4km	東海大橋 22.6km	長良川大橋 13.6km	伊勢大橋 6.4km	揖斐長良大橋 3.0km	城 南 -0.5km	弥 富 8.7km	
表層水温	℃	19.5	20.0	20.2	20.9	21.8	22.4	22.3	20.9	
低層水温	℃	—	—	20.1	21.0	21.9	23.3	22.4	—	
pH	—	7.3	7.4	7.3	7.4	7.4	7.5	—	—	
表層DO	mg/l	8.2	8.3	8.2	8.1	8.0	5.5	6.2	8.2	
低層DO	mg/l	—	—	8.2	8.2	8.1	3.1	5.9	—	
COD	mg/l	1.9	1.7	—	—	2.4	—	—	—	
濁度	度	2	4.8	4	4	8	2	—	—	
電気伝導度	μS/cm	115	117	—	—	—	—	—	—	
表層塩分濃度 (塩化物イオン値)	mg/l	—	—	6	7	5	5,540	8,820	1,300	
低層塩分濃度 (塩化物イオン値)	mg/l	—	—	6	8	6	14,800	9,400	—	
総窒素	mg/l	1.26	1.19	0.81	0.85	0.99	1.15	—	—	
総リン	mg/l	0.04	0.05	0.06	0.05	0.05	0.05	—	—	
クロロフィルa	μg/l	2.2	1.7	1.1	2.7	18.9	0.1	3.6	4.3	

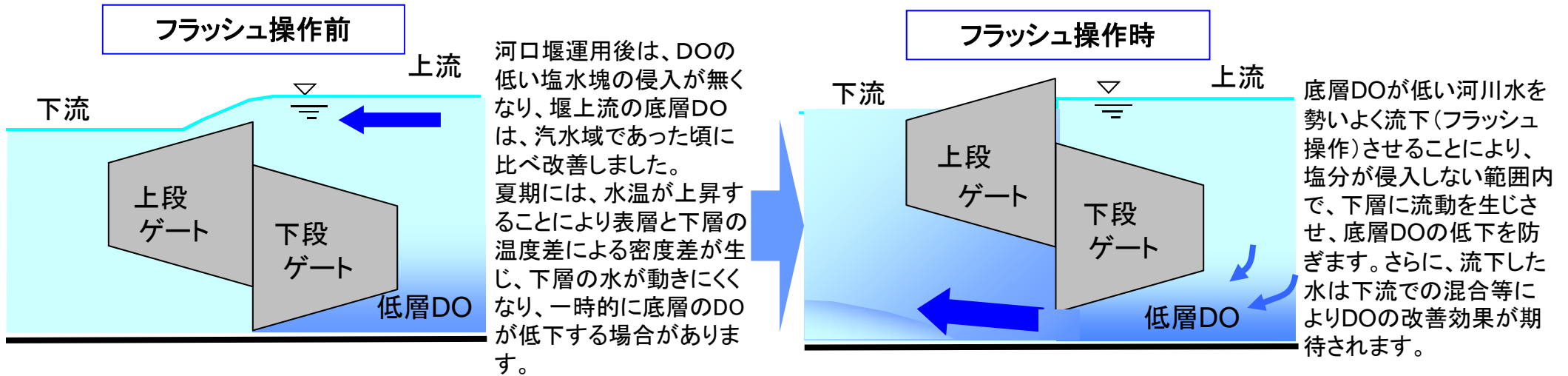
ND：定量下限値未満

(6) ゲート操作状況(9時)

①～⑩号 オーバーフロー

アンダーフローによるフラッシュ操作とは

- 目的** 河川環境の保全と更なる改善に向け、夏期（4月～9月）に、堰上流河川の底層の溶存酸素量（DO）が低下する頻度を減少させることを目指す。
- 実施内容** 伊勢大橋地点の底層DOが7.5mg/l未満のとき、堰下流水位が満潮を迎えた後、アンダーフロー操作によって30分間、最大600m³/秒の流出量の増量操作を行う。



【フラッシュ操作による水位変化の模式図】

