

平成 27 年 7 月 23 日  
国土交通省木曾川下流河川事務所  
水資源機構 中部支社  
水資源機構長良川河口堰管理所

# 長良川河口堰の管理状況

## 1. 概要

平成27年7月13日から7月19日までの1週間の長良川河口堰のゲート操作状況、気象・水象・水質状況等についてお知らせします。

### 【フラッシュ操作の実施状況】

アンダーフラッシュ操作を6回実施し、今年度の実施回数は延べ58回となりました。

### 【河口堰上下流の塩分濃度（塩化物イオン値）の状況】

堰上流部では1~10mg/l、堰下流部では1~7,800mg/lの値で推移しました。

飲用に適する塩分濃度は200mg/l以下、工業用では20mg/l以下であり堰上流部ではこれらの基準を満足しています。

### 【堰上流部における用水の利用状況】

長良導水（知多半島の4市5町への水道用水）として、約100万 $m^3$ （1週間の日平均取水量1.65 $m^3/s$ ）が利用されました。

その他各用水として水利権量の範囲内で利用されました。

### 【堰下流への流下量】

堰を通過して流れている流量は、1週間の日平均流量のうち最小の日の値は75 $m^3/s$ （7月13日）、最大の日の値は930 $m^3/s$ （7月17日）です。

## 2. 資料

- ① 長良川河口堰の管理状況 (No. 781) ..... 1頁 ~ 6頁
- ② 調査結果(平成27年7月13日~7月19日) ..... 1/7 ~ 7/7
- ③ アンダーフローによるフラッシュ操作とは ..... 1/1
- ④ サツキマス入荷状況 ..... 1/1

## 3. 問合せ先

・堰関連

独立行政法人 水資源機構

中部支社 総務課長 <sup>いしい</sup>石井 ☎(052)231-7541 (代)

長良川河口堰管理所 管理課長 <sup>はなだ</sup>花田 ☎(0594)42-5012 (代)

・水質関連

国土交通省

木曾川下流河川事務所 総括保全対策官 <sup>にしはら</sup>西原 ☎(0594)24-5715

長良川河口堰のホームページはこちらを検索

HP

過去の  
管理情報→



長良川河口堰  
のゲート操作→



# 長良川河口堰の管理状況

No. 781

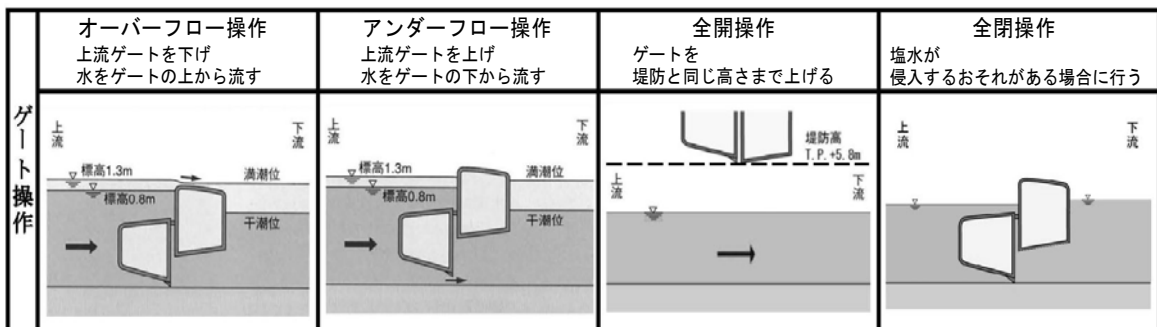
平成27年7月13日から7月19日までの1週間の長良川河口堰の管理状況は、以下のとおりです。

## 1. ゲートの操作状況等

1) 7月13日から7月19日までのゲート操作は次のとおり行いました。

9時時点の調節ゲート操作状況(※1)					フラッシュ操作実施状況		
月 日	オーバーフロー	アンダーフロー	全開	全閉	月 日	実施時間	ゲート状態(※2)
7月13日	①～⑩				7月13日	-	-
						18:10～18:40	図b (右岸側)
7月14日	①～⑩				7月14日	5:40～6:10	図a (左岸側)
						19:20～19:50	図b (右岸側)
7月15日	①～⑩				7月15日	6:30～7:00	図a (左岸側)
						22:40～23:10	図b (右岸側)
7月16日	⑥～⑩			①～⑤	7月16日	9:00～9:30	図a (左岸側)
						-	-
7月17日	①～⑩				7月17日	-	-
						-	-
7月18日	①～⑩				7月18日	-	-
						-	-
7月19日		①～⑤ ⑩		⑥～⑨	7月19日	-	-
						-	-

(※1) ゲート操作状況の解説：調節ゲート1号を①、調節ゲート2号を②として、9時時点のゲートの状態を表しています。

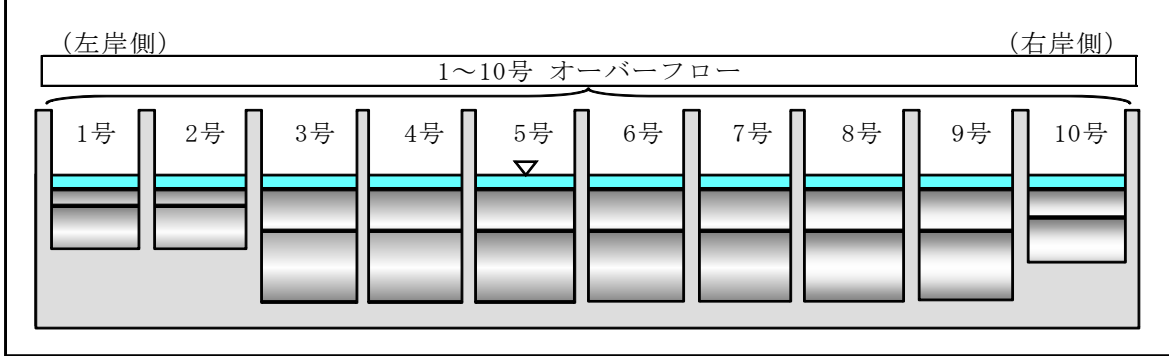


(※2) フラッシュ操作時のゲート状態  
次ページ 図a～cを参照。

調節ゲート説明図

【平常時】

平常時オーバーフロー操作



【フラッシュ操作時】

図 a : アンダーフラッシュ操作 (左岸側)

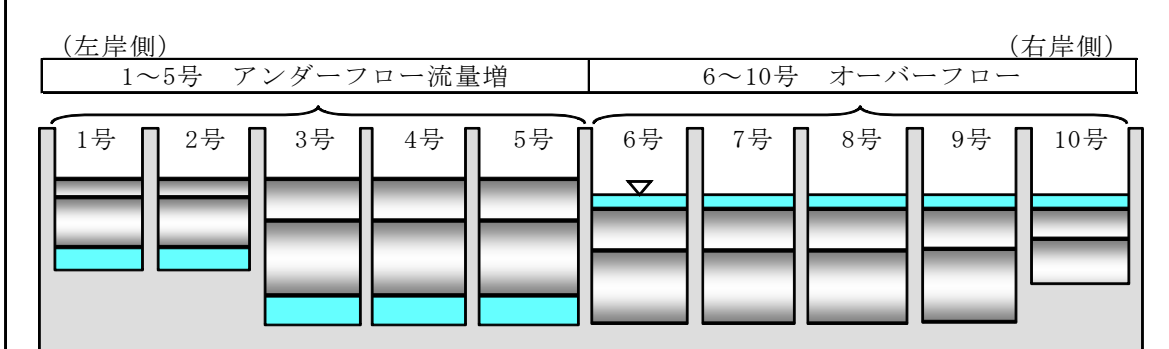


図 b : アンダーフラッシュ操作 (右岸側)

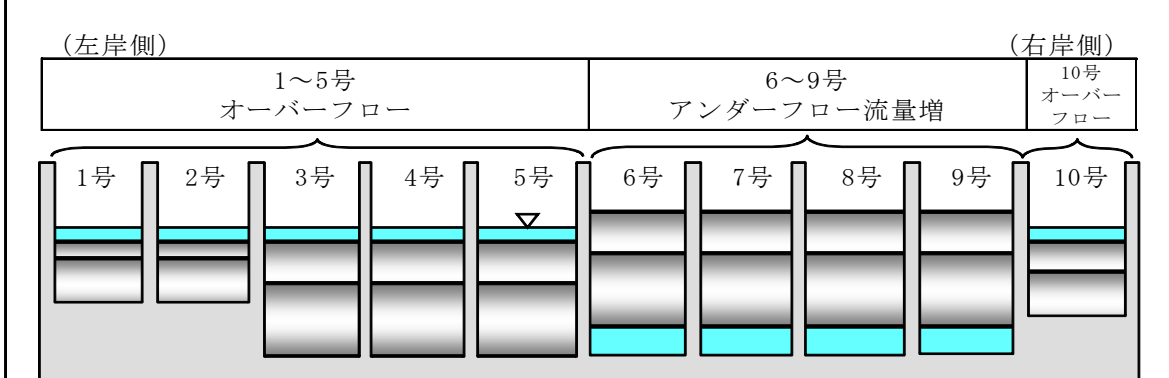
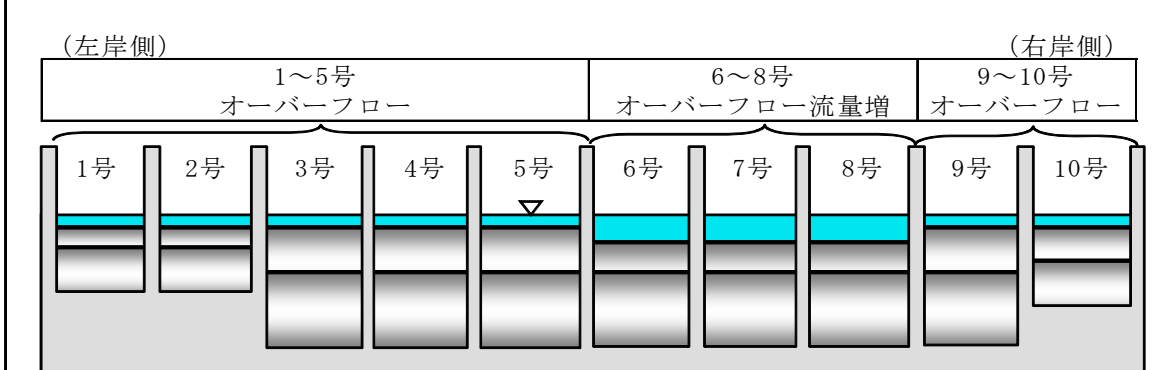


図 c : オーバーフラッシュ操作 (注)



(注) 伊勢大橋地点の表層のクロロフィル a 濃度が、 $40 \mu\text{g/L}$  を上回るとき、オーバーフローによるフラッシュ操作を実施することがあります。

## 2) 風水害時における警戒態勢

風水害時における警戒態勢の発令については、以下のとおり行いました。

### ①洪水

月 日	内 容	発 令 理 由 等
7月 15日 15:52	注意態勢	岐阜地方気象台から岐阜県美濃地方(岐阜・西濃及び中濃)に大雨・洪水注意報が発表されたため。
7月 15日 18:45	態勢解除	岐阜地方気象台から岐阜県美濃地方(岐阜・西濃及び中濃)に発表されていた大雨・洪水注意報が解除されたため。
7月 16日 6:58	注意態勢	岐阜地方気象台から岐阜県美濃地方(岐阜・西濃及び中濃)に大雨・洪水注意報が発表されたため。
7月 17日 6:25	第一警戒態勢	岐阜地方気象台から岐阜県美濃地方(岐阜・西濃)に大雨・洪水警報が発表されたため。
7月 18日 13:20	第二警戒態勢	墨俣地点流量が800m <sup>3</sup> /sを超え、さらに増加すると認められたため。
7月 19日 10:30	第一警戒態勢	墨俣地点流量が800m <sup>3</sup> /sを下回り、流量の増加が見込まれなかったため。

### ②高潮

7月 16日 10:20	注意態勢	津地方気象台から三重県北部に高潮注意報が発表されたため。
7月 18日 13:20	態勢解除	台風の通過により高潮の発生が予測されなくなったため。

## 2. 堰上下流水位の状況

### 1) 堰上流水位

最高時 T. P. +1.64m(※1) 7月 16日 20時32分頃

最低時 T. P. -0.49m(※2) 7月 18日 15時01分頃

### 2) 堰下流水位

最高時 T. P. +1.60m 7月 16日 18時48分頃

最低時 T. P. -0.96m 7月 15日 12時26分頃

(※1) 平常時の堰上流水位は、標高T. P. +1.3mから標高T. P. +0.8mまでの範囲で管理していますが、塩水侵入のおそれがあったため、標高T. P. +1.3mを超えて管理しました。

(※2) 同様に、洪水操作によるゲート全開操作を行ったため、堰上流水位が標高T. P. +0.8mを下回りました。

### 3. 気象、水象状況

河口堰地点の気象、水象は次のとおりです。

日	天 気	気温 (°C)	雨量 (mm)	風速 (m/s)	風向 (16方位)	忠節 流量 (m <sup>3</sup> /s)	堰下流へ の流下量 (真水) (m <sup>3</sup> /s)	備 考
7月13日	曇りのち晴れ	29.4	-	6.0	SSE	70	75	7月の過去 10ヶ年日平 均流下量 (m <sup>3</sup> /s) 290
14日	晴れ	30.2	-	5.1	S	65	100	
15日	晴れ	29.6	-	3.9	S	70	110	
16日	雨時々曇り	23.6	35	6.3	SE	90	180	
17日	雨一時曇り	26.0	21	11.8	SSE	180	270	
18日	曇り時々雨 一時晴れ	25.0	11	4.1	SSE	490	930	
19日	曇り	27.4	-	2.0	S	570	750	
合計			67					

- ※・気温は9時現在値です。  
 ・雨量は当日0時から24時までの合計値です。  
 ・風速は当日0時から24時までの平均値です。  
 ・風向（平均風向）は当日0時から24時までの最頻値です。  
 ・忠節流量は9時現在値です。  
 ・堰下流への流下量は当日0時から24時までの平均値です。  
 ・忠節流量、堰下流への流下量の値は、100m<sup>3</sup>/s未満の場合には5m<sup>3</sup>/s刻み、  
 100m<sup>3</sup>/s 以上の場合には有効数字2桁とした概略値です。  
 なお、堰流下量については、堰上流水位を小潮・大潮の時期に応じて、  
 標高T. P. +1.3mから標高T. P. +0.8mまでの範囲で変化させる操作により、  
 日によって増減することがあります。

### 4. 閘門の利用状況

閘門の利用状況については、次のとおりです。

月 日	7月 13日	14日	15日	16日	17日	18日	19日
操作回数	7	6	12	6	0	0	7
利用船舶数	9	8	17	8	0	0	16

## 5. 水質等の状況

### 1) 河口堰上下流の塩分濃度変化（速報値）

河口堰では堰の上流水域を淡水化し、新たな水利用及び既存用水の常時取水の安定化を可能としています。

その確認のため、塩分濃度の状況を塩化物イオン値（Cl<sup>-</sup>濃度）で常に監視しています。堰上下流の塩分濃度は、次のとおりです。

塩分濃度（塩化物イオン値：mg/ℓ）						
月 日 時刻	堰上流左岸250m地点			堰下流左岸250m地点		
	上 層	中 層	下 層	上 層	中 層	下 層
7月 13日 9:00	8	8	8	1,300	2,200	7,800
14日 9:00	9	7	8	970	1,600	3,100
15日 9:00	9	8	8	1,800	1,800	4,600
16日 9:00	9	7	8	1,900	4,100	4,600
17日 9:00	10	8	9	10	6	9
18日 9:00	7	6	6	7	5	9
19日 9:00	1	2	2	3	1	4

※・塩分濃度（NaCl, MgCl<sub>2</sub>, KCl等の混合時の濃度）とCl<sup>-</sup>濃度の関係は「塩分濃度=300+1.805×Cl<sup>-</sup>濃度」です。

- ・塩分濃度（塩化物イオン値）の基準は飲料水200mg/ℓ 以下、工業用水20mg/ℓ 以下です。

### 2) 堰上下流水域、揖斐川及び木曾川のシラベール（水質自動監視装置）のクロロフィル a（速報値）の状況は次のとおりです。

（単位：μg/L）

	堰下流水域			堰 上 流 水 域									堰流入地点			揖 斐 川			木 曾 川					
	揖斐長良大橋 3.0km			伊 勢 大 橋 6.4km			長良川大橋 13.6km			東 海 大 橋 22.6km			南 濃 大 橋 28.4km			大 藪 大 橋 31.2km			城 南 -0.5km			弥 富 8.7km		
	最大	最小	平均	最大	最小	平均	最大	最小	平均	最大	最小	平均	最大	最小	平均	最大	最小	平均	最大	最小	平均	最大	最小	平均
13日	49.9	15.0	26.2	41.9	22.5	29.4	26.5	5.4	12.3	3.8	1.0	1.7	2.0	1.6	1.7	一部欠測のため 不明：A			20.8	3.1	11.2	7.0	3.6	5.0
14日	60 以上	24.8	-	一部欠測のため 不明：A			45.1	11.6	28.2	7.9	1.4	3.2	2.3	1.6	1.9	2.7	1.8	2.1	15.8	5.2	11.1	一部欠測のため 不明：A		
15日	60 以上	30.8	-	60 以上	37.0	-	60 以上	19.2	-	9.4	2.0	4.8	2.3	1.6	1.9	2.4	1.8	2.1	18.8	7.1	12.1	8.6	4.0	5.4
16日	50.3	31.0	35.8	45.4	30.6	38.3	一部欠測のため 不明：A			4.9	1.7	2.5	3.1	1.6	2.5	6.4	2.1	4.4	17.8	8.7	11.4	10.3	4.1	5.4
17日	50.7	12.5	28.2	30.4	7.9	13.8	7.9	5.0	6.3	5.9	2.3	3.6	一部欠測のため 不明：A			一部欠測のため 不明：A			19.2	5.8	9.7	7.8	3.8	4.5
18日	18.1	4.4	9.2	13.7	2.3	5.0	一部欠測のため 不明：B			一部欠測のため 不明：B			一部欠測のため 不明：B			一部欠測のため 不明：B			6.5	3.4	4.5	5.9	3.2	3.9
19日	一部欠測のため 不明：B			一部欠測のため 不明：B			一部欠測のため 不明：B			一部欠測のため 不明：B			一部欠測のため 不明：B			一部欠測のため 不明：B			8.6	4.4	6.6	6.5	3.6	4.6

※ クロロフィル a の測定範囲の上限值は 60 μg/L です。

※ 欠測理由 A：保守点検 B：出水 C：計測・電送不良等

クロロフィル a（chlorophyll a）は、植物の光合成において基本的な役割を果たしている葉緑素のひとつで、光合成細菌を除くすべての緑色植物に含まれているため、藻類の存在量の指標となります。従って、藻類の発生量が増加すると、クロロフィル a の値が増加します。

## 6. その他

### 1) ゲート保守点検

7月13日、14日、15日、16日に扉体、戸当り、開閉装置の保守点検を行いました。

### 2) 主な水利用

#### ①長良導水（水道用水）

月 日	日平均取水量(m <sup>3</sup> /s)	備 考
7月 13日	1.76 m <sup>3</sup> /s	供給先： 知多半島の4市5町
14日	1.74 m <sup>3</sup> /s	
15日	1.83 m <sup>3</sup> /s	
16日	1.57 m <sup>3</sup> /s	
17日	1.56 m <sup>3</sup> /s	
18日	1.53 m <sup>3</sup> /s	
19日	1.63 m <sup>3</sup> /s	
期間中の取水総量		
期間中の平均取水量		約 143 千 m <sup>3</sup> /日

#### ※データの出典先

長良導水：水資源機構木曾川用水総合管理所

総量は、日平均取水量(m<sup>3</sup>/s)の合計に、86,400(=60秒×60分×24時間)を掛け、当該期間中の延べの使用水量に換算したものの。

#### ②その他にも水利権量の範囲内で利用されました。

名 称	目 的	水利権量	供給先
長良川用水	かんがい	7.20 m <sup>3</sup> /s <sup>※1</sup>	羽島市、海津市
福原用水	かんがい	0.256m <sup>3</sup> /s <sup>※2</sup>	愛西市
中勢水道	水道用水	0.732m <sup>3</sup> /s <sup>※2</sup>	津市、松阪市
北伊勢工業用水	工業用水	2.951m <sup>3</sup> /s <sup>※2</sup>	桑名市、四日市市他
桑名市長島町	水道・かんがい・水路維持	1.22 m <sup>3</sup> /s <sup>※2</sup>	桑名市長島町

※1 期別最大取水量（6月8日～9月5日）

※2 年間最大取水量

# 調査結果

(平成27年7月13日)

## (1) 気象状況

(観測地点：堰管理所構内)		
天候	曇り	(9時)
気温	29.4℃	(9時)
降雨量	-mm	(前日)

## (3) 水位状況(9時)

堰上流	T.P.	1.12 m
堰下流	T.P.	-0.54 m
忠節	-3.10 m	(約 70 m <sup>3</sup> /s) ※
※速報値であり概数値です。 長良川50.2km地点 水位計零点標高T.P.+12.56m		

## (2) 潮位状況(前日)

月齢	25.5		
潮	(堰下流水位計)		
満潮	2時20分	T.P.	0.73m
	16時00分	T.P.	0.78m
干潮	9時40分	T.P.	-0.74m
	21時50分	T.P.	-0.02m

## (4) 塩分濃度(塩化物イオン値)(9時)

河口堰	観測位置	単位	堰上流左岸 5.4km+250m	堰下流左岸 5.4km-250m
塩分濃度 (塩化物イオン値)	上層	mg/l	8	1,300
	中層	mg/l	8	2,200
	下層	mg/l	8	7,800

## (5) 水質状況(9時)

\*本表のデータは、速報値であり概数値です。

項目	単位	堰流入地点	堰上流水域				堰下流水域	揖斐川	木曾川
		大藪大橋 31.2km	南濃大橋 28.4km	東海大橋 22.6km	長良川大橋 13.6km	伊勢大橋 6.4km	揖斐長良大橋 3.0km	城南 -0.5km	弥富 8.7km
表層水温	℃	25.2	25.9	25.8	25.6	25.8	24.8	25.7	22.9
低層水温	℃	—	—	25.9	24.2	22.2	23.9	25.7	—
pH	—	7.1	7.3	7.0	7.2	8.2	7.4	—	—
表層DO	mg/l	6.7	7.9	8.0	7.9	9.9	7.9	7.5	8.5
低層DO	mg/l	—	—	7.9	6.1	6.7	5.3	7.1	—
COD	mg/l	1.6	1.2	—	—	3.1	—	—	—
濁度	度	2.2	2.2	3	4	7	8	—	—
電気伝導度	μS/cm	103	94	—	—	—	—	—	—
表層塩分濃度 (塩化物イオン値)	mg/l	—	—	3	5	4	700	1,820	ND
低層塩分濃度 (塩化物イオン値)	mg/l	—	—	5	5	4	3,760	3,320	—
総窒素	mg/l	0.85	1.16	—	0.76	0.64	1.00	—	—
総リン	mg/l	0.05	0.06	—	0.06	0.06	0.09	—	—
クロロフィルa	μg/l	1.8	1.6	1.0	7.0	28.1	15.0	4.1	3.9

ND：定量下限値未満

## (6) ゲート操作状況(9時)

①～⑩号 オーバーフロー
--------------



# 調査結果

(平成27年7月14日)

## (1) 気象状況

(観測地点：堰管理所構内)		
天候	： 晴れ	(9時)
気温	： 30.2℃	(9時)
降雨量	： - mm	(前日)

## (3) 水位状況(9時)

堰上流	： T.P.	1.21 m
堰下流	： T.P.	-0.41 m
忠節	： -3.16 m	(約 65 m <sup>3</sup> /s) ※
※速報値であり概数値です。 長良川50.2km地点 水位計零点標高T.P.+12.56m		

## (2) 潮位状況(前日)

月齢	： 26.5
潮 (堰下流水位計)	
満潮	： 3時30分 T.P. 0.89m
	16時50分 T.P. 1.05m
干潮	： 10時40分 T.P. -0.74m
	22時20分 T.P. 0.01m

## (4) 塩分濃度(塩化物イオン値)(9時)

河口堰	観測位置	単位	堰上流左岸 5.4km+250m	堰下流左岸 5.4km-250m
塩分濃度 (塩化物イオン値)	上層	mg/l	9	970
	中層	mg/l	7	1,600
	下層	mg/l	8	3,100

## (5) 水質状況(9時)

\*本表のデータは、速報値であり概数値です。

項目	単位	堰流入地点	堰上流水域					堰下流水域	揖斐川	木曾川
		大藪大橋 31.2km	南濃大橋 28.4km	東海大橋 22.6km	長良川大橋 13.6km	伊勢大橋 6.4km	揖斐長良大橋 3.0km	城南 -0.5km	弥富 8.7km	
表層水温	℃	25.4	26.4	26.3	26.3	26.8	25.6	26.4	24.5	
低層水温	℃	—	—	26.4	26.2	24.1	25.4	26.4	—	
pH	—	7.0	7.4	7.1	7.3	8.6	7.8	—	—	
表層DO	mg/l	6.3	7.7	7.3	8.2	9.4	9.2	8.8	7.9	
低層DO	mg/l	—	—	7.3	7.9	7.1	9.3	8.7	—	
COD	mg/l	1.6	1.3	—	—	3.6	—	—	—	
濁度	度	1.4	2.4	4	5	8	9	—	—	
電気伝導度	μS/cm	117	103	—	—	—	—	—	—	
表層塩分濃度 (塩化物イオン値)	mg/l	—	—	3	5	4	400	1,420	ND	
低層塩分濃度 (塩化物イオン値)	mg/l	—	—	5	4	4	480	1,400	—	
総窒素	mg/l	1.02	1.10	—	0.74	0.66	0.97	—	—	
総リン	mg/l	0.06	0.06	—	0.06	0.06	0.08	—	—	
クロロフィルa	μg/l	2.0	1.7	2.0	13.7	35.0	35.2	7.0	4.7	

ND：定量下限値未満

## (6) ゲート操作状況(9時)

①～⑩号 オーバーフロー

# 調査結果

(平成27年7月15日)

## (1) 気象状況

(観測地点：堰管理所構内)		
天候	： 晴れ	(9時)
気温	： 29.6℃	(9時)
降雨量	： - mm	(前日)

## (3) 水位状況(9時)

堰上流	： T.P.	1.20 m
堰下流	： T.P.	-0.15 m
忠節	： -3.12 m	(約 70 m <sup>3</sup> /s) ※
※速報値であり概数値です。 長良川50.2km地点 水位計零点標高T.P.+12.56m		

## (2) 潮位状況(前日)

月 齢	： 27.5
潮 (堰下流水位計)	
満潮	： 4時20分 T.P. 0.98m
	17時30分 T.P. 1.13m
干潮	： 11時10分 T.P. -0.86m
	23時10分 T.P. -0.06m

## (4) 塩分濃度(塩化物イオン値)(9時)

河口堰	観測位置	単位	堰上流左岸 5.4km+250m	堰下流左岸 5.4km-250m
塩分濃度 (塩化物イオン値)	上層	mg/l	9	1,800
	中層	mg/l	8	1,800
	下層	mg/l	8	4,600

## (5) 水質状況(9時)

\*本表のデータは、速報値であり概数値です。

項目	単位	堰流入地点	堰上流水域					堰下流水域	揖斐川	木曾川
		大藪大橋 31.2km	南濃大橋 28.4km	東海大橋 22.6km	長良川大橋 13.6km	伊勢大橋 6.4km	揖斐長良大橋 3.0km	城 南 -0.5km	弥 富 8.7km	
表層水温	℃	25.6	26.8	26.6	27.4	27.2	26.7	27.5	25.8	
低層水温	℃	—	—	26.7	27.4	25.5	27.0	27.4	—	
pH	—	7.1	7.3	7.0	7.6	8.6	8.1	—	—	
表層DO	mg/l	6.0	8.5	7.2	8.6	9.5	9.5	9.1	7.7	
低層DO	mg/l	—	—	6.9	8.5	7.3	7.1	9.5	—	
COD	mg/l	1.5	1.3	—	—	3.3	—	—	—	
濁度	度	1.2	2.8	4	6	9	9	—	—	
電気伝導度	μS/cm	117	108	—	—	—	—	—	—	
表層塩分濃度 (塩化物イオン値)	mg/l	—	—	4	5	4	640	1,380	ND	
低層塩分濃度 (塩化物イオン値)	mg/l	—	—	6	4	5	980	1,860	—	
総窒素	mg/l	0.91	1.16	—	0.72	0.75	0.94	—	—	
総リン	mg/l	0.05	0.07	—	0.06	0.06	0.08	—	—	
クロロフィルa	μg/l	2.0	1.9	2.0	19.7	39.5	40.6	10.0	4.1	

ND：定量下限値未満

## (6) ゲート操作状況(9時)

①～⑩号 オーバーフロー

# 調査結果

(平成27年7月16日)

## (1) 気象状況

(観測地点：堰管理所構内)		
天候	： 雨	(9時)
気温	： 23.6℃	(9時)
降雨量	： - mm	(前日)

## (3) 水位状況(9時)

堰上流	： T.P.	1.29 m
堰下流	： T.P.	0.26 m
忠節	： -2.93 m	(約 90 m <sup>3</sup> /s) ※
※速報値であり概数値です。 長良川50.2km地点 水位計零点標高T.P.+12.56m		

## (2) 潮位状況(前日)

月 齢	： 28.5
潮 (堰下流水位計)	
満潮	： 5時10分 T.P. 1.09m
	18時30分 T.P. 1.22m
干潮	： 12時20分 T.P. -0.96m
	23時50分 T.P. -0.06m

## (4) 塩分濃度(塩化物イオン値)(9時)

河口堰	観測位置	単位	堰上流左岸 5.4km+250m	堰下流左岸 5.4km-250m
塩分濃度 (塩化物イオン値)	上層	mg/l	9	1,900
	中層	mg/l	7	4,100
	下層	mg/l	8	4,600

## (5) 水質状況(9時)

\*本表のデータは、速報値であり概数値です。

項目	単位	堰流入地点	堰上流水域					堰下流水域	揖斐川	木曾川
		大藪大橋 31.2km	南濃大橋 28.4km	東海大橋 22.6km	長良川大橋 13.6km	伊勢大橋 6.4km	揖斐長良大橋 3.0km	城 南 -0.5km	弥 富 8.7km	
表層水温	℃	25.3	26.1	26.2	27.3	27.5	27.3	27.0	26.5	
低層水温	℃	—	—	26.5	27.3	27.1	27.5	26.9	—	
pH	—	7.0	7.3	7.1	7.5	8.4	8.1	—	—	
表層DO	mg/l	5.1	8.1	7.7	8.4	8.5	7.8	6.2	7.6	
低層DO	mg/l	—	—	7.7	7.6	8.1	4.5	6.5	—	
COD	mg/l	2.2	1.4	—	—	3.2	—	—	—	
濁度	度	6.0	6.6	4	6	7	9	—	—	
電気伝導度	μS/cm	107	110	—	—	—	—	—	—	
表層塩分濃度 (塩化物イオン値)	mg/l	—	—	4	5	4	1,920	2,980	ND	
低層塩分濃度 (塩化物イオン値)	mg/l	—	—	6	5	4	6,880	3,980	—	
総窒素	mg/l	1.05	1.13	—	0.74	0.78	1.00	—	—	
総リン	mg/l	0.09	0.08	—	0.06	0.06	0.10	—	—	
クロロフィルa	μg/l	3.5	2.4	2.8	21.4	35.0	32.3	9.4	4.7	

ND：定量下限値未満

## (6) ゲート操作状況(9時)

⑥~⑩号 オーバーフロー ①~⑤号 全閉
----------------------

## 調 査 結 果

(平成27年7月17日)

## (1) 気象状況

(観測地点：堰管理所構内)

天 候 : 雨 (9時)

気 温 : 26.0 °C (9時)

降雨量 : 35 mm (前日)

## (3) 水位状況(9時)

堰上流 : T.P. 1.34 m

堰下流 : T.P. 0.83 m

忠 節 : -2.34 m (約 180 m<sup>3</sup>/s) ※

※速報値であり概数値です。  
長良川50.2km地点 水位計零点標高T.P.+12.56m

## (2) 潮位状況(前日)

月 齢 : 0.1

潮 (堰下流水位計)

満潮 : 6時00分 T.P. 1.24m

18時50分 T.P. 1.59m

干潮 : 13時10分 T.P. -0.73m

- T.P. -

## (4) 塩分濃度(塩化物イオン値)(9時)

河口堰	観測位置	単位	堰上流左岸 5.4km+250m	堰下流左岸 5.4km-250m
塩分濃度 (塩化物イオン値)	上層	mg/l	10	10
	中層	mg/l	8	6
	下層	mg/l	9	9

## (5) 水質状況(9時)

\*本表のデータは、速報値であり概数値です。

項目	単位	堰流入地点	堰上流水域				堰下流水域	揖斐川	木曾川
		大藪大橋 31.2km	南濃大橋 28.4km	東海大橋 22.6km	長良川大橋 13.6km	伊勢大橋 6.4km	揖斐長良大橋 3.0km	城 南 -0.5km	弥 富 8.7km
表層水温	°C	23.7	24.5	24.5	25.4	26.8	26.8	27.0	24.9
低層水温	°C	—	—	24.8	25.5	26.7	26.8	27.0	—
pH	—	7.0	7.1	7.0	7.2	7.6	7.9	—	—
表層DO	mg/l	5.5	6.9	7.4	6.8	7.6	7.5	6.7	7.9
低層DO	mg/l	—	—	7.4	6.6	7.5	7.6	7.1	—
COD	mg/l	2.6	2.3	—	—	2.7	—	—	—
濁度	度	7.6	11.6	10	6	6	16	—	—
電気伝導度	μS/cm	84	80	—	—	—	—	—	—
表層塩分濃度 (塩化物イオン値)	mg/l	—	—	3	4	5	80	1,460	ND
低層塩分濃度 (塩化物イオン値)	mg/l	—	—	3	5	5	20	1,540	—
総窒素	mg/l	0.82	1.13	—	0.84	0.85	0.95	—	—
総リン	mg/l	0.08	0.10	—	0.08	0.07	0.09	—	—
クロロフィルa	μg/l	4.6	3.7	3.8	6.8	14.7	41.5	10.1	3.9

ND：定量下限値未満

## (6) ゲート操作状況(9時)

①～⑩号 オーバーフロー

## 調 査 結 果

(平成27年7月18日)

## (1) 気象状況

(観測地点：堰管理所構内)		
天 候	： 雨	(9時)
気 温	： 25.0 °C	(9時)
降雨量	： 21 mm	(前日)

## (3) 水位状況(9時)

堰上流	： T.P.	1.22 m
堰下流	： T.P.	0.75 m
忠 節	： -1.35 m	(約 490 m <sup>3</sup> /s) ※
※速報値であり概数値です。 長良川50.2km地点 水位計零点標高T.P.+12.56m		

## (2) 潮位状況(前日)

月 齢	： 1.1
潮 (堰下流水位計)	
満潮	： 6時40分 T.P. 1.51m
	19時10分 T.P. 1.44m
干潮	： 1時00分 T.P. 0.27m
	13時10分 T.P. -0.48m

## (4) 塩分濃度(塩化物イオン値)(9時)

河口堰	観測位置	単位	堰上流左岸 5.4km+250m	堰下流左岸 5.4km-250m
塩分濃度 (塩化物イオン値)	上層	mg/l	7	7
	中層	mg/l	6	5
	下層	mg/l	6	9

## (5) 水質状況(9時)

\* 本表のデータは、速報値であり概数値です。

項目	単位	堰流入地点	堰上流水域					堰下流水域	揖斐川	木曾川
		大藪大橋 31.2km	南濃大橋 28.4km	東海大橋 22.6km	長良川大橋 13.6km	伊勢大橋 6.4km	揖斐長良大橋 3.0km	城 南 -0.5km	弥 富 8.7km	
表層水温	°C	21.1	21.5	21.8	23.0	24.8	24.9	24.5	23.8	
低層水温	°C	—	—	21.9	23.0	24.6	24.8	24.4	—	
pH	—	7.0	7.1	7.0	7.2	7.3	7.5	—	—	
表層DO	mg/l	7.4	8.0	7.9	7.7	7.1	6.7	6.7	7.9	
低層DO	mg/l	—	—	7.9	6.9	7.0	7.2	7.3	—	
COD	mg/l	3.5	2.8	—	—	3.0	—	—	—	
濁度	度	16.6	19.0	10	9	6	7	—	—	
電気伝導度	μS/cm	68	72	—	—	—	—	—	—	
表層塩分濃度 (塩化物イオン値)	mg/l	—	—	3	3	4	60	ND	ND	
低層塩分濃度 (塩化物イオン値)	mg/l	—	—	3	3	3	ND	ND	—	
総窒素	mg/l	0.69	1.11	—	0.73	0.84	0.99	—	—	
総リン	mg/l	0.06	0.10	—	0.07	0.08	0.10	—	—	
クロロフィルa	μg/l	6.3	3.6	3.8	5.0	5.3	8.2	3.6	3.5	

ND：定量下限値未満

## (6) ゲート操作状況(9時)

①～⑩号 オーバーフロー
--------------

## 調 査 結 果

(平成27年7月19日)

## (1) 気象状況

(観測地点：堰管理所構内)

天 候 : 曇り (9時)

気 温 : 27.4℃ (9時)

降雨量 : 11 mm (前日)

## (3) 水位状況(9時)

堰上流 : T.P. 1.03 m

堰下流 : T.P. 0.83 m

忠 節 : -1.17 m (約 570 m<sup>3</sup>/s) ※

※速報値であり概数値です。  
長良川50.2km地点 水位計零点標高T.P.+12.56m

## (2) 潮位状況(前日)

月 齢 : 2.1

潮 (堰下流水位計)

満潮 : 6時50分 T.P. 1.22m

20時00分 T.P. 1.28m

干潮 : 1時20分 T.P. 0.01m

14時40分 T.P. -0.51m

## (4) 塩分濃度(塩化物イオン値)(9時)

河口堰	観測位置	単位	堰上流左岸 5.4km+250m	堰下流左岸 5.4km-250m
塩分濃度 (塩化物イオン値)	上層	mg/l	1	3
	中層	mg/l	2	1
	下層	mg/l	2	4

## (5) 水質状況(9時)

\* 本表のデータは、速報値であり概数値です。

項目	単位	堰流入地点	堰上流水域					堰下流水域	揖斐川	木曾川
		大藪大橋 31.2km	南濃大橋 28.4km	東海大橋 22.6km	長良川大橋 13.6km	伊勢大橋 6.4km	揖斐長良大橋 3.0km	城 南 -0.5km	弥 富 8.7km	
表層水温	℃	17.8	18.5	18.4	19.0	19.1	19.8	19.5	20.6	
低層水温	℃	—	—	18.5	19.1	18.7	19.0	19.5	—	
pH	—	7.0	7.1	6.9	7.1	7.1	7.3	—	—	
表層DO	mg/l	8.5	8.8	8.8	8.4	7.8	7.2	7.2	8.7	
低層DO	mg/l	—	—	8.8	7.7	7.9	8.0	8.2	—	
COD	mg/l	3.5	2.8	—	—	3.8	—	—	—	
濁度	度	46.6	51.9	65	92	96	100	—	—	
電気伝導度	μS/cm	54	52	—	—	—	—	—	—	
表層塩分濃度 (塩化物イオン値)	mg/l	—	—	2	2	2	40	ND	ND	
低層塩分濃度 (塩化物イオン値)	mg/l	—	—	2	2	2	ND	ND	—	
総窒素	mg/l	0.73	1.08	—	1.06	欠測	欠測	—	—	
総リン	mg/l	0.03	0.06	—	0.10	欠測	0.10	—	—	
クロロフィルa	μg/l	7.5	3.7	10.0	14.6	12.3	欠測	8.3	4.3	

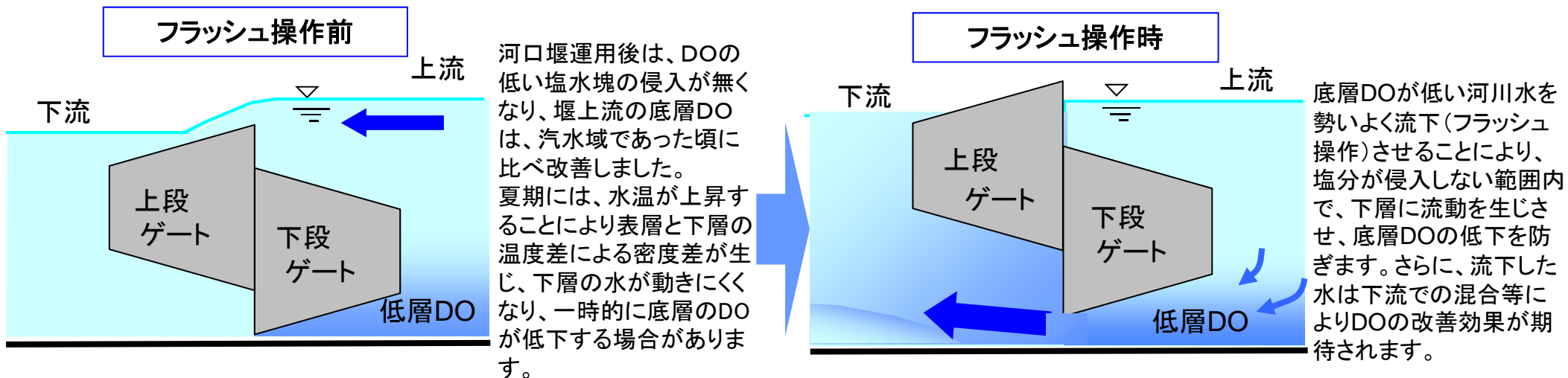
ND : 定量下限値未満

## (6) ゲート操作状況(9時)

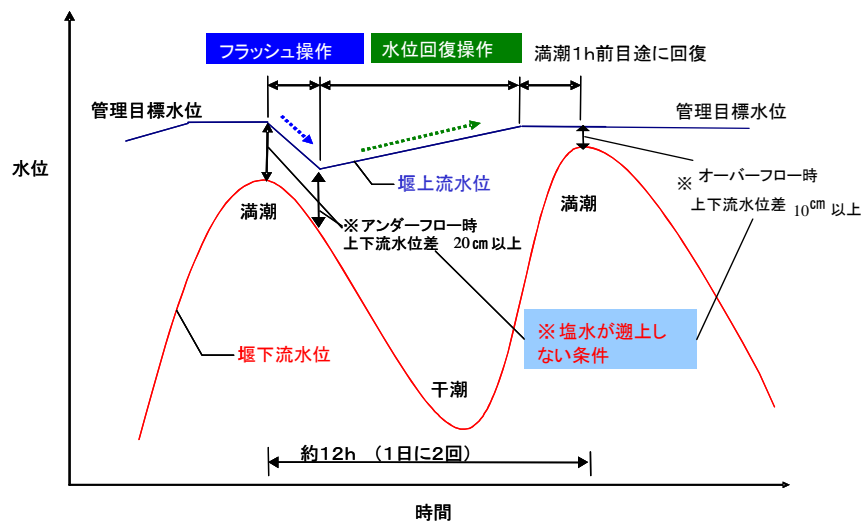
①~⑩号 全閉操作中

# アンダーフローによるフラッシュ操作とは

- 目的** 河川環境の保全と更なる改善に向け、夏期（4月～9月）に、堰上流河川の底層の溶存酸素量（DO）が低下する頻度を減少させることを目指す。
- 実施内容** 伊勢大橋地点の底層DOが7.5mg/l未満のとき、堰下流水位が満潮を迎えた後、アンダーフロー操作によって30分間、最大600m<sup>3</sup>/秒の流出量の増量操作を行う。



【フラッシュ操作による水位変化の模式図】



### 岐阜市場における長良川産サツキマスの入荷状況

