

代表事例: 欠測の有無(日雨量データ)

・「近畿地方整備局 淀川水系 対象洪水観測所日雨量表」(既存資料)に記載されている日雨量データについて、欠測の有無を調べた。

事例: S57.7.31洪水

近畿地方整備局 淀川水系 対象洪水観測所日雨量表

洪水		S57.7.31												
月	日	新町 (05)	新庄 (04)	亀岡	亀岡 (07)	周山 (03)	雲ヶ畑 (08)	上賀茂	京都 (気)	京都	花背 (01)	花背峠 (気)	大原	比叡山 (09)
7	10													
	11													
	12													
	13													
	14													
	15													
	16													
	17													
	18													
	19													
	20													
21														
22														
23														
24														
25														
26														
27														
28														
29														
30														
31		37.0	37.5	36.0	36	24.5	26	23.0	33	26.0	36.5	36.0	28.0	35.8
8	1	136.0	155	72.0	72	134.5	97.9	71.0	78	66.0	132	120.0	99.0	93.9
	2	0.0	0	0.0	0	0	0	2.0	4	2.0	0	0.0	1.0	6
	3	0.0	0.3	0.0	0	0	0	0.0	0	0.0	0.5	1.0	0.0	2.1
	4	0.0	0	0.0	0	0	0	0.0	0	0.0	0	0.0	0.0	0

・日雨量データの欠測

0個

※1個とは、1観測所×1洪水を示す



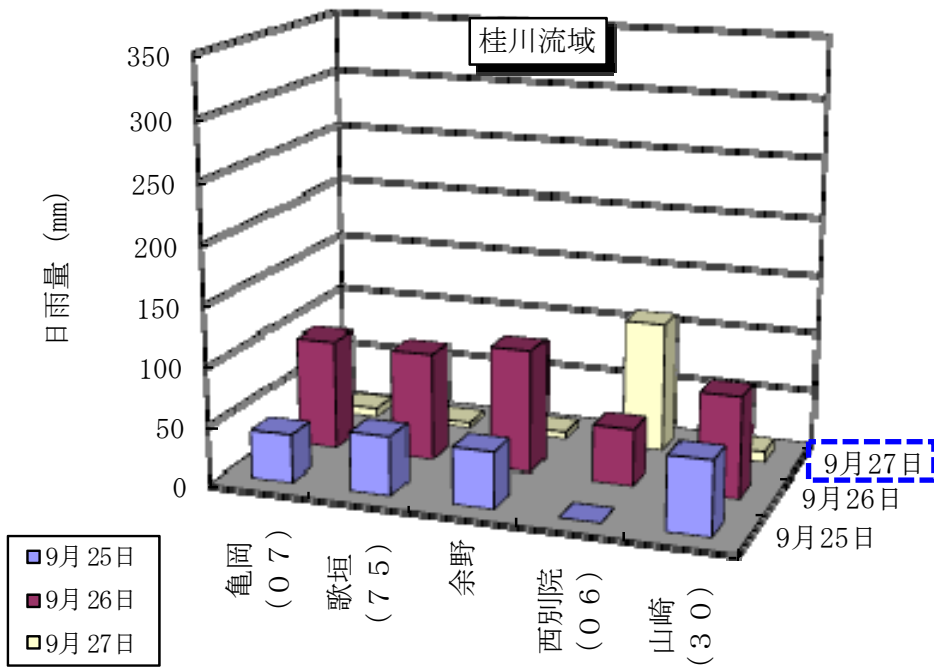
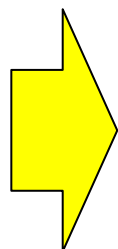
代表事例: 日ズレ(日雨量が前日や翌日にずれて記載されていることをいう。以下同じ。)の確認
 ・「近畿地方整備局 淀川水系 対象洪水観測所日雨量表」(既存資料)から、欠測が存在しなかった日雨量データについて、立体グラフを作成して近傍観測所の日雨量と比べて大きな差がないかを調べ、日ズレの可能性を調べた。

事例: S31.9.25洪水

近畿地方整備局 淀川水系 対象洪水観測所日雨量表(点検前)

洪水		S31.9.25				
月	日	亀岡 (07)	歌垣 (75)	余野	西別院 (06)	山崎 (30)
9	1					
	2					
	3					
	4					
	5					
	6					
	7					
	8					
	9					
	10					
	11					
	12					
	13					
	14					
	15					
	16					
	17					
	18					
	19					
	20					
	21					
	22					
	23					
	24					
	25	40.0	48.7	46.5	0.0	61.2
	26	94.0	92.4	104.7	47.0	84.8
	27	8.0	4.8	6.2	110.0	9.4

欠測が無かった49観測所におけるS31.9.25の日雨量データから、桂川上流域の近傍5観測所(赤囲み)を選択して立体グラフを作成し、西別院観測所にて日ズレの可能性があると認められた。



- ・日ズレの可能性を調べた観測所 のべ681箇所
- ・日ズレの可能性が認められる観測所 のべ 1箇所

代表事例：欠測の有無(時間雨量データ)

・「近畿地方整備局 淀川水系 対象洪水観測所日雨量表」(既存資料)に記載されている時間雨量データについて、欠測の有無を調べた。

事例：S47.9.13洪水

近畿地方整備局 淀川水系 対象洪水観測所時間雨量表

洪水		S47.9.13										
日	時	京都 (気)	比叡山 (09)	西別院 (06)	山崎 (30)	松井 (69)	天ヶ瀬 (30)	笠取	瀬田川 (27)	宮村 (28)	田代	雲井 (24)
16日	9-10	0.5	1.0	1.0	0.0	0.0	0.5	0.5	1.0	1.0	1.5	5.0
	11	1.0	1.5	2.0	2.0	2.0	1.5	3.0	1.0	3.0	3.0	5.0
	12	7.5	9.0	2.0	3.0	4.0	5.0	6.0	8.0	3.0	4.5	2.0
	13	3.0	4.0	4.0	4.0	3.0	5.5	5.0	3.0	10.0	3.0	6.0
	14	10.5	6.0	2.0	0.0	1.0	3.5	11.0	8.0	3.0	4.0	1.0
	15	0.5	1.0	1.0	3.0	0.0	2.0	2.0	1.0	4.0	6.0	10.0
	16	4.5	9.0	9.0	6.0	6.0	11.5	15.5	14.0	12.0	17.5	17.0
	17	8.0	11.5	10.0	6.0	5.0	10.0	16.0	17.0	12.0	11.0	19.0
	18	7.5	11.0	20.0	2.0	5.0	15.0	25.0	13.0	12.0	9.0	12.0
	19	15.0	17.0	42.0	20.0	23.0	32.0	37.0	12.0	27.0	18.5	28.0
	20	18.0	20.0	38.0	15.0	6.0	14.5	22.0	22.0	9.0	10.5	17.0
	21	36.5	29.0	42.0	30.0	20.0	30.0	30.0	6.0	18.0	12.0	15.0
	22	39.5	34.0	34.0	36.0	23.0	28.0	34.0	28.0	18.0	31.0	10.0
	23	4.0	19.5	7.0	3.0	0.0	4.0	9.0	6.0	4.0	5.0	1.0
	0	3.5	1.0	2.0	0.0	0.0	0.0	0.5	0.0	1.0	0.0	0.0
	1	2.0	4.0	0.0	0.0	1.0	0.5	2.0	1.0	4.0	6.0	3.0
	2	0.5	1.5	1.0	0.0	0.0	0.0	0.5	2.0	1.0	5.0	3.0
	3	0.5	1.0	0.0	0.0	0.0	0.5	0.0	0.0	1.0	1.0	0.0
	4	0.0	0.0	0.0	0.0	0.0	0.0	0.5	0.0	0.0	0.5	0.0
5	0.0	0.0	0.0	0.0	0.0	0.0	0.0	0.0	0.0	0.0	0.0	
6	0.0	0.0	0.0	0.0	0.0	0.0	0.0	0.0	0.0	0.0	0.0	
7	0.0	0.0	0.0	0.0	0.0	0.0	0.0	0.0	0.0	0.0	0.0	
8	0.0	0.0	0.0	0.0	0.0	0.0	0.0	0.0	0.0	0.0	0.0	
9	0.0	0.0	0.0	0.0	0.0	0.0	0.0	0.0	0.0	0.0	0.0	
日合計		162.5	181.0	217.0	130.0	99.0	164.0	219.5	143.0	143.0	149.0	154.0

・時間雨量データの欠測 0個

※1個とは、1観測所×1洪水を示す

◆雨量データの点検

代表事例：日雨量データと時間雨量データの24時間分の合計値の比較

・日雨量データと時間雨量データの両方が観測されている観測所について、「近畿地方整備局 淀川水系 対象洪水観測所日雨量表」(既存資料)に記載されている日雨量データと「近畿地方整備局 淀川水系 対象洪水観測所時間雨量表」(既存資料)に記載されている時間雨量データの24時間分の合計値を横軸にプロットしたグラフを作成して、それらの間に大きな差がないかを調べた。

事例：S33.8.24洪水

日雨量データ

洪水		S33.8.24													
月	日	黒田 (102)	花背 (07)	亀岡 (03)	周山 (03)	雲ヶ畑 (06)	京都 (09)	比叡山 (09)	余野 (06)	西別院 (06)	山崎 (30)	八幡 (70)	宇治 (01)	山科 (30)	天ヶ瀬 (30)
8	24	12.7	6.2	9.3	11.5	7.6	9.2	7.1	13.0	12	8.7	6.2	5.2	4.4	0.0
25	23.9	52.9	24.5	31.3	29.8	33.9	44.2	30.0	29.2	32.2	32	32.6	39.2	36.2	
26	109.5	174.2	50.5	76.5	93.7	60.5	104	75.0	103	47.2	35.5	70.4	85	122.9	
合計	148.1	233.3	84.3	119.3	131.1	103.6	155.3	118	143.2	94.1	73.7	108.2	128.6	159.1	

洪水		S33.8.24													
月	日	笠取 (27)	瀬田川 (27)	宮村 (28)	田代 (24)	雲井 (24)	玉滝 (55)	柘植 (54)	土山 (54)	枚方 (31)	田辺 (68)	奈良 (67)	加茂 (67)	原山 (65)	
8	24	5	0	3.8	5.2	22.3	23	3.4	0	3.2	7.7	6.3	5	4.6	
25	33.8	41.4	34.3	39.0	46.2	49.5	18.5	115	54.5	30.7	46	34.4	30.3	32	
26	99.1	60.4	112.5	132.7	190.2	171.7	169.8	209.3	245.2	28.7	48	85.5	98	149.6	
合計	137.9	101.8	150.6	196.4	258.7	244.2	191.7	324.3	302.9	67.1	91.3	134.9	132.9	185.8	

洪水		S33.8.24													
月	日	鳥ヶ原 (56)	上野 (53)	阿保 (51)	阿波 (52)	針ヶ別所 (66)	橋原 (61)	室生 (水) (61)	名張 (64)	曾爾 (68)	名張 (64)	国見山 (水) (61)	曾爾 (67)	太郎生 (57)	大宇陀 (水) (61)
8	24	3.2	2.5	4	0	15.6	0	2.1	2.9	0	2.8	4	1	7.6	13
25	40.8	29.2	62	94	32.5	38.2	47.3	34.9	78.4	27.4	89	78.4	86.8	79	
26	111.6	140.3	134	283	191.4	127.7	176.1	206.3	207.9	195.4	236	207.9	250.7	121	
合計	155.6	172	200	377	239.5	165.9	227.5	244.1	285.3	225.6	322	287.3	345.1	213	

洪水		S33.8.24													
月	日	大宇陀 (水) (61)	古市場 (水) (59)	岩瀬 (59)	白山 (水) (61)	大鳥居 (水) (61)	高井 (水) (61)	岩山 (水) (61)	小田原 (水) (61)	朝宮 (水) (61)	南新田 (水) (61)	大河原 (水) (61)	高原 (水) (61)	愛宕山 (水) (61)	平野 (水) (61)
8	24	0	0	3	0.0	17.6	0	4.8	4	7.1	10	3.7	35.1	6.9	3.3
25	81.6	73.5	45	67.8	38.0	14	32.5	33.3	40.7	40	52.1	19.0	36.9	30.1	
26	116.4	141.3	222	187.0	154.0	160	95.0	109.2	169	173.9	150	33.7	48.8	150.2	
合計	199	214.8	270	254.8	209.6	174	132.4	145.9	216.8	223.9	205.9	87.8	92.6	183.6	

洪水		S33.8.24					
月	日	水口 (水) (61)	勤音 (水) (61)	小原 (水) (61)	笠取山 (水) (61)	鷺家口 (水) (61)	東本梅 (水) (61)
8	24	0	32	34	0.6	2.0	8.4
25	29.1	46.4	49	67.4	125.0	18.7	
26	139.4	170	190	117.0	154.2	51.3	
合計	168.5	248.4	273	185	281.2	78.4	

時間雨量データ

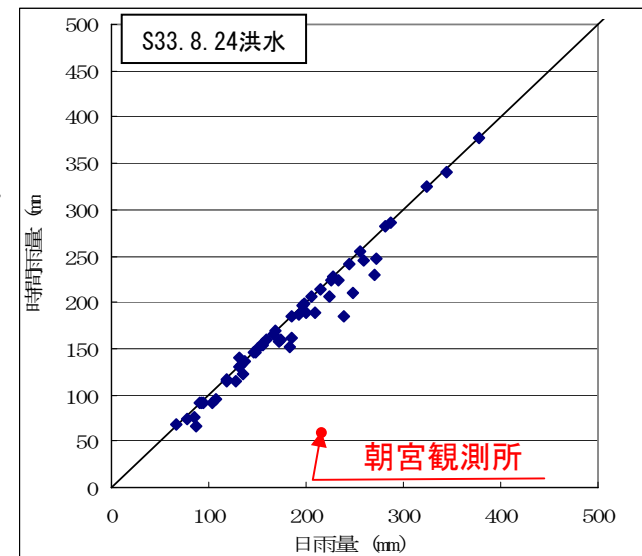
洪水		S33.8.24													
日	時	黒田 (1.0)	花背 (0.7)	亀岡 (0.7)	周山 (0.3)	雲ヶ畑 (0.6)	京都 (0.9)	比叡山 (0.9)	余野 (0.6)	山崎 (3.0)	宇治 (0.1)	山科 (3.0)	天ヶ瀬 (3.0)	笠取 (2.7)	瀬田川 (2.7)
24日合計		3.3	0.0	2.2	5.5	0.0	9.0	7.2	12.0	0.3	5.3	0.0	0.0	4.9	3.7
25日合計		25.0	50.2	24.0	30.0	35.9	32.9	44.1	30.5	42.0	29.2	35.5	36.2	33.1	34.1
26日合計		117.7	173.6	50.6	78.5	104.1	60.2	102.9	71.1	48.1	60.1	78.5	122.9	98.4	112.1
合計		146.0	223.8	76.8	114	140	92.1	155.2	116.6	90.7	94.6	114	159.1	136.5	150.6

洪水		S33.8.24													
日	時	宮村 (2.8)	田代 (2.4)	雲井 (5.5)	玉滝 (5.4)	柘植 (6.4)	枚方 (3.1)	田辺 (6.8)	奈良 (6.7)	加茂 (6.5)	尾山 (5.6)	鳥ヶ原 (5.3)	上野 (5.1)	阿保 (5.1)	阿波 (5.2)
24日合計		5.1	4.0	0.0	0.0	0.0	7.7	0.0	0.0	0.0	0.0	0.0	0.0	0.0	0.0
25日合計		39.5	44.2	52.0	32.3	115.0	30.7	42.0	22.4	30.3	23.0	37.8	25.1	62.0	94.0
26日合計		162.3	196.3	189.0	153.9	209.3	30.1	49.0	95.3	98.0	139.0	116.2	132.7	126.2	283.0
合計		196.9	244.5	241	186.2	324.3	68.5	91	122.9	132.9	162	154	157.8	188.2	377

洪水		S33.8.24													
日	時	針ヶ別所 (6.6)	橋原 (6.1)	室生 (水) (6.4)	曾爾 (6.8)	名張 (6.4)	太郎生 (5.7)	大宇陀 (水) (6.1)	古市場 (水) (5.9)	岩瀬 (5.9)	白山 (水) (6.1)	大鳥居 (水) (6.1)	高井 (水) (6.1)	岩山 (水) (6.1)	小田原 (水) (6.1)
24日合計		0.0	0.0	0.0	0.0	2.8	5.2	0.0	0.0	0.0	0.0	0.0	0.0	0.0	0.0
25日合計		26.0	38.2	47.3	78.4	27.8	84.4	81.6	73.5	4.0	67.8	37.4	0.0	30.8	33.2
26日合計		159.0	127.7	178.1	207.9	194.0	250.6	116.4	141.3	225.5	187.0	148.1	160.0	94.1	108.5
合計		185	165.9	227.5	286.3	224.4	340.2	198	214.8	229.5	254.8	189.6	160	129.7	145.8

洪水		S33.8.24													
日	時	朝宮 (水) (6.1)	南新田 (水) (6.1)	大河原 (水) (6.1)	高原 (水) (6.1)	愛宕山 (水) (6.1)	平野 (水) (6.1)	水口 (水) (6.1)	勤音 (水) (6.1)	小原 (水) (6.1)	笠取山 (水) (6.1)	鷺家口 (水) (6.1)	東本梅 (水) (6.1)		
24日合計		7.1	9.7	3.7	14.4	6.4	3.2	0.0	3.8	3.8	0.6	2.0	4.6		
25日合計		40.7	37.6	57.1	18.1	36.9	31.0	36.9	41.4	67	125.0	18.7	18.7		
26日合計		111.0	139.7	150.9	182.8	189.8	116.2	139.4	189.2	117.0	185.2	94.1	108.5		
合計		58.8	207	205.8	65.6	92.1	152.5	168.5	209.6	246.7	185	281.2	74.6		

S33.8.24洪水の日雨量データと時間雨量データの24時間分の合計値の両方が観測されている54観測所について、日雨量データと時間雨量データの24時間分の合計値に大きな差がないかを調べた結果、朝宮観測所は日雨量データと時間雨量データの24時間分の合計値の差が大きいことが認められた。



- ・日雨量データと時間雨量データの両方が観測されている観測所 のべ527箇所
- ・日雨量データと時間雨量データの24時間分の合計値の間に大きな差が認められる観測所 のべ 24箇所

◆雨量データの点検



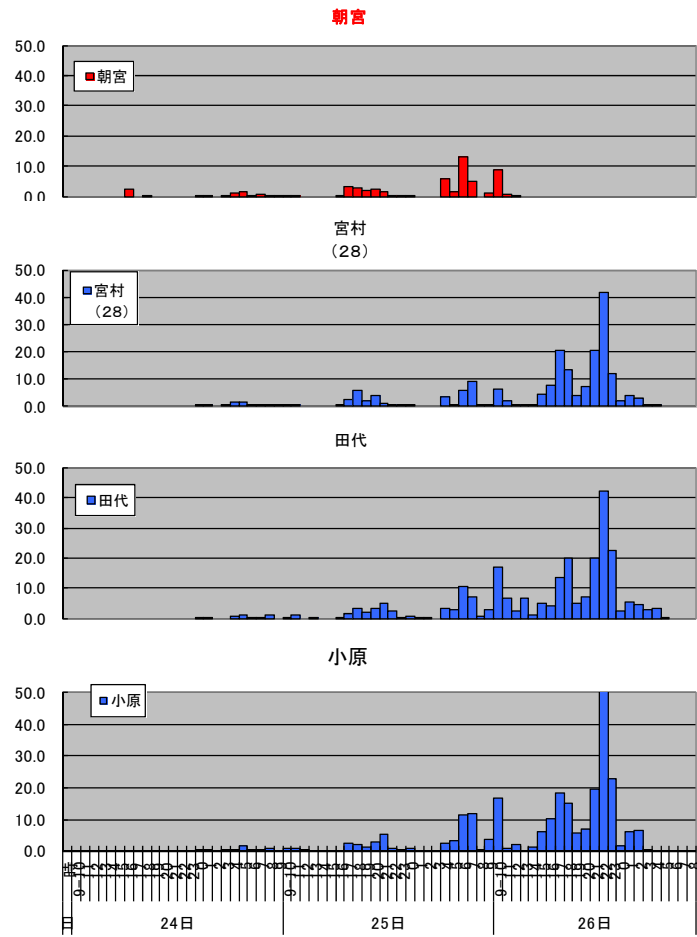
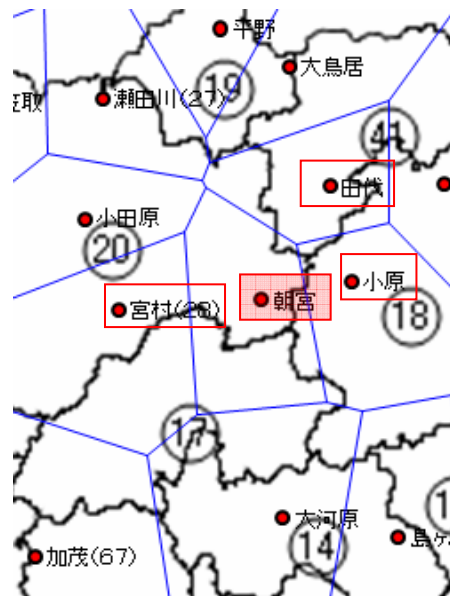
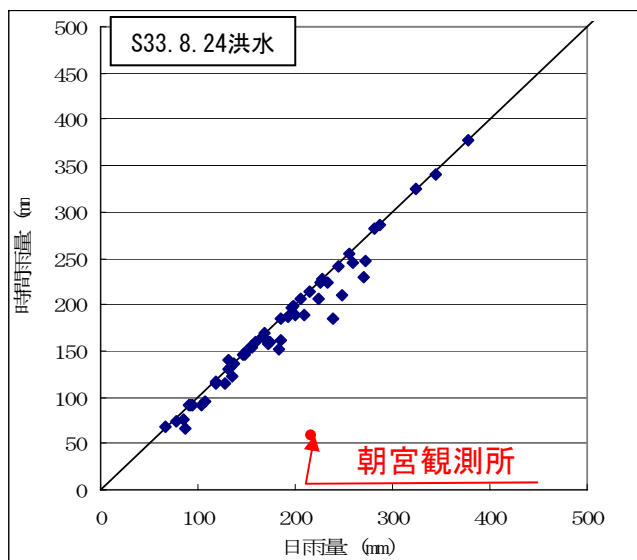
別添資料-7

代表事例:ハイエトグラフによる確認

・日雨量データと時間雨量データの24時間分の合計値の間に大きな差が認められる観測所について、時間雨量データを用いてハイエトグラフを作成し、近傍の観測所の同一時間のハイエトグラフを比べて降雨波形が同一の傾向を示すかを調べた。

事例:S33.8.24洪水

ハイエトグラフにより近傍観測所の観測所データを比較すると、朝宮観測所は同一の傾向を示していない。



・近傍の観測所の同一時間のハイエトグラフを比べて降雨波形が同一の傾向を示すかを調べた観測所 のべ24箇所
 ・近傍の観測所の同一時間のハイエトグラフを比べて降雨波形が同一の傾向を示していない観測所 のべ5箇所

雨量データの点検

代表事例：雨量観測所自記紙の点検

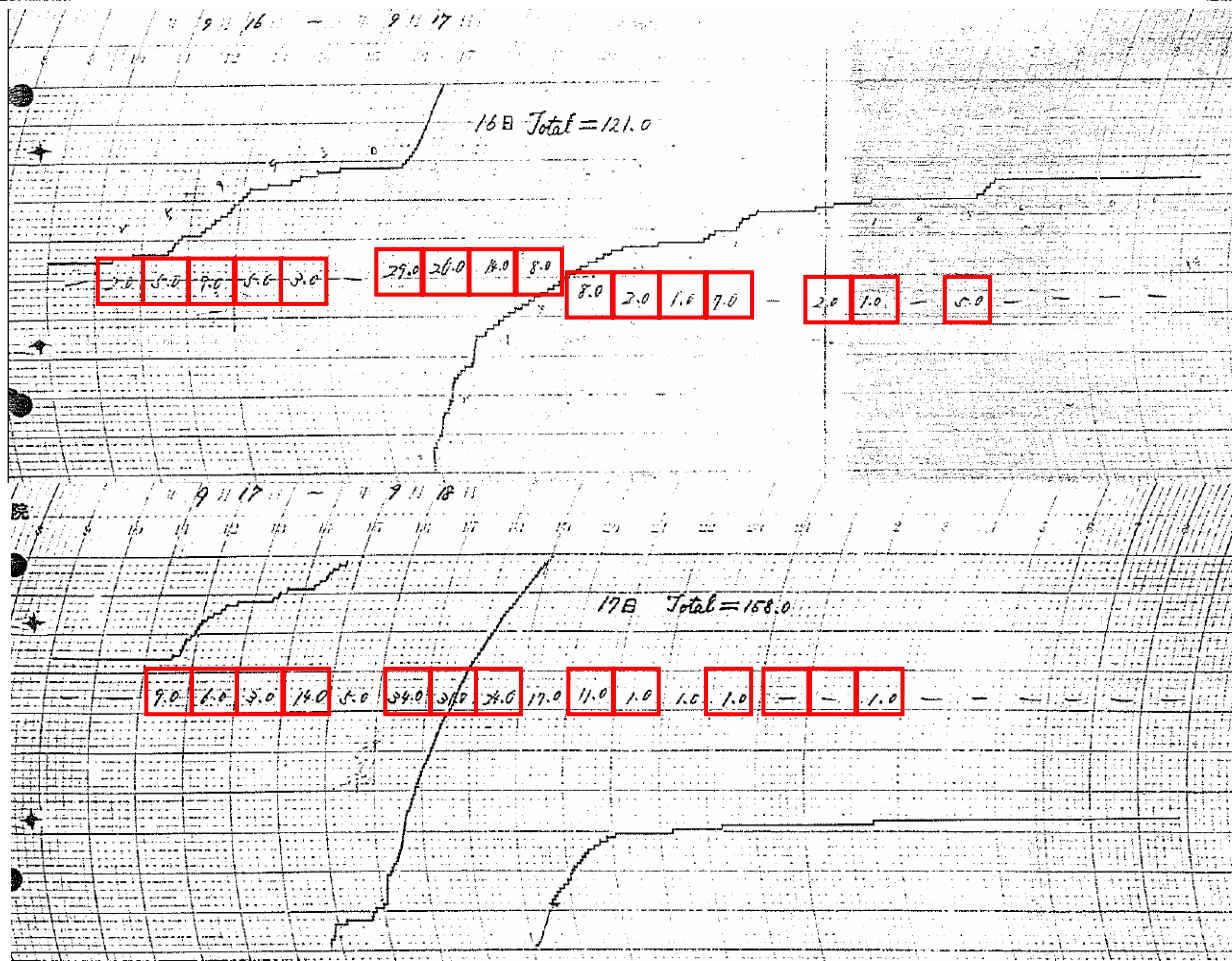
・近傍の観測所の同一時間のハイトグラフを比べて降雨波形が同一の傾向を示していない時間雨量データについて、自記紙(原資料)と照合し、転記ミス等の有無を調べた。

事例：S40.9.16洪水

近畿地方整備局 淀川水系 対象洪水観測所時間雨量表(点検前)

日	時	西別院 (0.6)
16	9-10	0.0
	11	0.0
	12	0.0
	13	0.0
	14	0.0
	15	0.0
	16	0.0
	17	0.0
	18	0.0
	19	0.0
17	0	0.0
	1	0.0
	2	0.0
	3	0.0
	4	0.0
	5	0.0
	6	0.0
	7	0.0
	8	0.0
	9	0.0
日合計		0.0

西別院観測所 時間雨量自記紙



近畿地方整備局 淀川水系 対象洪水観測所時間雨量表(点検後)

日	時	西別院 (0.6)
16	9-10	0.0
	11	2.0
	12	5.0
	13	9.0
	14	5.0
	15	3.0
	16	0.0
	17	29.0
	18	20.0
	19	14.0
17	0	8.0
	1	2.0
	2	2.0
	3	1.0
	4	0.0
	5	5.0
	6	0.0
	7	0.0
	8	0.0
	9	0.0
日合計		121.0

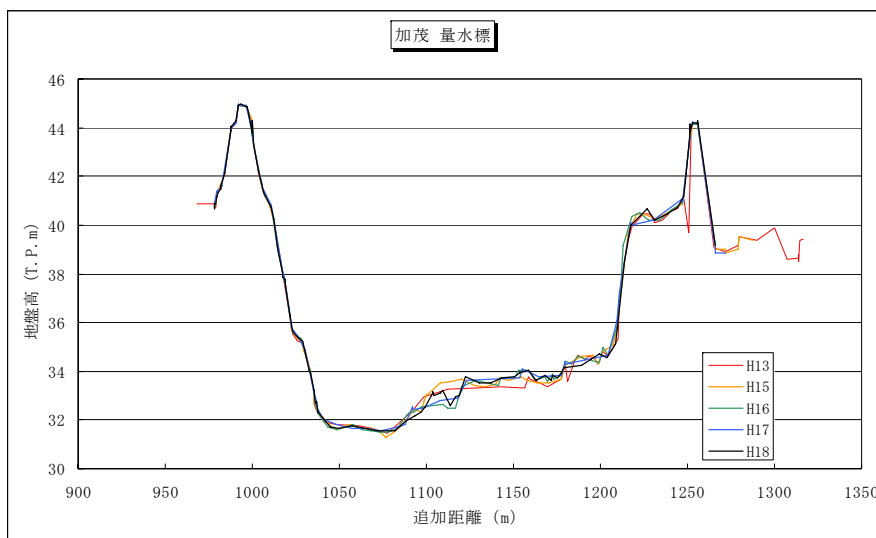
- ・近傍の観測所の同一時間のハイトグラフを比べて降雨波形が同一の傾向を示していない観測所
- ・自記紙(原資料)から読み取った値により修正した観測所

のべ5箇所
1箇所

代表事例：断面の経年的な変化とH-Q式の経年的な変化の不規則の確認

・「水位流量曲線図」(既存資料)に記載されている観測所のH-Q式について、同一観測所における5年分のH-Q式を重ねてグラフを作成した。また、「横断面図」(既存資料)に記載されている観測所の横断面図について、同一観測所における5年分の横断面図を重ねてグラフを作成した。これらのグラフから、断面の経年的な変化とH-Q式の経年的な変化に不規則性が大きいと考えられる観測所の有無を調べた。

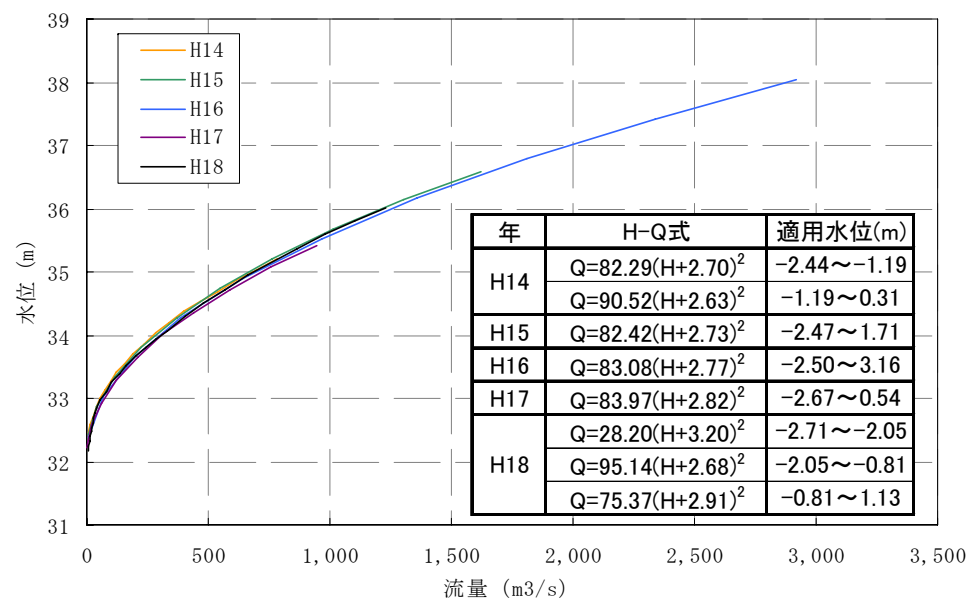
事例：H14～H18 加茂観測所横断面図およびH-Q式



平成14年度に測量を行っていないため、平成13年度測量を代用

観測所横断面図より断面変化がほとんどなく、H-Q式より変化がほとんどないことから、不規則性が大きいと考えられなかった。

加茂 H13～H18



- ・断面の経年的な変化とH-Q式の経年的な変化の不規則性を調べた観測所
- ・断面の経年的な変化とH-Q式の経年的な変化に不規則性が大きいと考えられる観測所

のべ30箇所
0箇所

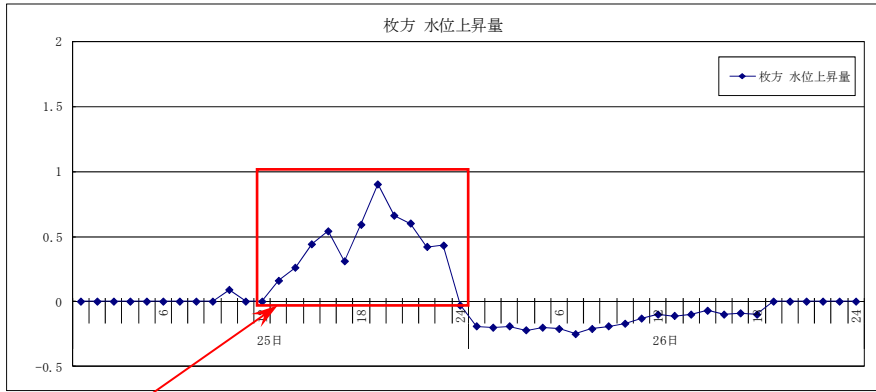


代表事例：急激な水位上昇の確認

・「水位月表」(既存資料)又は「淀川・大和川の洪水」(既存資料)に記載されている時刻水位を用いて1時間前からの水位変化量のグラフを作成し、急激な水位上昇の有無を調べた。

事例：S28.9.24洪水

様式3の5		時刻水位月表																														
種別	観測所記号																															
第1種	306041286606090																															
本系名	淀川	河川名	淀川	観測所名	枚方	読み	O.P.6.87m																									
日	1日	2日	3日	4日	5日	6日	7日	8日	9日	10日	11日	12日	13日	14日	15日	16日	17日	18日	19日	20日	21日	22日	23日	24日	25日	26日	27日	28日	29日	30日		
1時																																
2時																																
3時																																
4時																																
5時																																
6時																																
7時																																
8時																																
9時																																
10時																																
11時																																
12時																																
13時																																
14時																																
15時																																
16時																																
17時																																
18時																																
19時																																
20時																																
21時																																
22時																																
23時																																
24時																																
毎時平均																																
定時平均																																
2時間平均																																



急激な水位上昇は見られない。

・急激な水位上昇の有無を調べた観測所 のべ50箇所
 ・急激な水位上昇が認められる観測所 0箇所

◆流量データの点検



代表事例：転記ミスの有無（流量データ）

・「近畿地方整備局 淀川水系 対象洪水観測所時刻流量表」（既存資料）に記載されている流量データについて、「時刻流量月表」（既存資料）、「天ヶ瀬ダム観測記録」（既存資料）、「天ヶ瀬ダム操作記録」（既存資料）、「天ヶ瀬ダム管理日誌」（既存資料）、「高山ダムゲート制御記録」（既存資料）、「高山ダム操作記録」（既存資料）、「高山ダム管理日報」（既存資料）、「青蓮寺ダムゲート制御記録」（既存資料）、「青蓮寺ダム管理記録」（既存資料）、「室生ダム・初瀬取水塔日誌」（既存資料）、「室生ダム管理記録」（既存資料）、「布目ダム管理記録（ダム諸量・雨量）」（既存資料）、「比奈知ダム管理日報」（既存資料）、「日吉ダム管理日報」（既存資料）に記載されている流量と照合し、転記ミス等の有無を調べた。

事例：S57.7.31洪水

近畿地方整備局 淀川水系 対象洪水観測所時刻流量表（点検前）

洪水	S57.7.31	
日時	天ヶ瀬ダム 放流量	
9	353	
10	496	
11	591	
12	590	
13	657	
14	590	
15	590	
16	595	
17	597	
18	593	
19	601	
20	596	
21	736	
22	830	
23	830	
24	830	
2	1	832
2	2	839
3	836	
4	835	

1992年 天ヶ瀬ダム観測記録 天ヶ瀬ダム管理支所

月日	時刻	水位 (RLm)	流量 (m ³ /s)	有効容量 (×10 ⁶ m ³)	電力 (kW)	使用水量 (m ³ /s)
08 01	09 30	7125 7130 7135	353.96	41130	0	0
08 01	10 00	7127 7142 7134	496	30699	0	0
08 01	10 30	7113 7130 7121	591	50747	0	0
08 01	11 00	7087 7105 7096	590	46688	0	0
08 01	11 30	7057 7076 7067	657	37781	0	0
08 01	12 00	7022 7045 7033	590	40470	0	0
08 01	12 30	6992 7003 6994	590	36900	0	0
08 01	13 00	6957 6968 6951	657.50	25780	0	0
08 01	13 30	6886 6922 6904	590	42950	0	0
08 01	14 00	6853 6871 6852	590	59979	0	0
08 01	14 30	6776 6824 6800	590	59979	0	0
08 01	15 00	6717 6775 6746	590	32127	0	0
08 01	15 30	6655 6734 6654	590	6826	0	0
08 01	15 45	6584 6734 6623	590	32420	0	0
08 01	16 00	6594 6719 6593	595	32833	0	0
08 01	16 30	65	595	0	0	0
08 01	16 45	65	597	0	0	0
08 01	17 00	64	597	0	0	0
08 01	17 15	64	593	0	0	0
08 01	17 30	64	593	0	0	0
08 01	18 00	63	593	0	0	0
08 01	18 30	63	601	0	0	0
08 01	19 00	63	596	0	0	0
08 01	19 30	64	596	0	0	0
08 01	20 00	64	596	0	0	0
08 01	20 30	65	736	0	0	0
08 01	21 00	65	736	0	0	0
08 01	21 30	66.23 6962 6822 28044 2319	830	97769 83285 83280	0	0
08 01	22 00	6694 6962 6893 28047 2322	830	111311 82958 82958	0	0
08 01	22 30	6793 6999 6590 28049 2322	830	6003 6378 43146 83623 83623	0	0
08 01	23 00	6888 7033 6960 28051 2320	830	6896 6487 120789 83021 83021	0	0
08 01	23 30	6945 7033 6999 28051 2319	830	6972 6581 116894 83114 83114	0	0
08 02	00 00	7023 7108 7046 28054 2319	830	7035 6658 103303 83024 83024	0	0
08 02	00 30	7083 7143 7111 28058 2321	830	7087 6722 123879 83149 83149	0	0
08 02	01 00	7124 7178 7151 28059 2320	832	7132 6777 109403 83259 83259	0	0
08 02	01 30	7165 7209 7187 28060 2321	839	7173 6827 106794 83268 83268	0	0
08 02	02 00	7203 7243 7223 28062 2320	836	7211 6874 107843 83280 83280	0	0
08 02	02 30	7222 7243 7232 28059 2319	836	7245 6919 104199 83249 83249	0	0
08 02	03 00	7223 7246 7234 28051 2319	836	7270 6945 94127 83252 83252	0	0
08 02	03 30	7239 7271 7252 28059 2320	836	7292 6973 109341 83264 83264	0	0

近畿地方整備局 淀川水系 対象洪水観測所時刻流量表（点検後）

洪水	S57.7.31	
日時	天ヶ瀬ダム 放流量	
9	354	
10	496	
11	591	
12	590	
13	658	
14	590	
15	590	
16	595	
17	597	
18	593	
19	601	
20	596	
21	736	
22	830	
23	830	
24	830	
2	1	832
2	2	838
3	836	
4	835	

・転記ミス等の有無を調べた流量データ数 **58個**
 ・転記ミスが認められる流量データ数 **4個**

※1個とは、1観測所×1洪水を示す