

## 新規利水対策案

---

国土交通省 近畿地方整備局  
独立行政法人 水資源機構

# ◇概略評価による新規利水対策案の抽出結果

新規利水対策案の概略評価の結果、新規利水対策案Ⅰ－４、Ⅱ－３、Ⅲ－２、Ⅲ－１１、Ⅳ－７、Ⅳ－９の６案を抽出した。  
 今後、現行計画（川上ダム）と抽出した６案について総合評価を実施する。

現行計画	対策案Ⅰ－４	対策案Ⅱ－３	対策案Ⅲ－２	対策案Ⅲ－１１	対策案Ⅳ－７	対策案Ⅳ－９
川上ダム						
			他用途ダム容量の 買い上げ (青蓮寺ダム)	他用途ダム容量の 買い上げ (青蓮寺ダム)	ダム再開発 (比奈知ダムかさ上げ) 他用途ダム容量の 買い上げ (青蓮寺ダム)	ダム再開発 (比奈知ダムかさ上げ)
		水系間導水		他用途ダム容量の 買い上げ (比奈知ダム)	他用途ダム容量の 買い上げ (比奈知ダム)	
	ため池(かさ上げ)					ため池(かさ上げ)



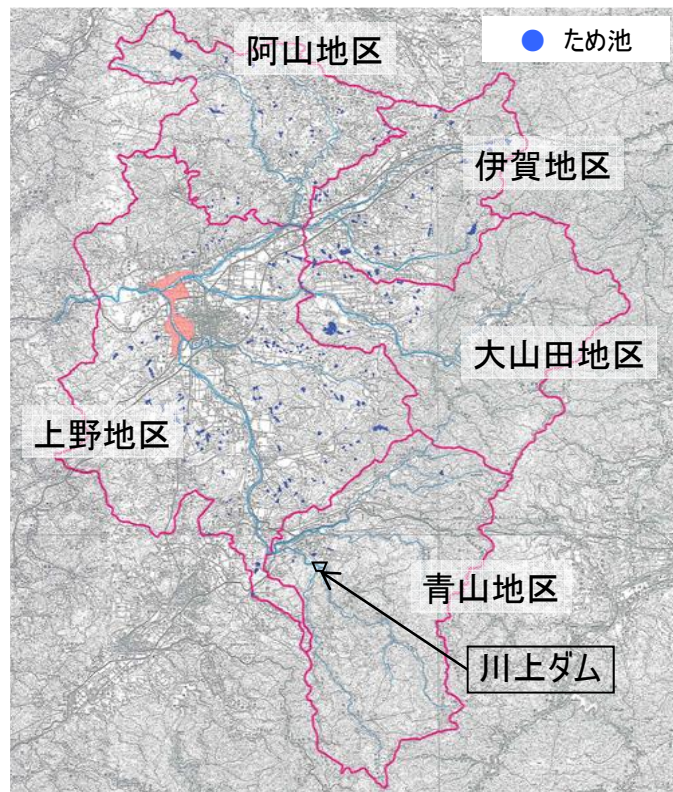
# 新規利水対策案 1-4 : ため池 (かさ上げ)

【新規利水対策案の概要】

- ・伊賀市に点在する約320個のため池をかさ上げすることにより必要な水量を確保する。
- ・かさ上げを行うため池では、低水管理を含む維持管理に必要な設備を設置する。
- ・ため池のかさ上げに必要な用地取得を行う。
- ・集水面積がないまたは小さいため池が多いため、年間を通じて安定した取水ができない場合がある。

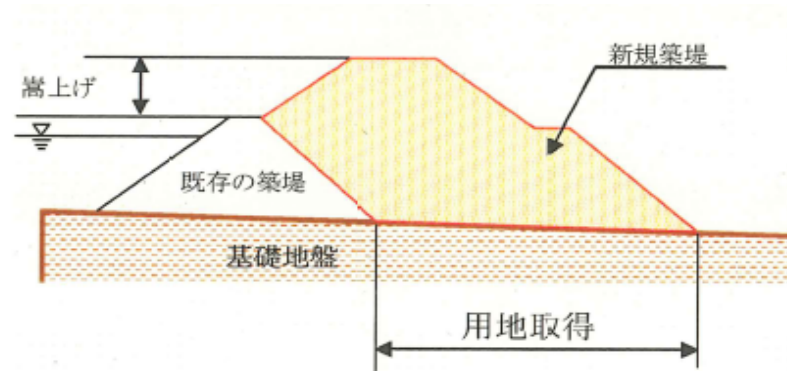
【新規利水対策案の概要】

■ため池(かさ上げ)	
ため池かさ上げ	約320個
合計容量	:約350万m <sup>3</sup>
用地取得	約340ha



三重県伊賀市のため池 位置図

出典: 淀川水系流域委員会資料



ため池かさ上げ イメージ図

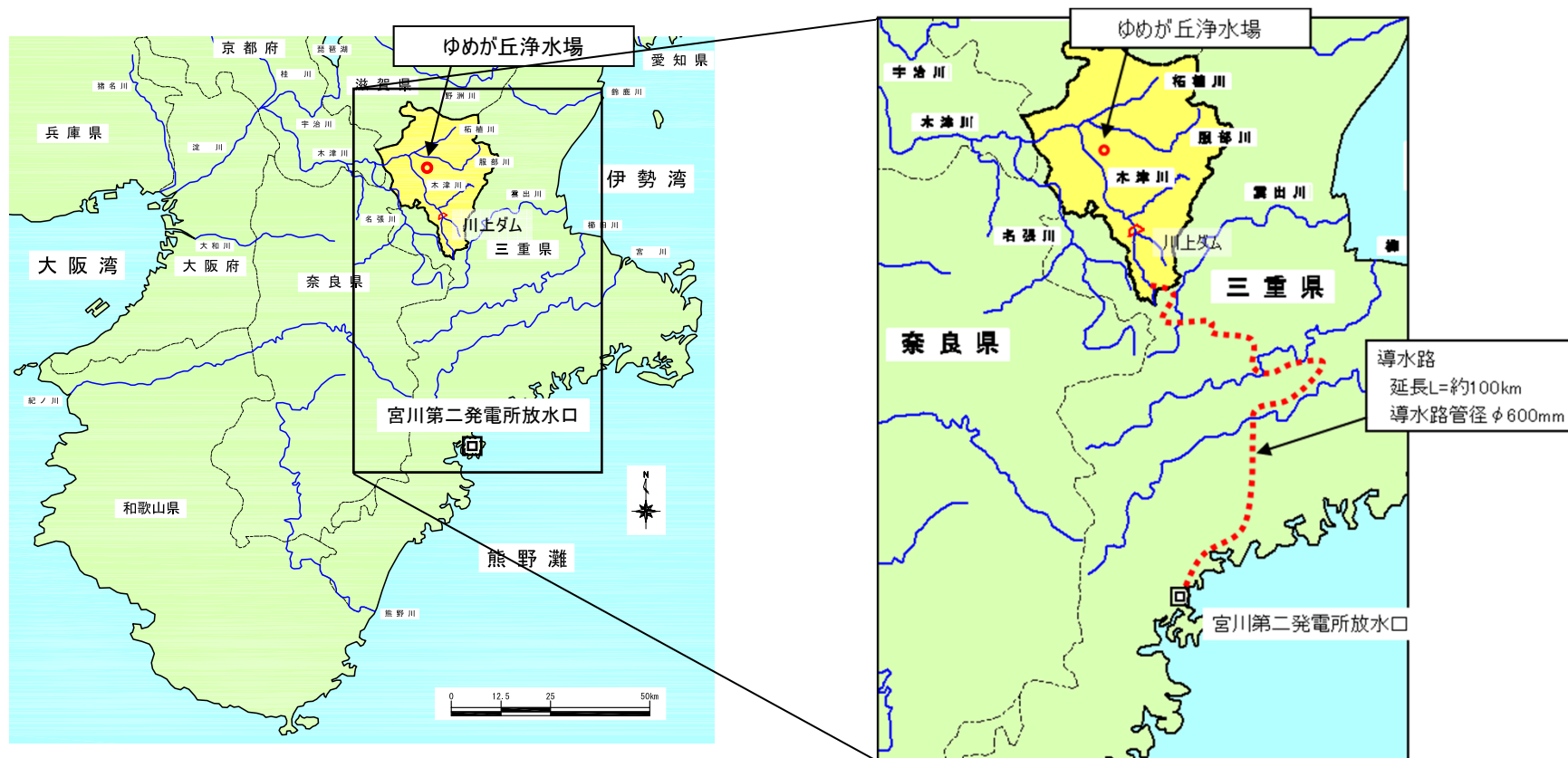
出典: 淀川水系流域委員会資料

## 【新規利水対策案の概要】

- ・近接する水系の水利用状況を踏まえ、発電後直接海に放流されている宮川第二発電所の発電に利用された流水(常時使用水量6.56m<sup>3</sup>/s)を取水し、前深瀬川まで導水する導水路を整備することにより必要な水量を確保する。
- ・導水路では、取水施設、送水ポンプ、中継ポンプを整備する。
- ・取水施設、ポンプ施設等の用地取得を行う。

## 【新規利水対策案の概要】

- 導水施設
  - 導水路 Φ=600mm、L=約100km
  - 取水施設 1式(用地取得を含む)
  - ポンプ施設 1式(用地取得を含む)



水系間導水想定ルート

# 新規利水対策案Ⅲ-2：他用途ダム容量の買い上げ（青蓮寺ダム）

新規利水

## 【新規利水対策案の概要】

- ・青蓮寺ダムの利水容量の一部を買い上げ伊賀市利水容量とすることにより必要な水量を確保する。
- ・名張川から木津川への導水路を整備する。
- ・導水路では、取水施設、送水ポンプを整備する。
- ・取水施設、ポンプ施設等の用地取得を行う。
- ・青蓮寺ダムにかかる利水権利者と、容量買い上げの費用、実施時期等についての調整が必要となる。

## 【新規利水対策案の概要】

- 他用途ダム容量の買い上げ  
青蓮寺ダムの容量買い上げ 約650万m<sup>3</sup>
- 名張川から木津川への導水  
導水路 Φ=600mm、L=約9km  
取水施設 1式(用地取得を含む)  
ポンプ施設 1式(用地取得を含む)



青蓮寺ダム及び導水路位置図

## 他用途ダム容量の買い上げ

施設名称	買い上げ容量
青蓮寺ダム	約650万m <sup>3</sup>

- 【新規利水対策案の概要】**
- ・青蓮寺ダム、比奈知ダムの利水容量の一部を買い上げにより伊賀市利水容量とすることにより必要な水量を確保する。
  - ・名張川から木津川への導水路を整備する。
  - ・導水路では、取水施設、送水ポンプを整備する。
  - ・取水施設、ポンプ施設等の用地取得を行う。
  - ・青蓮寺ダム、比奈知ダムにかかる利水権利者と、容量買い上げの費用、実施時期等についての調整が必要となる。

- 【新規利水対策案の概要】**
- 他用途ダム容量の買い上げ
    - 青蓮寺ダムの容量買い上げ
    - 比奈知ダムの容量買い上げ
 } 約650万m<sup>3</sup>
  - 名張川から木津川への導水
    - 導水路 Φ=600mm、L=約9km
    - 取水施設 1式(用地取得を含む)
    - ポンプ施設 1式(用地取得を含む)



青蓮寺ダム、比奈知ダム及び導水路位置図

他用途ダム容量の買い上げ

施設名称	買い上げ容量
青蓮寺ダム 比奈知ダム	約650万m <sup>3</sup>

**【新規利水対策案の概要】**

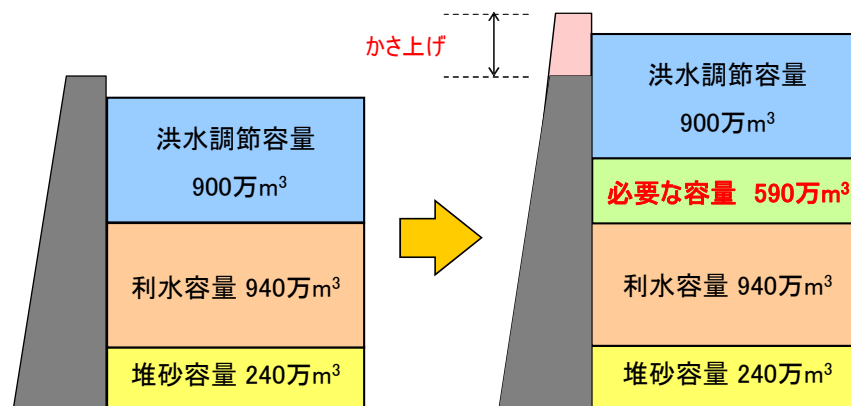
- ・比奈知ダムの約3.5mのかさ上げおよび青蓮寺ダム、比奈知ダムそれぞれの利水容量の一部を買い上げ伊賀市利水容量とすることにより必要な水量を確保する。
- ・名張川から木津川への導水路を整備する。
- ・比奈知ダムのかさ上げ、導水路整備に伴い、用地取得および住居等の移転を行う。
- ・青蓮寺ダム、比奈知ダムにかかる利水権利者と、容量買い上げの費用、実施時期等についての調整が必要となる。

**【新規利水対策案の概要】**

- ダム再開発（比奈知ダムかさ上げ）
  - 比奈知ダム 約3.5mかさ上げ
  - 必要な容量  $V \approx 590 \text{万m}^3$
  - 用地取得 約6ha
  - 住居移転 4戸
- 名張川から木津川への導水
  - 導水路  $\Phi=600\text{mm}$ 、 $L \approx 9\text{km}$
  - 取水施設 1式（用地取得を含む）
  - ポンプ施設 1式（用地取得を含む）
- 他用途ダム容量の買い上げ
  - 青蓮寺ダムの容量買い上げ
  - 比奈知ダムの容量買い上げ
 } 約120万 $\text{m}^3$



青蓮寺ダム、比奈知ダム及び導水路位置図



比奈知ダムかさ上げイメージ図

他用途ダム容量の買い上げ

施設名称	買い上げ容量
青蓮寺ダム 比奈知ダム	約120万 $\text{m}^3$



# 新規利水対策案Ⅳ－9：ダム再開発（比奈知ダムかさ上げ）＋ため池（かさ上げ）

新規利水

**【新規利水対策案の概要】**

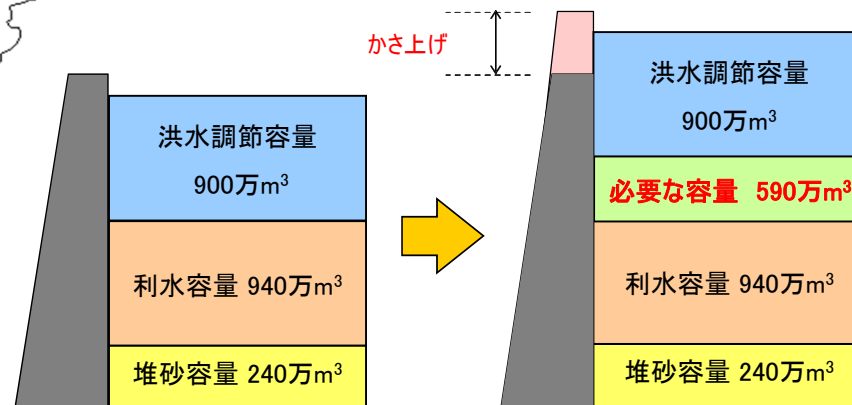
- ・比奈知ダムの約3.5mかさ上げ、および伊賀市内に点在する約60個のため池のかさ上げにより必要な水量を確保する。
- ・名張川から木津川への導水路を整備する。
- ・かさ上げを行うため池では、低水管理を含む維持管理に必要な設備を設置する。
- ・導水路では、取水施設、送水ポンプを整備する。
- ・比奈知ダムのかさ上げ、ため池のかさ上げ、導水路整備に伴い、用地取得および住居等の移転を行う。

**【新規利水対策案の概要】**

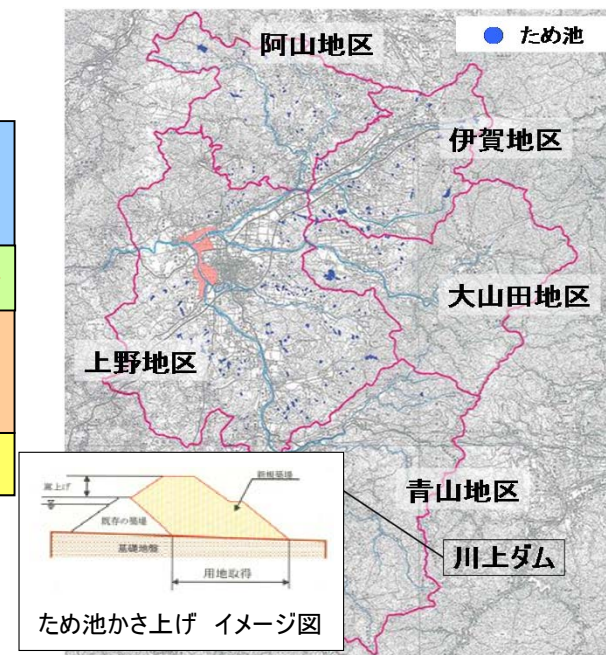
■ダム再開発(比奈知ダムかさ上げ)		■ため池(かさ上げ)	
比奈知ダム	約3.5mかさ上げ	ため池かさ上げ	約60個
	必要な容量 V=約590万m <sup>3</sup>	合計容量	:約65万m <sup>3</sup>
用地取得	約6ha	用地取得	約60ha
住居移転	4戸		
■名張川から木津川への導水			
導水路	Φ=600mm、L=約9km		
取水施設	1式(用地取得を含む)		
ポンプ施設	1式(用地取得を含む)		



比奈知ダム及び導水路位置図



比奈知ダムかさ上げイメージ図



三重県伊賀市のため池位置図

出典：淀川水系流域委員会資料