



びわ湖 管理情報トピックス

白鬚神社の鳥居と浮御堂！

びわ湖創館
かんちょう

琵琶湖総合開発の一端を受け持っていた水資源機構により、白鬚神社の大鳥居は新たに建立、浮御堂はお堂の下柱の補強やお堂周辺整備が行われました。琵琶湖総合開発は、「琵琶湖の水を都市用水に利用すること」が目的の一つです。水利用のため琵琶湖水位がB.S.L.-1.5mまで低下する場合があります、水位が低下しても白鬚神社の鳥居や浮御堂の周囲が陸地にならないように対策工事が行われました。

1300年もの歴史を持つ白鬚神社と大鳥居

※B.S.L.はBiwako Surface Levelの略で±0mが琵琶湖基準水位。

延命長寿の神様として知られています。琵琶湖に浮かぶ赤塗りの大鳥居の見事さから「近江の厳島」とも呼ばれており、多くの参拝者が集まります。(場所：高島市鶴川215)



B.S.L.-0.3mが最も美しく見えるように設計



上の工事中(1980年7月~1981年3月)の写真には新旧2基の鳥居が仲良く並んでいます。(手前が旧) 扁額(写真右)は明治天皇の弟君小松宮彰仁親王殿下の書です。

琵琶湖上に立つ海門山満月寺の浮御堂

近江八景「堅田の落雁」で名高く、寺名を海門山満月寺と言います。境内の観音堂には重要文化財である聖観音座像が安置されています。(場所：大津市本堅田1-16-18)

工事前の浮御堂



工事中(1981年1月~1982年9月)の浮御堂

御本尊を仮安置し、御堂下に新たな基礎を設置するため御堂を移動して工事を行いました。



現在の浮御堂



ストップ！不法投棄

琵琶湖周辺では不法投棄があとを絶ちません。生態系への悪影響や水質悪化を防ぎ琵琶湖の豊かな自然を守りましょう。

！厳しい罰則！

【懲役】5年以下 【罰金】法人：最大3億円
個人：最大1千万円

不法投棄は
犯罪です！

ゴミや産業廃棄物を投棄している現場を見かけたら警察又は下記にご連絡ください。

水資源機構 琵琶湖開発総合管理所
TEL 077-574-0680



びわこつしん

琵琶湖の管理情報や地域情報を紹介する情報誌です
発行 独立行政法人水資源機構 琵琶湖開発総合管理所
2019年 春号
びわこん (通巻 第31号)

水郷と歴史のまち 春に行く近江八幡

滋賀県中部・琵琶湖東岸に位置する近江八幡は、古きよき情景を今に残す大変情緒あふれるまちです。種やかな陽光や桜の樹々に彩られ、また違った情景が楽しめる春の近江八幡を訪れてみてはいかがでしょうか。

八幡堀

八幡堀は、豊臣秀吉の甥・秀次が八幡山に築城した城の堀として造られました。
また、八幡堀は、まちと琵琶湖を結ぶ水運としても利用され、近江八幡の発展に大きく寄与しました。
近代に入ると、水堀は物流としての機能を失って廃れてしまい、埋め立てる計画が進んでいましたが、地元の方々のご尽力により、現在の美しい姿に再生されました。
八幡堀沿いには、桜並木が整備され、堀沿いの桜を眺めながらのんびり歩くのもよいですし、観光船が運航されていますので、船内からのお花見も大変趣きがあります。

種やかな日差しのもと、情緒あふれる八幡堀の水郷めぐり

安土城跡

安土城は、織田信長により、1576年から約3年の歳月をかけて、安土山に築かれました。
天主(天守)は地上6階地下1階、最上階は金色、下階は朱色の八角堂で、内部は柱に金箔がはられ、障壁に狩野永徳の絵が描かれていたといわれています。
天主や本丸など主要な建物は、築城からわずか6年で焼失してしまい、現在は石垣の一部を残すのみとなっています。
安土山に入山(入山料700円)する途中の石段に開花した桜の樹々は、頂上までの道のりを癒してくれることでしょう。

安土城跡の石垣。将来、天主閣を再建する計画も。

近江八幡の観光スポットと八幡堀、安土城跡へのアクセス

【八幡堀】
JR近江八幡駅から近江鉄道バス長命寺方面行き7分、大杉町下車すぐ。

【安土城跡】
JR安土駅から徒歩25分。

電カ・お問合わせ先
近江八幡観光物産協会
近江八幡駅北口観光案内所
(0748)33-6061

琵琶湖の ないこ 「内湖」

内湖をご存じでしょうか。

内湖は琵琶湖よりも波浪が穏やかで水深が浅く、魚類や水鳥の重要な生息地となっており、生物多様性の維持に寄与しています。

人の暮らしの中にも、内湖は生活用水や農業用水の水源であり、エリ漁などの漁場や真珠の養殖、簾や葦簀の材料となるヨシの生産を行う生活の糧として、近江八幡の水郷などの湖国独特の風景を見せ、鮎ずしなど伝統的な食文化を育み、釣りや遊覧などレクリエーション・憩いの場として、また、環境学習会や自然観察会など教育の場としても活用されています。

しかし、現在内湖は過去数十年の間に干拓や埋め立てによりその多くが消失し、その面積は7分の1程度に減少しています。滋賀県ではマザーレイク21計画（琵琶湖を保全するための幅広い取り組み）を策定し、内湖の再生に多くの取り組みがなされています。

今号では、各沿岸市に現在も残る内湖の一部（消滅内湖も含む）を紹介します。

皆さんも内湖を散策して、内湖のもつ様々な役割や価値を発見してみたいかがですか。

① 貫川内湖(高島市)

南湖と北湖があり、湖の周辺にはヨシやカキツバタ、アジサイなどが見られます。遊歩道や棧橋が整備され、週末には他府県からも多くの釣り人が訪れます。面積：5.4ha



⑩ 早崎内湖(長浜市)

昭和45年に干拓により消滅しましたが、平成13年から内湖再生事業で日本最大のピオトープの実験地となっていて、観察会も開催されています。面積6.5ha



⑨ 入江内湖(米原市)

昭和19年から昭和22年にかけて干拓事業により消滅した内湖です。東西約2km、南北約3km、面積約330haの内湖でした。平成12年から入江内湖遺跡の発掘調査が行われ、縄文時代の遺物が出土しています。



⑧ 曾根沼(彦根市)

標高284mの荒神山西麓に広がる内湖です。干拓により四分の一の面積となりました。越冬のため渡り鳥が多く飛来し、野鳥や植物などの宝庫となっています。面積：21.6ha



② 堅田内湖(大津市)

堅田にある大きな内湖で、農業用水の水源利用とともに洪水流出の調整池としての役割を持ちます。また、淡水真珠の養殖で有名です。面積：7.1ha



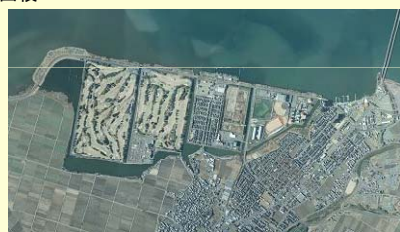
③ 津田江内湖(草津市)

昭和61年から平成元年頃の湖岸堤築造により新たにできた内湖です。水位低下時には、水資源機構が内湖の水位管理をしています。面積：36ha



④ 木の浜内湖(守山市)

昭和37年から40年頃にかけて滋賀県が琵琶湖を埋め立てた際にできた内湖です。水位低下時には、水資源機構が内湖の水位管理をしています。面積：27.6ha



⑤ 旧野洲川北流河口(野洲市)

河川改修により廃川になった野洲川北流の河口部が内湖となったものです。面積：22.8ha



⑦ 伊庭内湖(東近江市)

大中ノ湖が干拓され、一部内湖として残されたものです。水位低下時には、水資源機構が内湖の水位管理をしています。面積：49ha



⑥ 西の湖(近江八幡市)

現存する最大の内湖で、琵琶湖と共にラムサール条約に登録されています。面積：221.9ha



びわくん

琵琶湖の明日を見つめて

独立行政法人水資源機構 琵琶湖開発総合管理所

〒520-0243 滋賀県大津市堅田2丁目1-10
TEL.077-574-0680 FAX.077-574-1739

湖北管理所 〒521-0011 滋賀県米原市中多良1-2
TEL.0749-52-5160

湖西管理所 〒520-1623 滋賀県高島市今津町住吉1-3-4
TEL.0740-22-1500

湖南管理所 〒525-0001 滋賀県草津市下物町1091-58
TEL.077-568-4102

<http://www.water.go.jp/kansai/biwako/>

琵琶湖管理

検索

