

# かわらばんひとくらし

令和二年（2020年）  
4月号 Vol.7

水がささえる豊かな社会  
独立行政法人  
水資源機構  
一庫ダム管理所

一庫ダムオリジナルのプライベートダムカードはただいま配布をお休みしています。再開の際にはまたお知らせいたします。

## 今月の一庫ダム

### 新所長のご挨拶

如何なる状況下でも、一庫ダムは地域の皆様の安全・安心を守っていきます



一庫ダム管理所長 中原忠義

4月より一庫ダム管理所長として着任しました中原忠義（なかはらただよし）と申します。三重県伊賀市に建設中の川上ダムより転任いたしました。どうぞよろしくお願いいたします。よろしくお願い申し上げます。

一庫ダムは、大雨のときにダム下流の洪水被害の軽減を図り、河川環境の維持と必要な水を安定的に供給することを目的としています。特に近年各地で頻発する異常豪雨に対処するさらなる洪水調節機能を生かすための準備とともに、気候変動に伴う不安定な気象状況下でも安定的な水供給ができるよう、適切な施設管理に努めてまいります。

新型コロナウイルス感染症（COVID-19）の感染拡大により、兵庫、大阪を含む7都府県に緊急事態宣言が発令され、一庫ダム周辺地域の皆様方の生活への多大なる影響とともに大変な苦難に直面されている方もおられることと存じます。

一庫ダム周辺の桜は4月初旬に見ごろを迎えます。ちょうど着任の頃、ダム管理所の窓から満開の桜とともに、ダム堤体からのクロス放流と相まった素晴らしい景色が見られました。この桜は、周辺の方々に元々見られるエドヒガナを中心とした地域皆様とダム職員が協力して長い時間をかけて少しずつ植樹してきたもので、今や旅行雑誌で紹介されるほどの桜の名所となっています。

我々ダム管理の仕事は、如何に世の中が混乱する状況下でも確実な施設管理を継続すること、地域の安全安心を守る重要な使命を担っており、ますので、職員等への感染防止対策とともに事業継続の体制に万全を期すこと、緊急事態宣言発令と同時に対策本部を設置し、この難局を職員一丸となって乗り切る覚悟で取り組んでいるところです。

また、ダム職員による管理所周辺の早朝のボランティア清掃（ゴミ拾い）も毎月継続して実施しておりますが、その思いは一庫ダムが地域の皆様に長く親しまれる憩いの場として、何らかの機会にこの景色に触れられたときに少しでも癒やしやストレスの緩和になればという気持ちかと思っております。



R2.4.6 クロス放流と桜

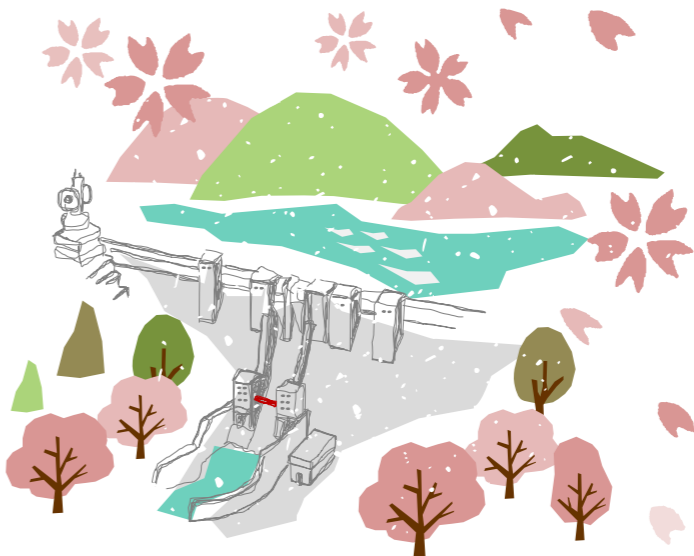


R2.3.26 ダム周辺エドヒガン

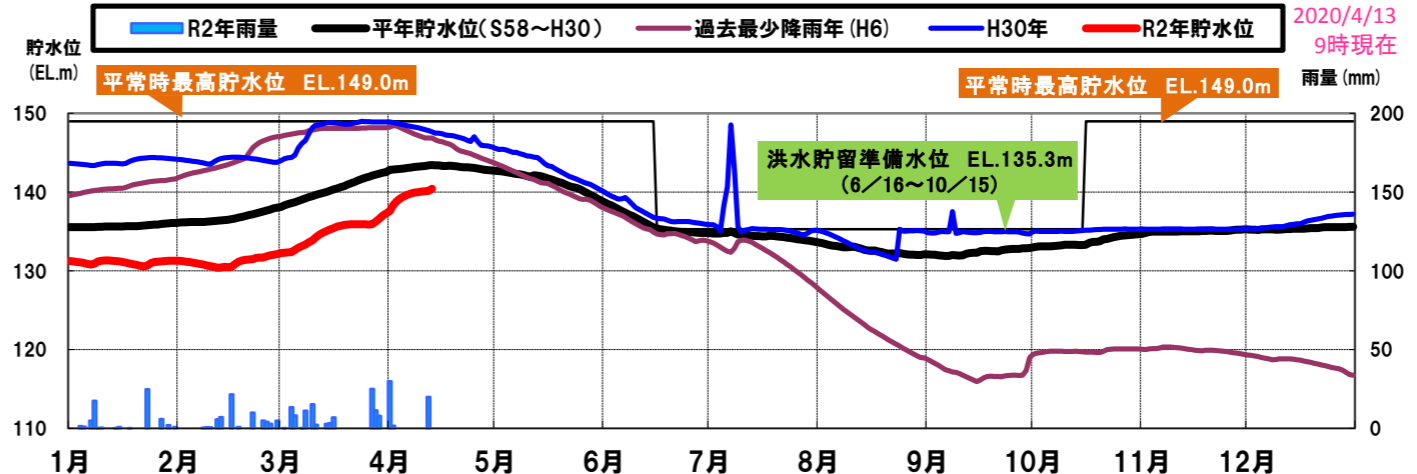


貯水池の状況  
(R2.3.31撮影)  
貯水位  
EL. 137.28m

●雨量、貯水池状況、流況  
3月の月雨量（ダム流域平均雨量）は108mmで、  
平年106・3mmに対し  
約101%の雨量でした。  
貯水池の状況は、3月末現在、  
貯水率は約56%で  
推移しています。  
一庫ダムの下流河川の状況は、  
利水基準地点虫生へ3日間、  
約5万m<sup>3</sup>を補給しました。



一庫ダムの主な年間貯水位曲線

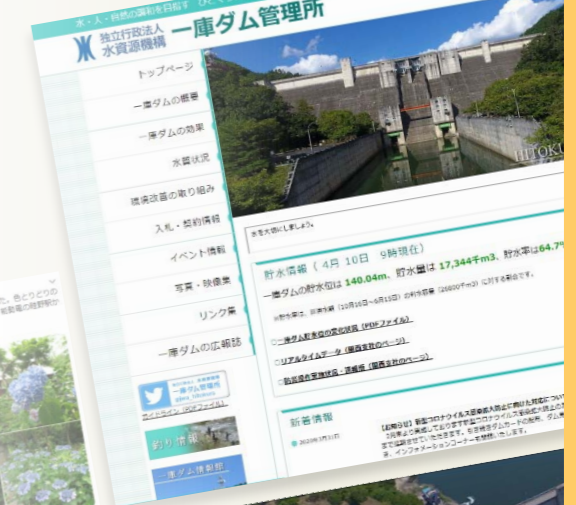


ドローン動画をYouTubeにて公開中！

利水基準点  
(虫生地点)  
の場所



# 知って楽しむ、魅力満載♪一庫ダム!



## 知って楽しむ♪ その1

### お家でよくわかる一庫ダム情報 “地域に開かれたダムを目指して”



また、ツイッターによる情報発信も適宜行っております。昨年度は「エドヒガンの開花」、「コシアカツバメの飛来」、「梅の蜜をついばむメジロ」といった一庫ダム周辺の豊かな自然の紹介や「猪名川水系の鮎釣り解禁」、「黒川ダリア園」のご紹介など季節ごとにお楽しみいただけます。こちらのフォローもよろしく願います。

@jwa\_hitokura

一庫ダムHPでは、「一庫ダムの概要」、「一庫ダムの効果」といった一庫ダムの役割のほか、「水質状況」としまして、一庫ダム管理開始後からの貯水池等の水質調査結果、「環境改善の取り組み」等を紹介しています。また、季節毎の一庫ダム周辺の風景や鮎の遡上、バルブ放流を撮影したドローン映像もお楽しみいただけます。ぜひ、一度アクセスしてみてください。

HPアドレス  
<https://www.water.go.jp/kan-sai/hitokura/index.html>



### ワンポイント豆知識 こいのぼり

宮廷での厄払い神事からはじまり、武運を祈る行事として武家の間に広まった端午の節句。江戸中期ごろになると、町人たちもこぞって祝うようになりまし。しかし、武家のように鎧兜（よろいかぶと）を飾るわけにはいきません。そこで考え出されたのが「鯉のぼり」です。

鯉のぼりの起源は、武家の旗指物（はたさしもの）家紋を染め抜いた旗）にあるといわれています。旗指物は本来、戦場での目印として使われるものですが、室町時代の終わり頃から、端午の節句の際に武運祈願として飾られるようになりました。

こういった武家の風習を裕福な町人たちが真似、縁起の良い図柄を描いた豪華な節句幟（せつぐのぼり）へと発展していきます。この節句幟の図柄としてよく描かれていた「鯉の滝登り」を、江戸の町人たちがさらに改良し、より生き生きとした鯉に見えるように作ったのが「鯉のぼり」のはじまりと言われています。



### 職員の異動

#### 後藤 浩一 (一庫ダム管理所長)「転出」



平成30年4月より2年間大変お世話になりました。赴任直後に大阪北部地震が発生し、7月には西日本豪雨、その後も大きな出水が頻発し、防災対応に追われる毎日でしたが、関係者の皆様のご協力のおかげで乗り切ることができました。今後引き続き、一庫ダムにご支援・ご協力をお願い致します。ありがとうございました。

#### 古瀬 竜明 (総務班)「転出」



水機構で初めての勤務先である一庫ダムから異動するのはとても名残惜しい気持ちです。4月から本社勤務となりますが、ここでの2年間の経験を生かして引き続き頑張りたいと思います。今まで大変お世話になりました。

#### 阿部 剛 (管理班 環境・堤体維持管理担当)「転出」



あつという間の3年であり、それだけ中身の濃い3年であり、無事乗り越えることができたのも職場の皆様や関係機関の皆様のおかげと感謝しております。ありがとうございました。次の赴任先は、群馬用水管理所です。大変お世話になりました。

## 一庫ダム 洪水対応演習のお知らせ

雨の多い時期を迎える前に、ダムの洪水対応演習を行います。演習中は、実際に一庫ダムから猪名川合流点まで順番にサイレン等を鳴らす訓練を予定してします(左図の①～⑪の区間)。川に流す水の量は増やしません。ご理解・ご協力のほどよろしくお願い致します。



### 一庫ダムの鯉のぼり掲揚を中止します。(※鯉のぼりの仲間が随時募集しています。)

一庫ダムの春の風物詩である堤体からの鯉のぼりの掲揚について、新型コロナウイルス感染症拡大を防止するための緊急事態宣言発出に鑑み、本年は自粛させていただきましたこと致しました。平成18年より毎年実施してきた取り組みですが、現在の社会情勢からやむを得ずの判断となりましたことをご理解いただきますようお願い致します。

来春ふたたび、一庫ダムで一庫大路次川から吹き上げる風に元気に泳ぐ鯉のぼりが見られるよう、鯉のぼりの仲間が随時募集しております。



#### 渡部 信太郎 (管理班 環境・堤体維持管理担当)「転出」



3年間、一庫ダムで環境担当として従事し、関係者並びに地域の方々には大変お世話になりました。これからタムの管理業務に携わることとなりますが、一庫ダムでの管理経験を活かし、日々精進していきたいと思ひます。よろしく願ひいたします。

#### 吉川 祥太 (管理班 機械担当)「転出」



3年間の期間、大変お世話になりました。4月より、香川用水管理所にて勤務することになりました。ダムから水路へと管理する施設が変わりますが、一庫での経験を活かし、職務に取り組んで参りますので宜しくお願い致します。



洪水対応演習日  
**4/20(月)**  
 4/20の9:00~17:00の間で訓練放送を1回実施する予定です。  
 ※降雨状況等により、予告なしに演習を中止することがあります。

独立行政法人 水資源機構  
**一庫ダム管理所**  
 〒666-0153  
 兵庫県川西市一庫字唐松4番地の1  
 TEL:072-794-6671  
 FAX:072-794-0590  
 一庫ダムHP