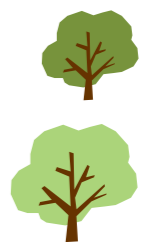


かわらばん

令和二年(2020年) 6月号 Vol.9
 水がささえる豊かな社会
 独立行政法人
 水資源機構
 一庫ダム管理所

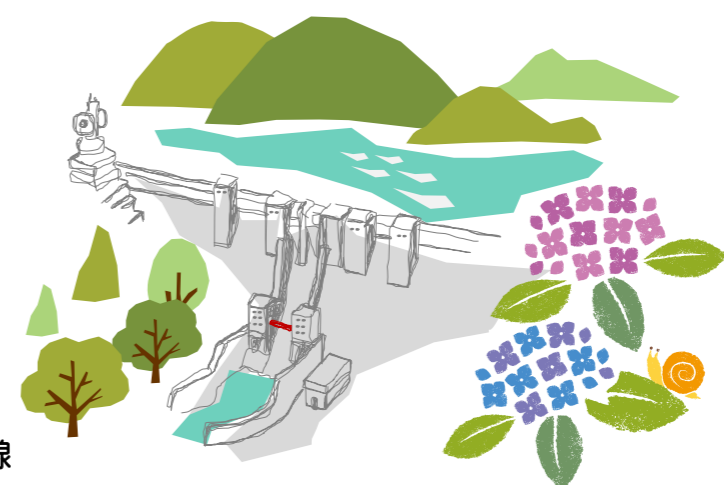
今月の一庫ダム



Topics

一庫ダムの高水管理について

2



●雨量、貯水池状況、流況

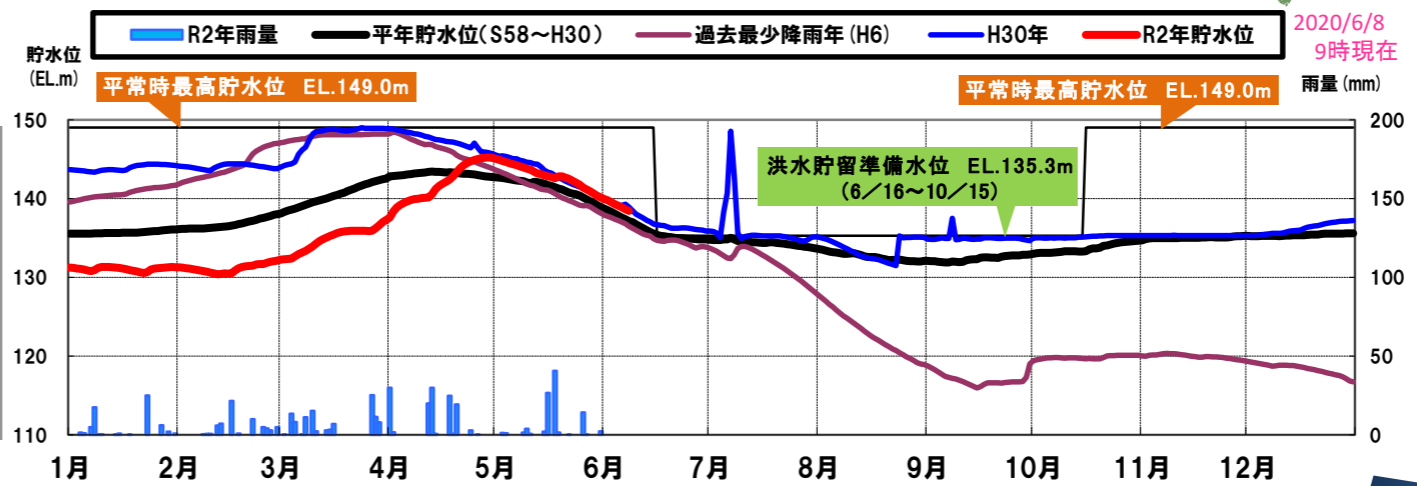
5月の月雨量(ダム流域平均雨量)は95.9mmで、
 平年156.5mmに対し
 約61%の雨量でした。

貯水池の状況は、5月末現在、
 貯水率は約65%で
 推移しています。

一庫ダムの下流河川(むしゅ)の
 利水基準地点虫生(むしゅ)へ
 19日間、90万m³を補給
 しました。

貯水池の状況
 (R2.6.8撮影)
 貯水位
 EL. 138.43m

一庫ダムの主な年間貯水位曲線



2020/6/8
 9時現在
 雨量(mm)



ツイッターでも情報
 やお知らせをいち早
 く発信しています!
 @iwa_hitokura



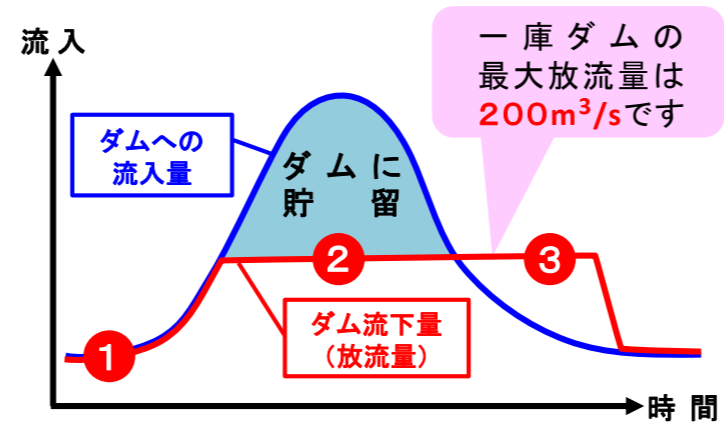
利水基準点
 (虫生地点)
 の場所



平成30年7月豪雨時の一庫ダムの状況

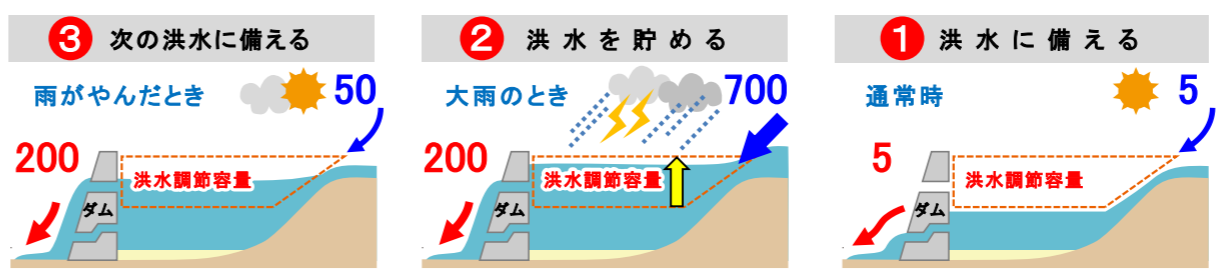


一庫ダムでは、管理開始以降20回の洪水調節を行いましたが、そのうち半数をここ7年で記録しており、豪雨の頻度が高くなっています。ダムが「地域の防人(さきもり)」として機能し続けるために、今後も最適操作に努めます。



洪水調節は、台風や大雨の時にダムへ流れ込む水の一部を空き容量(ポケット)にため込み、ダム下流域の洪水被害を軽減する操作のことです。この時は、ダムに流れてきた水量より多い水量をダムから流すことはありません。

(洪水調節編)



大雨の後の貯水池は洪水を貯めた分、水位が高くなっているので、次の洪水に備えて、下流の川の状態を見ながら貯めた水を放流します。
 大雨が降り、洪水になるとダムに流入する一部を貯水池に貯め、下流の水位を低くおさえ、被害を小さくします。
 雨の多い季節に、あらかじめ貯水位を下げて洪水を貯めるための容量を確保しています。

※図中の数字は流れている水の量(単位:毎秒m³)

一庫ダムオリジナルのプライベートダムカードはただいま配布をお休みしています。再開の際にはまたお知らせいたします。

フラッシュ放流 ダム下流河川のリフレッシュ！

「フラッシュ放流は、下流河川の安全に配慮しつつ、ダムからの放流量を一時的に増やすことで、河床の石などをリフレッシュし、河川に生息する大型藻類等を剥離させて河床をリフレッシュし、河川に生息する魚類などの生息環境を改善することを目的としています。」

環境改善のとりくみ

一庫ダムでは、平成15年からフラッシュ放流を毎年実施しております。今年は5月12日（火）と26日（火）の2回実施しました。リフレッシュした一庫大路次川の写真を掲載しております。是非ご覧ください。



フラッシュ放流（最大放流量）の状況
(令和2年5月26日 1時05分)



せんげん ちく ダム上流の千軒地区
河床の土砂を投入
かしょう
もんじゅほし
土砂投入の状況（文珠橋）

5月26日にはフラッシュ放流に加えて、土砂還元（河川内に土砂を投入し河床をほぐす作業を行うこと）で、魚類や底生動物が生息しやすくなる環境となるよう更なるリフレッシュを行いました。

ダム直下の河床状況

よどみの解消や河床を造成することができます。

フラッシュ放流前

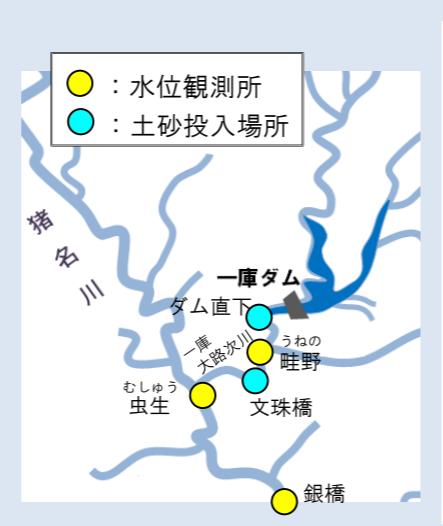
水中カメラで撮影

フラッシュ放流後

畦野地点の河川状況

5月12日 9時45分

5月12日 15時20分



ワンポイント豆知識 ダリアの交配

ダリアの種子は品種固定しておらず、種から育てると一株一株まったく違う花を咲かせるダリアですが、自分で受粉・交配させてみるのも面白いかもありません。ダリアは花色、花形が非常に豊富。思いどおりの花を咲かせるのは難しいですが、どんな花が咲くか、想像をめぐらせてみるのも楽しいかも思いません。種ができない品種もあるので、注意が必要です。



周辺スポット紹介 埋蔵金伝説など、さまざまな 歴史のロマンと自然の魅力が満載！ 多田銀山

青木間歩(あおきまぶ)
間歩(まぶ)とは鉱石を採掘するために掘った坑道の事で、周囲にアオキの木が茂っていたことからその名がついたといわれています。

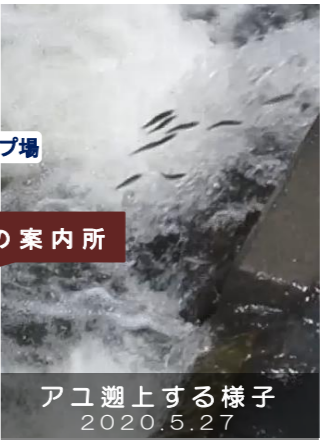
悠久(ゆうきゆう)広場
悠久の館の北側にある悠久広場は、念力山を背景にした多目的ゾーンと遺構(いこう=今も残る古い建築物)展示ゾーンからなります。



季節の予定&ニュース

一庫ダム上流「一庫大路次川」に稚鮎遡上中！
鮎釣りの解禁迫る！

一庫ダムのダム湖（知明湖）ちみょうこしには、ダム湖を母なる海とみなして生息するダム湖産の鮎が生息しており、この時期には一庫ダムに流れ込む一庫大路次川や田尻川でたくさん



アユ遡上する様子
2020.5.27



一庫ダムに「きんたくん」参上の巻



記念撮影をしたよ！

兵庫県川西市のゆるぎやら「きんたくん」が一庫ダムに遊びに来てくれました。元気いっぱい「きんたくん」は一庫ダム名物の「クロス放流」におおはしゃぎ！また遊びに来てね。ちなみに「きんたくん」は猪名川で魚釣りをしたり、大自然の中をお散歩するのが大好きな3歳の男の子です。(総務班 新井綾寿乃)

一庫ダムからのお願い

これから雨の多い季節を迎えます。

- ダムから量の多い水を流すときは、警報のサイレンやスピーカーを鳴らします。川の水が増えるのですぐに川から出ましょう。
- 今いる場所が晴れていても、局地的な大雨で川の水が急に増えることがありますので、上流域の天候にも十分に注意しましょう。
- 雨の時は川に近づかないようにしましょう。

緊急効果音

サイレン

多田銀銅山は、川辺郡猪名川町を中心に箕面・池田・宝塚・川西・豊能・能勢にまたがる東西約25kmの長大な鉱山地帯です。この鉱脈にそって、約2,000の坑道(まぶ)が建設されました。東大寺の大仏建立(749年)の際に使用された銅の一部は、多田銀銅山の坑道から産出したものだと伝えられています。この広範囲にわたる鉱床(こうしゅう)地下資源が密集している場所(地帯)で、特に品位の高い銀を有する脈(脈)が見られた地域(猪名川町)は、一般に「多田銀山」と呼ばれています。この「多田銀山」は、この地域の歴史を語る上で重要な要素です。昭和48年(1973年)の昭和48年(1973年)の本格的な採掘が始まりました。

悠久の館

▲多田銀銅山の歴史資料館
所在地・川辺郡猪名川町銀山字長家前4番地の1
電話・072-766-4800
休館日・月曜日・年末年始(祝日の場合は別)

料 金・無料

独立行政法人 水資源機構 一庫ダム管理所

〒666-0153
兵庫県川西市一庫字唐松4番地の1

TEL:072-794-6671
FAX:072-794-0590

一庫ダムHP