

# かわらばん

令和二年（2020年）  
9月号 Vol.12  
水がささえる豊かな社会  
独立行政法人  
水資源機構  
一庫ダム管理所

## 今月の一庫ダム

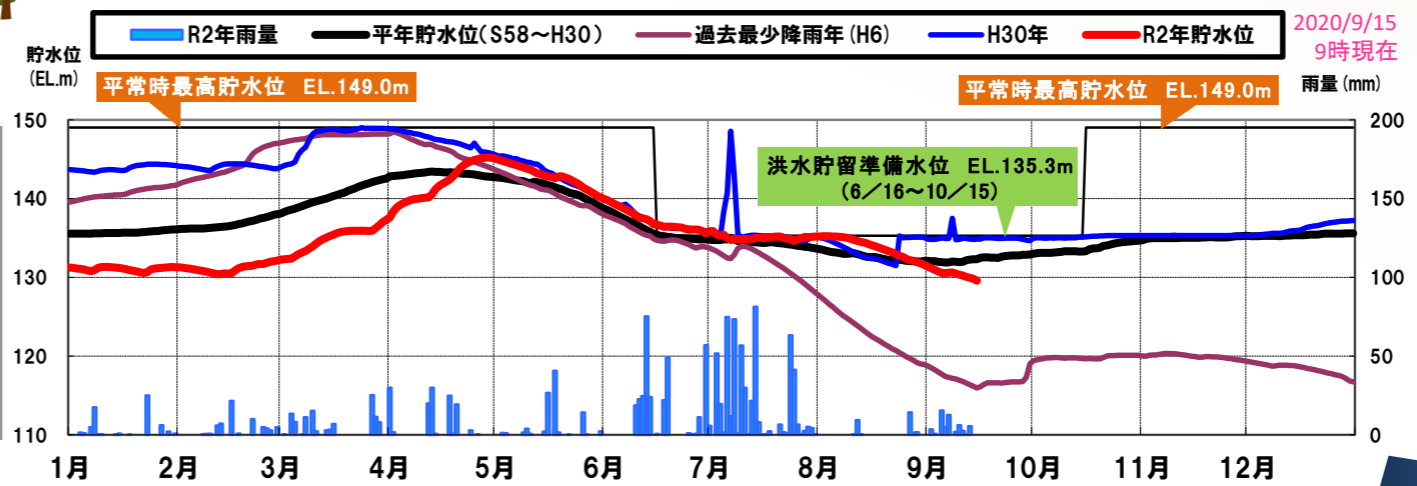


●雨量、貯水池状況、流況  
8月の月雨量（ダム流域平均雨量）は27.1mmで、  
平年150.7mmに対し  
約18%の雨量でした。

一庫ダムの下流河川の状況は、利水基準地点虫生（むしゅつ）へ26日間、約275万m<sup>3</sup>を補給しました。  
（最も少ない年は平成18年の26.7mm）  
貯水池の状況は、9月15日現在、貯水率は約69%です。

貯水池の状況  
(R2.9.11撮影)  
貯水位  
EL. 130.24m

### 一庫ダムの主な年間貯水位曲線



2020/9/15  
9時現在  
雨量 (mm)



ツイッターでも情報  
やお知らせをいち早く  
発信しています！  
@iwa\_hitokura



利水基準点  
(虫生地点)  
の場所

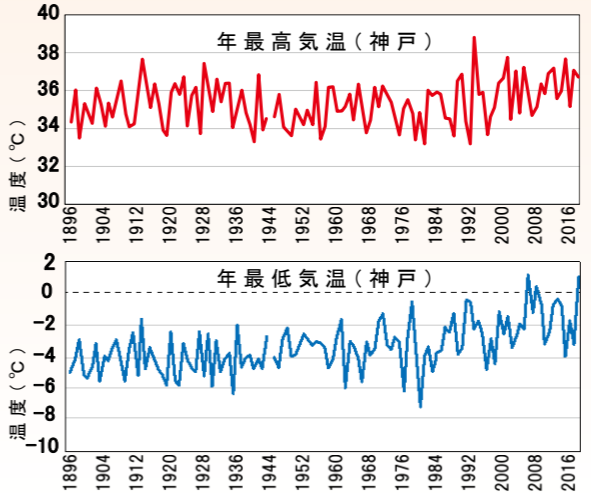


## Topics

### 温暖化による気温の上昇

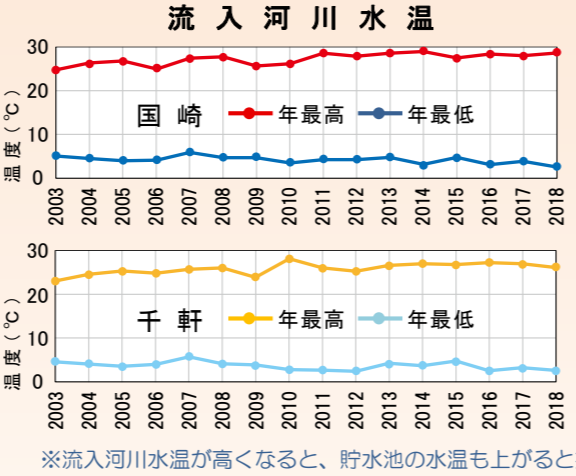
●温暖化による気温の上昇  
最高気温や最低気温から考えられるダムへの影響、一庫ダムの対策。

神戸気象台の気温で年最高気温と最低気温をみると、近年の夏は異常な暑さであり、暖冬の傾向にあることがわかります。この気温の上昇はダム貯水池にどんな影響をおよぼすのでしょうか。



### ダム貯水池、河川への影響

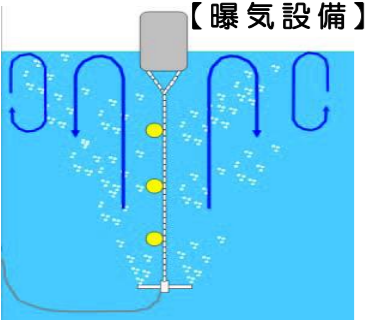
●ダム貯水池、河川への影響  
気温が上がると流入河川の水温も上昇する傾向にあります。



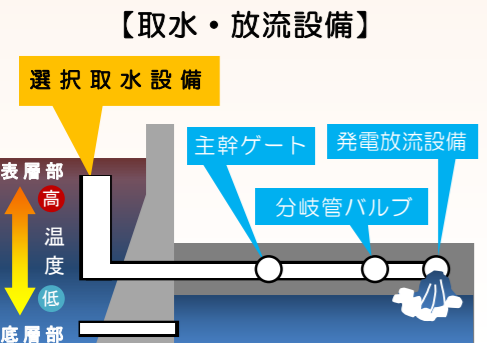
※流入河川水温が高くなると、貯水池の水温も上がると推測されます。

### 一庫ダムでの対応

●一庫ダムでの対応  
一庫ダムでは、アオコ対策には浅層曝気循環装置（せんそうばつきじゅんかんそうち）や底層部の嫌気化には深層曝気循環装置（しんそうばつきじゅんかんそうち）が設置されており、現状では問題はありません。

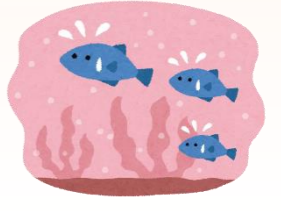


浅層曝気循環設備のしくみ  
水深約15~20mから空気泡を出して、泡の浮く力を利用して湖水を循環させます。表面に浮いている植物プランクトンを光の届かない深い層に移動させることで、アオコの発生を抑制します。



【アオコ】  
夏場の水温が高くなると高温が好きな藍藻類（らんそう）が繁殖します。また、気温の低い時期は、貯水池底層部の水中の酸素が消費されて嫌気（けんき）の状態になり、アオコ（けんき）が促進（そくしん）されることがあります。また、河川水温も近年は高く、夏場に高水温が続き、魚などの生き物が死んでしまうことも見られます。また、河川水温が高くなると、アオコが繁殖しやすくなります。

河川水温については一庫ダムでは、H30年から選択取水設備の取水深度をさげ、意図的に冷たい水を放流して河川水温を抑える対応も行っていきます。



一庫ダムオリジナルのプライベートダムカードはただいま配布をお休みしています。再開の際にはまたお知らせいたします。





6月にポットに種蒔きして発芽した苗

空心菜は、夏が旬の野菜でも栄養価が高いことで知られています。生育の際に大量の水とともに水中のリンや窒素を吸収するため、水質浄化の効果が期待されます。

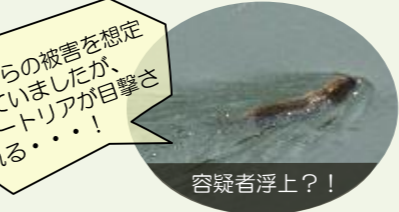


7月フロートに設置

空心菜は、夏が旬の野菜でも栄養価が高いことで知られています。生育の際に大量の水とともに水中のリンや窒素を吸収するため、水質浄化の効果が期待されます。



鳥からの被害を想定してネットをかけます。



鳥からの被害を想定していましたが、ヌートリアが目撃される...!

容疑者浮上?!

エドヒガンの成長記録



約200cm  
職員の身長 163cm



右岸側法面

鹿よけの網の高さくらいのエドヒガンが、大人の背丈より大きく成長しました！



今年2月28日にダム下流右岸広場に植樹したエドヒガン。元気に育っています。先日追肥を行いました。8月はダム付近も雨が少なかったため水やりや、除草等々のお世話をしています。これから大切に育てていきます。

暑さで貯水池に水を飲みに来た(?)鹿たち。でも木の若い枝は食べないでね。ツイッターで鹿の動画を見ることができます！



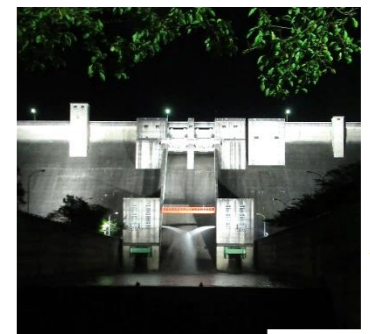
季節の行事・活動報告

▼ダムのライトアップを行いました

美しいダム堤体



8月14日(金)から16日(日)のお盆の時期にあわせて、恒例のライトアップを行いました。今年もコロナの影響もあり、PRは行わずに実施させていただきました。夏の夜空に浮かび上がる幻想的な一庫ダムの姿をツイッターに動画でアップしています。是非ご覧下さい。



▼魚とのふれあい体験 8月9日(日)・23日(日)

今年は間隔をとってプールで魚のつかみ取り!



猪名川漁業協同組合様主催による「魚とのふれあい体験」が8月9日(日)と23日(日)に「知明湖キャンプ場」で開催されました。青々とした夏空が広がるキャンプ場で、参加した子供たちは放流された鮎を追いかけ、手づかみで捕まえて大はしゃぎ。最後は自分たちで捕まえた鮎をその場で調理した「鮎の塩焼き」に舌つつみと夏の日を満喫していただきました。

楽しかったね♪



鮎の塩焼き  
おいしかったね!



イベント後のクリーンアップ大作戦！ご協力ありがとうございます！

感謝のお手紙をいただきました!

7月初旬から下旬にかけて続いた大雨の影響により、池田市にお住まいの池田前線に感謝の手紙が寄せられました。お手紙を拝読いただき、大変ありがとうございました。お礼の気持ちも込めて、お返事をさせていただきます。今月2日に、お返しの手紙を送らせていただきます。誠にありがとうございました。今後ともよろしくお願いいたします。

周辺スポット紹介

能勢町観光物産センター



能勢町は銀奇栗(ぎんよせくり)発祥の地だよ!

大阪の最北端、お買物・お食事・観光案内など能勢の魅力がギュッと詰まった施設です。農産物直売コーナーでは能勢町内で生産・収穫された新鮮・安心・安全な農産物が毎日集まり、多くのお客さままで賑わいます。

道の駅能勢(くりの郷)

農産物以外にも手作りの農産物加工品やお土産の販売、レストランひだまりでは地元食材を活かしたメニューも！能勢の旬を感じてみてください！



レストラン「ひだまり」



野菜たっぷりのヘルシーなスープカレーのせのせカレー

●外来種 (がいらいしゆ)  
もともとその地域にいなかったのに、人間の活動によって他の地域から入ってきた生物のこと。国外から持ち込まれた生物を「国外由来の外来種」と呼びます。日本国内でもある地域から、もともといなかった地域に持ち込まれた場合は外来種となり、「国内由来の外来種」と呼んでいます。



●特定外来種 (とくていがいらいしゆ)  
外来種のうち、在来の生物を捕食したり、生態系に害を及ぼす可能性がある生物。輸入、飼育栽培、移動などが禁止されており、野生化した個体を捕獲して持ち帰る、といった行為も禁止されています。

大阪府豊能郡能勢町平野5335  
〒563-0064  
【電話】072-794-6671  
【定休日】毎週火曜日  
(7・10月は無休)  
【営業時間】9時～17時

独立行政法人 水資源機構  
一庫ダム管理所  
〒666-0153  
兵庫県川西市一庫字唐松4番地の1  
TEL:072-794-6671  
FAX:072-794-0590

一庫ダムHP