

水レター「びわ湖・よど川」

2008. 12. 10 【vol.3】
独立行政法人 水資源機構 関西支社 発行

水レター「びわ湖・よど川」は、水資源機構の現在の動きや関西支社管内における取り組みに関する情報、さらに琵琶湖淀川水系の水源地情報を、関西管内の関係者(利水ユーザー、関係府県、関係市町村その他の関係機関)の皆様に、直接配信させていただきます。

◇今年(平成20年)の関西の気候と水資源 平成20年の管理の概要



○ 概況

年初は冬型の気圧配置になることが多く、気温は平年並みで降水量は平年並みかやや多くなりました。春先の天気は周期的に変わりぐずつく日が多くなりました。気温は平年より高く、降水量は平年より多くなりましたが、降雪が少ない傾向でした。

近畿地方は6月2日頃梅雨入りしたと見られ、梅雨前線が南岸に停滞し、曇りや雨の日が多かったが、気温、降水量は平年並みであった。また平年よりも早い7月16日頃梅雨明けとなりました。

夏場は高気圧に覆われ晴れる日が多く、7月の気温は平年よりかなり高くなり、逆に降水量は少なくなりました。晩夏から初秋にかけては、晴れる日が多く気温、降水量とも平年並みでした。

9月中旬に台風13号、下旬には台風15号が発生し西日本付近に接近しました。

○ 今年の台風

平成20年の台風発生状況は、下記表のとおり11月末までに21個が発生していますが上陸した台風はありませんでした。また、西日本付近に接近した台風は2個で、9月中旬に13号が紀伊半島の南海上を通過しました。また9月下旬には15号が接近しましたが、九州の南海上で温帯低気圧に変わりました。いずれの台風とも近畿地方への影響はありませんでした。

また、台風の上陸がなかった年は、昭和26年から平成20年の58年間で、昭和59年、昭和61年、平成12年について4回目となります。

2008年間台風経路



出典：JWA 台風情報

直近5ヶ年の台風発生状況

台風	平年値※	平成16年	平成17年	平成18年	平成19年	平成20年※	備考
発生数	26.7	29	23	23	24	21	
上陸数	2.6	10	3	2	3	0	

※平年値：1971～2000年
※平成20年は暫定値

○ 年間降水量

水資源機構が管理を行っている施設は、宇治川上流部の琵琶湖流域、木津川上流域、桂川上流域、猪名川上流域に位置し、年間降水量は以下のとおりです。

琵琶湖流域は大きく区分すると、北部が日本海型、南部が瀬戸内海型の気候特性といえ、年間をとおして安定した降雨があり約1670mmです。木津川ダム群が位置する木津川流域は内陸性気候を示しますが、南部は紀伊山地の気候と似ており、台風期の雨量が多いのが特徴で約1400～1430mmです。また、日吉ダムが位置する桂川上流域は内陸性気候に属しますが、上流部では冬季には相当量の降水量があるものの約1300mmとなっております。一庫ダムの位置する猪名川流域は瀬戸内海性気候に属しますが、北部の山間地帯は内陸性気候を示し約1330mmとなっております。

日本の平均年降水量は約1700mmで、機構が管理している施設のいずれの流域とも日本の平均年降水量を下まわっており、特に日吉ダムは少なく約76%となっております。

◇近年及び平成20年の管理概況

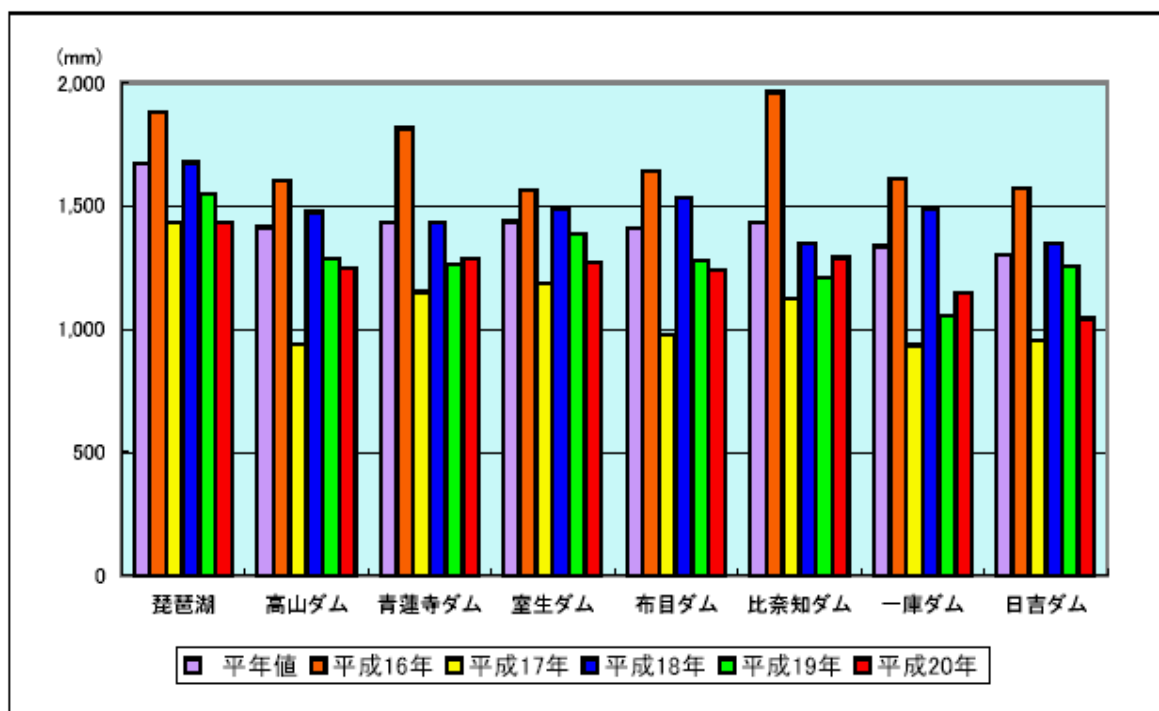
平成16年は相次ぐ台風の襲来で降水量は平年の1.2倍程度と多く、室生ダムを除く全ダムで洪水調節を行いました。平成17年の降水量は平年の約70%でしたが、各ダムとも濁水には至りませんでした。平成18年は全ダムともに平年よりやや多く布目ダム、一庫ダム、日吉ダムで洪水調節を、また琵琶湖開発では、内水排除ポンプの操作を行いました。

平成19年は平年をやや下回りましたが、室生ダム、布目ダム、日吉ダムで洪水調節を行いました。本年は台風の上陸がゼロで接近も2個と少なく、8月、9月、10月の降水量は平年を下回り、8月は極端に少なかった。このため各ダムとも洪水調節に至る出水もなく洪水期を終えました。

直近5ヶ年の降雨状況

ダム等名	平年値	平成16年	平成17年	平成18年	平成19年	平成20年	備 考
琵琶湖	1,671	1,879	1,436	1,676	1,547	1,431	99.0%
高山ダム	1,413	1,601	940	1,475	1,286	1,248	97.2%
青蓮寺ダム	1,432	1,814	1,153	1,431	1,260	1,288	98.6%
室生ダム	1,437	1,562	1,187	1,491	1,389	1,273	98.0%
布目ダム	1,410	1,643	977	1,532	1,279	1,243	97.8%
比奈知ダム	1,431	1,960	1,124	1,347	1,209	1,290	98.5%
一庫ダム	1,337	1,612	936	1,490	1,053	1,145	93.6%
日吉ダム	1,301	1,574	954	1,350	1,258	1,043	89.4%

※琵琶湖雨量：流域平均 ダム雨量：ダム地点 ※平年値：管理開始から平成20年の平均
 ※平成20年は10月31日までの値 ※備考欄は平成20年10月までの平年に対する比率



◇ 日吉ダムと渇水対応

○ 日吉ダムからの補給

桂川水系の日吉ダム(京都府南丹市日吉町)では、7月16日ごろの梅雨明け後降水量が少ない日が続きました。

日吉ダム流域での降水量は、7月が69.9mm(平年比38%)、8月が78.7mm(平年比59%)、9月が147.2mm(平年比86%)と、7月は極端に少ない状況でした。このためダムから用水補給を行い貯水位が低下し、9月18～19日には貯水率が20%となり平成14年以来3番目に低い値でした。

この間日吉ダムでは流入量に上乗せしてダムから放流を行い1,370万m³(京セラドーム大阪約11杯分)の水を補給しました。この結果桂川は安定した流れになり、水道用水や農業用水等の利用、河川環境の保全等に貢献することができました。



H20.7.18

貯水位 標高178.1m(貯水率96.5%)



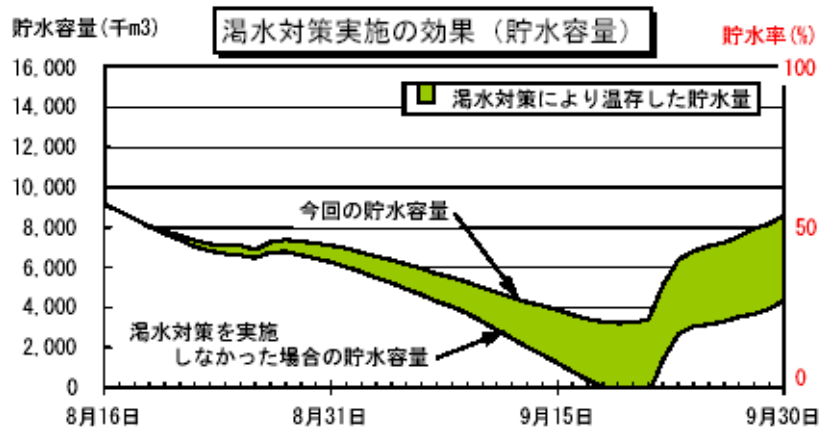
H20.9.19

貯水位 標高168.1m(貯水率20.0%)

○ 渇水対応の結果

貯水率の低下に伴い、ダム放流量の削減や利水者の取水制限等の渇水対策を実施し、ダムの水を有効に活用することができ、ダムの目的を達成しました。

これらの対策を実施しなかった場合は、9月中旬にはダムの水が枯渇し河川からの取水が大幅に制限されたものと考えられます。



渇水対策の経過

日付	放流制限	取水制限		貯水率
	新町下確保量※1	上水道	かんがい	
8月18日	4.0m3/s	自主節水		51.5%
9月10日	3.0m3/s	20%	20%	30.5%
9月17日	2.0m3/s※2	30%	30%	20.9%
9月29日	2.0m3/s※2	20%	30%	51.6%

※1 新町下地点確保量 5.0m3/s(通年)

※2 ただし、前日のダム平均流入量+1.0m3/sを上限

渇水対策の経過

日付	放流制限	取水制限		貯水率
	町下確保量	上水道	かんがい	
8月18日	4.0m3/s	自主節水		51.5%
9月10日	3.0m3/s	20%	20%	30.5%
9月17日	2.0m3/s※	30%	30%	20.9%
9月29日	2.0m3/s※	20%	30%	51.6%
10月2日	解除(5.0m3/s)	解除	解除	66.3%

※1 新町下地点確保量 5.0m3/s(通年)

※2 ただし、前日のダム平均流入量+1.0m3/sを上限

日吉ダム管理所のホームページはこちらです。

<http://www.water.go.jp/kansai/hiyoshi/>

◇技術伝承会を開催しました

職員の技術力の一層の向上と能力の高度化ならびに資質の向上を目的として、熟練技術者がダム建設等で修得した技術ノウハウを若手技術者に伝承する今年度第1回目の技術伝承会を11月14日(金)関西支社会議室で管内外から42名の参加により開催しました。

今回の技術伝承会では、徳山ダムのゲート設備の設計と施工についてと題し、支社事業部徳田審議役から徳山ダムゲートにおける形式選定、設計、施工について講義がされ、また、フィルダム洪水吐の施工事例から、「良いコンクリートを打つには」と題し、支社総務部利水者サービス課近藤補佐から失敗例(クラック発生)の原因とその後の対応策について紹介がされました。

そして、今回の主題である、「廃棄物の適正処理に伴うコンプライアンス及び水源地対策」について、NPO法人地域リサイクル推進機構の町田専務理事から、各管理所や建設所などで課題となっている一般廃棄物・産業廃棄物の法手続や関係府県市町等の条例手続、許可業者の選定など、間違った解釈や見落としがちな手続きなどを分かり易く解説し、参加者からの多くの質問に専門家の立場で答えられ講義がされました。大変参考になる技術伝承であったと感じています。

終わりに、原支社長から個々の発表の感想と技術伝承の必要性、また、そこから学ぶことの重要性などが述べられ終了しました。

なお、第2回の技術伝承会を12月12日13時より関西支社会議室で開催しますので、よろしければ利水ユーザーの皆様も参加してみても如何ですか。機構のダム建設最新情報(筑後川水系の大山ダム)の報告もごさいます。是非ご参加下さい。



技術伝承会当日の写真平成20年11月14日

◇水資源機構ではダムに関する技術支援を行っています。

○水資源機構の外に向けての技術支援実施中

（独）水資源機構では、これまで長年にわたって培ってきたダムの設計・施工に関する経験や技術を活かし、発注者の立場で、技術支援を行う「外部受託を実施しています。これは近年、ダムを知る技術者が少なくなった自治体に対し、発注に関する技術的・人的支援を行うものです。

平成20年度の関西支社管内においては、大阪府が大津川水系槇尾川に計画を進めている「槇尾川ダム」と京都府が由良川水系高屋川支川畑川に計画を進めている「畑川ダム」において、ダム本体工事に関する施工計画・積算や発注に関する手続きなどの技術的支援業務を実施させて頂いております。より良いダムが出来上がるよう水機構の持つ技術を最大限に提供できればと思っております。

このようなダムの施工・積算業務のみならず、維持管理や施設の点検などについても私たちの技術がユーザーの皆様のお役に立てればと願っています。これらの技術的な援助支援についてのご質問やご意見等がございましたら、水資源機構関西支社の方へご連絡をお願いいたします。

◇一庫ダム管理所では紅葉が見頃です

○一庫ダムでは、11月下旬頃から紅葉し始め、とてもきれいな風景を見ることが出来ます。



一庫ダム管理所のホームページはこちらです。

<http://www.water.go.jp/kansai/hitokura/>

◇西宮市水道局危機管理訓練で講演会を開催しました。

西宮市水道局危機管理訓練で講演会を開催

さる平成20年11月6日(木)に西宮市水道局で開催された水道施設の危機管理訓練の一環として、水資源機構はダム管理に関する講演を行いました。

本講演会は、西宮市水道局が管理する丸山ダム、北山ダムなどの管理について、地震時などの有事の際にどのようにすればよいのかを中心に、普段のダムの点検はどうするのか、水質に関してはどう考えたらよいかなどのダム管理一般、更にダムの耐用年数はどう考えるのかなど水源池を抱える水道事業者の疑問にたいして、水資源機構が持っているノウハウなどを紹介して水道局の今後のダム管理に役立つよう行ったものです。

講演会では、柳川木曾川導水路建設所長(前一庫ダム所長)が主にダム貯水池の水質の適正管理について、杉一庫ダム所長が日頃のダムの点検や兵庫県南部地震での一庫ダムでの挙動や最近のゲリラ豪雨への考え方について、松枝総合技術センターグループ長がダムの定期点検の方法などについて講演を行いました。

講演会の後、西宮市水道局の井田水道事業管理者、齊藤水道総括室長、森本工務部長、石橋施設部長を交えて座談会を開催し、水道局が抱えるダム施設について具体的な心配やその対応策について話合いました。

ダムは大きな構造物であり、水道水を貯めておく有益なものであると同時に一旦事故を起こすと社会的に大きな影響を与えるものでもあります。このため日頃からポイントを定めて点検しておくことが大事であり、有事に際して点検や対応策をあらかじめ決めておくことが重要です。

ダムを知る技術者が少なくなっている今、西宮市水道局のような取り組みは大変有意義なものと考えます。

自己水源を持って管理し、同様な悩みを抱えている水道事業者があればいつでも機構のノウハウについて紹介、お手伝い致します。



危機管理訓練・ダム管理座談会
(11月6日 於西宮市水道局)

◇平成 20 年度の関西管内のイベント等の実施状況

水資源機構では水資源機構の事業を広く理解をしていただくためにまた地域に溶け込み、地域の皆様に愛され、地域の活性化にも貢献することを目的として、年間を通じて、各事業所ごとにイベントを開催したり、地域のイベントに参加させていただくなどして、水資源機構の PR 活動に努めております。

関西支社管内の事業所でも下記の表のとおり数々のイベントに参加してきました。主に水の週間の日(8月1日～7日)を中心にイベントを開催し、また地域のイベント等に参加し PR 活動を行っています。

関西支社のホームページはこちらです。
<http://www.water.go.jp/kansai/kansai/index.html>

平成20年度のイベント等実施(参加)状況

事業所名	年	月	日	イベント名	参加形態	実施場所	内 容
日吉ダム管理所	平成20年	4	20	日吉ダムマラソン	協力	日吉ダム周辺	マラソン大会
琵琶湖開発総合管理所		4	23	自然観察会	協賛	高島市新加町	自然観察
琵琶湖開発総合管理所		4	23	出前講座(能登川北小学校)	主催	能登川北小学校	講義と実験
一庫ダム管理所		4	25	一庫ダムに泳ぐ鯉のぼり	主催	一庫ダム堤体	大小約80匹の鯉のぼり 開放見学(日吉ダム)及び乙訓 浄水場でパネル展示、地図配布
日吉ダム管理所		4	27	水の恵み見学ツアー	主催	日吉ダム及び乙訓浄水場	
一庫ダム管理所		4	27	2008マスコリ大会・積名川浄化運動大会	協賛	一庫ダム直下	パネル展示
琵琶湖開発総合管理所		5	11	自然観察会	協賛	高島市新加町	自然観察
関西支社		5	11	大和川合同水防演習	協賛		パネル展示
琵琶湖開発総合管理所		5	17	自然観察会	協賛	家棟川ピオトープ	自然観察
琵琶湖開発総合管理所		5	20	出前講座	主催	枚方市稲塚小学校体育館	講義と実験
一庫ダム管理所		5	21	一庫ダム河川環境意見交換会	主催	管理所	講演、意見交換
琵琶湖開発総合管理所		5	24	家棟川エコ遊覧	協力	家棟川BTあやめ浜	遊覧
一庫ダム管理所		5	24	難読放流体験とダム見学会	主催	ダム直下浜	放流体験、ダム見学
琵琶湖開発総合管理所		5	30	ニゴロフナ仔魚放流イベント	主催	高島市新加町	自然観察
木津川総合管理所		6	1	名張川クリーン作戦	協力	寶流寺ダム・比奈知ダム	放流、ダム見学
川上ダム建設所		6	1	〃	協力	名張川河川敷	清掃活動
琵琶湖開発総合管理所		6	4	琵琶湖に関する講義	主催	琵琶湖管理所	管理事業説明
中津川管理室		6	6	出前講座	主催	大阪市立高見小学校	講義(小学4年生)
琵琶湖開発総合管理所		6	8	自然観察会	主催	高島市新加町	自然観察
琵琶湖開発総合管理所		6	12	出前講座	主催	能登川北小学校	講義
琵琶湖開発総合管理所		6	20	自然観察会	主催	下物ピオトープ	自然観察
一庫ダム管理所		6	21	なんでもクラフト大作戦	主催	管理所	竹細工等体験学習会
琵琶湖開発総合管理所		6	28	出前講座	主催	琵琶湖教育館講堂	講義と実験
琵琶湖開発総合管理所		6	28	フナ放流	協力	佐波江 たんぼ池	自然観察
琵琶湖開発総合管理所		6	28	ハマゴウ保全	主催	佐波江	保全施設の維持等
木津川総合管理所		6	29	布目ダム周辺クリーンキャンペーン	協賛	布目ダム	清掃活動
琵琶湖開発総合管理所		7	1	琵琶湖の一日清掃	協力	伊庭内湖、瀬氏浜池	清掃活動
琵琶湖開発総合管理所		7	4	出前講座(守山市立小津小学校)	主催	守山市立小津小学校	講義と実験
琵琶湖開発総合管理所		7	10	環境学習会	協力	野洲市中主小学校	講義と実験
琵琶湖開発総合管理所		7	11	水辺の環境展	主催	イオン鶴見リーファ	パネル展示等
琵琶湖開発総合管理所		7	12	〃	〃	〃	〃
琵琶湖開発総合管理所		7	13	〃	〃	〃	〃
中津川管理室		7	16	水の週間	主催	近藤小学校	啓発活動/パンフ配布
川上ダム建設所		7	19	青山夏祭り	協力	伊賀市青山	パネル展示他
日吉ダム管理所		7	20	スプリングスフェスタ2008	協賛	日吉ダムビジターセンターほか	水上施設見学会
琵琶湖開発総合管理所		7	20	琵琶湖ルールマナーアップキャンペーン	協力		啓発活動
琵琶湖開発総合管理所		7	26	母と子の琵琶湖たいげん教室	協賛	琵琶湖	船上での水質調査等
木津川総合管理所		7	26	外寒魚取戻	協力	高山ダム貯水池	外寒魚ブラックバス・ブルーギル
木津川総合管理所		7	26	宇陀川クリーン作戦	協力	産生ダム周辺	清掃活動
関西支社		7	26	近畿水環境交流会IN伏見	後援	京都市伏見区	シンポジウム
琵琶湖開発総合管理所		7	27	〃	〃	〃	水産利用実践レポート
川上ダム建設所		7	27	血蓑カ井戸雨乞い行事	協力	伊賀市高尾地区	
琵琶湖開発総合管理所		7	27	針江地区環境美化活動	協力	新加町	清掃活動

平成20年度のイベント等実施(参加)状況

事務所名	年	月	日	イベント名	参加形態	実施場所	内容
川上ダム建設所		8	2	河川環境フェスティバル	協力	木津川河川敷	パネル展示
川上ダム建設所		8	2	桐ヶ丘祭り	協力	伊賀市桐ヶ丘団地内	パネル展示等
琵琶湖開発総合管理所		8	2	大同川排水機場説明会	主催	大同川排水機場	機場の説明会
木津川総合管理所		8	2	布目ダム施設見学会(水の週間)	主催	布目ダム	施設見学会、パネル展示他
琵琶湖開発総合管理所		8	3	刈草堆肥の一般配布	協力	琵琶湖	刈草堆肥の一般配布
木津川総合管理所		8	3	比奈知ダム施設見学会(水の週間)	主催	比奈知ダム	施設見学会、パネル展示他
丹生ダム、関西支社		8	3	丹生ダムふれあいフェスタ	主催・協力	余呉町	パネル展示他
一庫ダム管理所		8	3	流木ペインティング大会	主催	知明湖キャンプ場	商業物の有効利用、ごみ減量
関西支社		8	5	水の週間	奈良県と協賛	雲生・比奈知ダム	施設見学会(雲生・比奈知)
琵琶湖開発総合管理所		8	5	米原・磯排水機場説明会	主催	米原排水機場	機場の説明会説明会
日吉ダム管理所		8	9	天若アートプロジェクト2008	協力	天若湖	クレーン隻塚で水辺の自然の知りま回遊
琵琶湖開発総合管理所		8	8	新浜ピオトープオープニングイベント	主催	新浜ピオトープ	自然観察
琵琶湖開発総合管理所		8	9	出前講座	主催	滋賀管理所	講義と実験
関西支社		8	10	清掃活動(なには花火大会)	協力	大阪市内	清掃活動
木津川総合管理所		8	15	阿蘇野ふるさと夏祭り	協力	宇陀市阿蘇野地区	パネル展示
琵琶湖開発総合管理所		8	20	体験学習	協力	家城川ピオトープ	
一庫ダム管理所		8	23	一庫ダム青鏡部見学会と説明会	主催	一庫ダム	パネル展示、ダム見学会
一庫ダム管理所			24	〃	〃	〃	〃
川上ダム建設所		8	24	市民夏のにぎわいフェスタ2008	協力	伊賀市内	
琵琶湖開発総合管理所		8	25	あやめ浜まつり	協力	あやめ浜	遊覧
木津川総合管理所		8	30	普連寺ダムクリーン作戦	協力	普連寺ダム周辺	清掃活動
日吉ダム管理所		8	30	亀岡市総合防災訓練	協力	亀岡市内	パネル展示
琵琶湖開発総合管理所		9	7	H20滋賀県総合防災訓練	協力	長浜市	防災訓練
琵琶湖開発総合管理所		9	11	早崎下八木排水機場説明	主催	びわく化学学習センター	排水機場の説明
中津川管理室		9	13	第34回福島区民まつり	参加	福島区下福島運動場	パネル展示等
琵琶湖開発総合管理所		9	18	稲枝機場説明会	主催	豊西奈良区	機場の説明
琵琶湖開発総合管理所		9	28	ミズヒマワリ駆除ボランティア	協力	矢野津堤	外来植物駆除作業
日吉ダム管理所		10	5	ひよこいこい祭り	協力	府民の森ひよし	パネル展示、地図配布
琵琶湖開発総合管理所		10	5	自然観察会	主催	高島市新湖町	自然観察
関西支社、丹生ダム		10	11	水都おおさか森林の市	後援	大阪市内	パネル展示、地図配布アンケート調査
関西支社、丹生ダム		10	12	〃	〃	〃	〃
川上ダム建設所		10	13	ふれあいフェスタin青山	協力	青山ハーモニーフォレスト	パネル展示他
琵琶湖開発総合管理所		10	18	出前講座	主催	新浜ピオトープ	講義と実験
川上ダム建設所		10	20	水の調査隊	主催	川上ダム事業用地内	施設見学会(青山小学校4年)
川上ダム建設所		10	22	水の調査隊	主催	川上ダム事業用地内	施設見学会(青山小学校4年)
日吉ダム管理所		10	26	ひよこ水の社フェスタ	共催	ダム下流広場	施設見学会及びパネル展示、地図配布
川上ダム建設所		10	27	水の調査隊	主催	川上ダム事業用地内	施設見学会(青山小学校4年)
川上ダム建設所		10	28	水の調査隊	主催	川上ダム事業用地内	施設見学会(青山小学校4年)
一庫ダム管理所		11	1	一庫ダム周遊道路クリーンアップ	協賛	ダム周遊道路	清掃活動
木津川総合管理所		11	3	山添むらまつり	協力	山添村牧場広場	布目ダムパネル展示
一庫ダム管理所		11	3	クヌギを植えて里山を造ろう大作戦	主催	管理所他	植樹とクヌギの植樹
日吉ダム管理所		11	3	京北ふるさとまつり	協賛	旧京北町役場	パネル展示、地図配布
一庫ダム管理所		11	3	第3回黒川里山まつり	協賛	一庫ダム上流	パネル展示
関西支社		11	7	大阪一斉清掃クリーン大阪	支社事務	清掃活動	
琵琶湖開発総合管理所		11	7	水の環境展	主催	大阪市水道記念館	パネル展示等
琵琶湖開発総合管理所		11	8	水の環境展	主催	大阪市水道記念館	パネル展示等
琵琶湖開発総合管理所		11	9	水の環境展	主催	大阪市水道記念館	パネル展示等
木津川総合管理所		11	9	こもれびまつり	協力	雲生ダム下流	パネル展示
木津川総合管理所		11	15	名張ひなち瀬紅葉マラソン	協力	比奈知ダム周辺	
日吉ダム管理所		11	15	向日市まつり	協賛	向日町競輪場	パネル展示、地図配布
日吉ダム管理所		11	16	向日市まつり	〃	向日町競輪場	パネル展示、地図配布
日吉ダム管理所		11	16	南丹市総合防災訓練	協力	南丹市内	パネル展示
川上ダム建設所		11	17	主要地方道松坂青山峠道路開通式典	協力	伊賀市雲生	式典
木津川総合管理所		11	23	2008むらあきまつり	協力	高山ダム管理所	施設見学会、貯水施設
一庫ダム管理所		11	23	第27回川西一庫ダム周遊マラソン大会	協賛	ダム周遊マラソンコース	管理施設等使用
川上ダム建設所		11	25	水の調査隊	主催	川上ダム事業用地内	施設見学会(青山小学校4年)
琵琶湖開発総合管理所		12	1	環境美化の日清掃活動	協力	大津駅周辺	清掃活動
関西支社		12	3	施設技術展2008	協力	大阪市内	展示審査

平成20年度のイベント等実施(参加)状況

専務所名	年	月	日	イベント名	参加形態	実施場所	内 容
関西支社		12	4	#	#	#	#
琵琶湖開発総合管理所		12	7	ヨシ刈イベント	協力	針江浜	ヨシ刈
琵琶湖開発総合管理所		12	13	ヨシ掃除・あやめ浜整備	協賛	あやめ浜	ヨシ掃除・あやめ浜整備
日吉ダム管理所		12	13	京都環境フェア	協賛	京都市内	パネル展示、地図配布
日吉ダム管理所		12	14	京都環境フェア	協賛	京都市内	パネル展示、地図配布
中津川管理室	平成21年	1	24	第18回此花区環境と健康フェア	協賛	大阪市	パネル展示等
一庫ダム管理所		2	6	フィッシングショー-OOSAKA2009	その他	インテックス大阪	パネル展示他
一庫ダム管理所		2	7	堀川クリーン作戦	協賛	堀名川	清掃活動
一庫ダム管理所		2	未	アマゴ釣り大会	後援	一庫大橋次川	アマゴ釣り
一庫ダム管理所		3	未	阿川美化活動	協賛	船勢町	清掃活動

 編集後記 

今年も早、残り少なくなり、一年が過ぎるのが歳とともに早く感じます。今年、淀川の河川整備計画、特にダム建設の有無について議論がなされ、関係4府県の知事合意が共同認識として確認されるなどこれまでにない状況となりつつあります。

その認識の中では、川上ダム(水資源機構所管)は早急に整備を図ると合意認識されており、今後建設に向け進めていくこととなります。

来年はどのような年になりますでしょうか。次回の水レターでは川上ダムの状況を皆様にお知らせできるようにしたいと考えております。

「びわ湖・よど川」に対して、ご要望、ご意見等がございましたら、また配信先の追加、変更などがあるときも下記アドレスまでご連絡下さい。(耳寄りな情報もお待ちしています。)



mailto:w-kansai@msg.biglobe.ne.jp