

令和5年8月25日

参加希望者 殿

独立行政法人水資源機構分任契約職
木津川ダム総合管理所長 杉浦 友宣
(公印省略)

見積依頼書

- 1 件名 室生ダム管理所説明ホール窓修繕
2 施行場所 奈良県宇陀市室生大野3846
3 工期 契約締結の翌日から 令和5年11月30日
4 内容等 別添、仕様書等のおとり

上記について、下記により見積合わせを行いますので入札心得書等を熟読のうえ提出して下さい。

記

- 1 現場説明 実施しません。
- 2 見積参加要件 一般競争(指名競争)参加資格業者のうち、業種区分「建築一式工事」に登録されている者のうち、本店、支店又は営業所が三重県、京都府又は奈良県内に所在すること。
- 3 見積書等
- 1) 様式等 見積書の様式は任意としますが、見積書には見積年月日並びに見積者の住所及び氏名(法人の場合は、法人名及びその代表者名)を記載し、代表者の印章を押印されたものに限ります。ただし、押印は「本件責任者及び担当者」の氏名及び連絡先を明記することで省略することができます。
- 2) 提出方法 FAX、持参又は郵送による。(※FAX番号は、4)に記載された番号)
なお、FAXに抛りがたい場合は、持参又は郵送(一般書留、簡易書留、その他配達
の記録が残る方法に限る。)による。
- 3) 見積書提出期限 **令和5年9月1日 14:00** まで
- 4) 提出先 独立行政法人水資源機構 木津川ダム総合管理所長 杉浦 友宣
FAX 0595-64-8964
- 5) 担当者 独立行政法人 水資源機構 木津川ダム総合管理所 経理課 稲葉
- 6) 質問書提出期限 **令和5年8月29日 14:00** まで
※質問の回答については、翌日12:00までにHPに掲載します。
- 7) 見積回数 2回を限度とする。
なお、当初の見積徴取において予定価格の制限に達した価格の見積書がない場合の再度の見積書の提出については、改めて連絡するものとし、再度の見積書提出の期限は令和5年9月4日 14:00までとします。
- 8) その他 ①見積価格は、見積者が消費税に係る課税事業者であるか免税事業者であるかを問わず、見積もった契約希望金額の110分の100に相当する金額を見積書に記載してください。
②見積書を提出した後は、見積書の引き換え若しくは変更又は見積の取消しはできません。また、見積者は見積り誤り、見積書の書き誤り等を理由に見積りの無効を主張することはできません。
- 4 見積結果 見積結果については、**契約の相手方として決定した者のみに、原則として提出期限の翌日(翌日が休日となる場合には休日でない直後の日)までに通知**します。
- 5 その他
- 1) 契約金額は、見積書に記載された金額に当該金額の100分の10に相当する額を加算した金額(当該金額に1円未満の端数があるときは、その端数金額を切り捨てた金額)とします。
- 2) 請負代金の支払いについては、履行確認後の一括支払となります。
- 3) 最低金額を提出した見積者が複数ある場合は、「くじ」により契約の相手方を決定します。
くじの方法は、別添「くじの方法」とおとりとします。

令和 年 月 日

独立行政法人水資源機構分任契約職
木津川ダム総合管理所長 杉浦 友宣 殿

住 所
会 社 名
代表者氏名

見積依頼書等の交付受領書

令和5年8月25日に交付された室生ダム管理所説明ホール窓修繕の見積
依頼書等を受領しました。

〈連絡先〉

担当部署名：

担当者：

電話番号：

FAX番号：

◆くじ用数値

--	--	--

「くじ用数値」を記載いただくのは、最低価格者が複数となった場合に契約の相手方を決定するためです。詳細は、「くじの方法」をご覧ください。

くじの方法

今回の見積徴取に際して、最低金額を提出した見積者(以下「同価格者」という。)が複数あった場合、以下の方法により、契約の相手方を決定します。

1. くじの方法について

同価格者の「くじ用数値」の合計を同価格者数で除算し、余りの数値と「くじ用順位」が一致する者を、契約の相手方とします。

2. くじ用数値について

1) 「くじ用数値」とは、見積書を提出される方が、任意に決定していただく「0:ゼロ」から「999」の3桁の整数とします。なお、数値の記載等がない場合は「0:ゼロ」として取り扱わせていただきます。

2) 「くじ用数値」の機構へ対しての通知方法は、機構から送信(FAX)した見積依頼書の受信確認を機構に対して返信(FAX)する際に記載してください。この場合、機構から特に受信確認に用いる様式の指定がない場合は、通信欄などに下記のように記載してください。

記載例)

くじ用数値		
1	2	3

※数字は、明確に記載してください。

3. くじ用順位について

「くじ用順位」とは、同価格者が機構に対して見積書を送信(FAX)していただいた順に、「0:ゼロ」から順に付番させていただく番号となります。

- 例) ・同価格者が2者の場合、見積書の送信順に「0:ゼロ」、「1」
 ・同価格者が3者の場合、見積書の送信順に「0:ゼロ」、「1」、「2」

4. 具体的な決定方法について

例) ・同価格者が2者の場合

見積業者	見積額	くじ用順位	くじ用数値
〇〇工務店	¥500,000-	0	123
□□工業	¥600,000-		999
△△組	¥500,000-	1	4

$123+4=127$
 $127 \div 2 \text{者} = 63 \text{ 余り } 1$
 ・余り「1」とくじ用順位「1」が合致する、△△組が契約の相手方となる。

例) ・同価格者が3者の場合

見積業者	見積額	くじ用順位	くじ用数値
〇〇工務店	¥500,000-	0	123
□□工業	¥600,000-		999
△△組	¥500,000-	1	4
◎◎工業	¥500,000-	2	1

$123+4+1=128$
 $128 \div 3 \text{者} = 42 \text{ 余り } 2$
 ・余り「2」とくじ用順位「2」が合致する、◎◎工業が契約の相手方となる。

室生ダム管理所説明ホール窓修繕 仕様書

I. 概要

1. 業務名 室生ダム管理所説明ホール窓修繕
2. 業務場所 奈良県宇陀市室生大野3846 室生ダム管理所
3. 業務概要 1) 窓修繕 1式
説明ホール東側：窓取替
4. 期間 雨天、休日等を含み、契約締結の翌日から令和5年11月30日までとする。
なお、休日等には、日曜日、祝日及び夏期休暇のほか、作業期間内の全土曜日を含んでいる。

II. 総則

1. 適用
本仕様書は「室生ダム管理所説明ホール窓修繕」（以下、「本業務」という。）に適用する。
2. 準拠基準
受注者は、本仕様書又は図面に定めのない事項については、次に示す仕様書等に準拠する。
 - 1) 国土交通大臣官庁官庁営繕部制定「公共建築工事標準仕様書」（最新版）
 - 2) 国土交通大臣官庁官庁営繕部制定「公共建築改修工事標準仕様書」（最新版）
3. 安全管理
作業に当たっては安全に留意して現場管理を行い、災害及び事故の防止に努める。
4. 施工条件
本業務における施工条件は、次のとおりである。
 1. 執務並行改修のため、施工方法、施工時間等については、執務に影響のないよう配慮すること。
 2. 建物周辺（敷地内）に資材等を保管する場合は、第三者事故防止及び盗難防止の対策を行うこと。
 3. 施工時間は、8時45分から17時15分までとし、原則として夜間及び休日の作業は行わない。夜間及び休日等にやむを得ず施工する場合は、事前に担当職員に承諾を得て、騒音・振動が発生しない作業に限り行うことができる。
 4. 本業務の実施に当たり、事前に既存部分の調整を行い、施工手段で手戻りがないように留意する。
5. 数量の算出
受注者は、本業務の設計変更に伴う数量等については、担当職員の指示により作成に協力しなければならない。
6. 書類の提出
 - 1) 打合せ簿 1式
 - 2) 写真（着工前、施工時、完成時） 1式
 - 3) その他担当職員が指示するもの 1式
7. 疑義に対する協議等
設計図書に定められた内容に疑義が生じたり、現場の納まりまたは取合い等の関係

で設計図書によることが困難または不都合な場合が生じたときは、担当職員と協議を行い必要に応じて設計変更を行う。

8. 暴力団関係業者の排除に関する協力

受注者は、業務の実施に際して、暴力団等からのあらゆる不当介入（不当要求又は工事妨害）に対し断固としてこれを拒否し、また、不当介入を受けた場合は、速やかに発注者に報告するとともに警察に通報し、捜査上必要な協力を行わなければならない。また、担当職員等とも連絡を密にとり工程等被害が生じた場合は、協議するものとする。

Ⅲ. 業務編（別添参考図参照）

1. 材料仕様

- 1) サッシ : 引き違い仕様 アルミ製 AW-1
- ガラス : 網入りガラス 6.8mm
耐風圧性 S-5、気密性 A-3、水密性 W-4 相当
- 補助部材 : 可動網戸、額縁曲物、水切曲物、雨切曲物、隙間シーリング施工

2. 業務内容

- 1) カバー工法等によるサッシ及びガラス取替

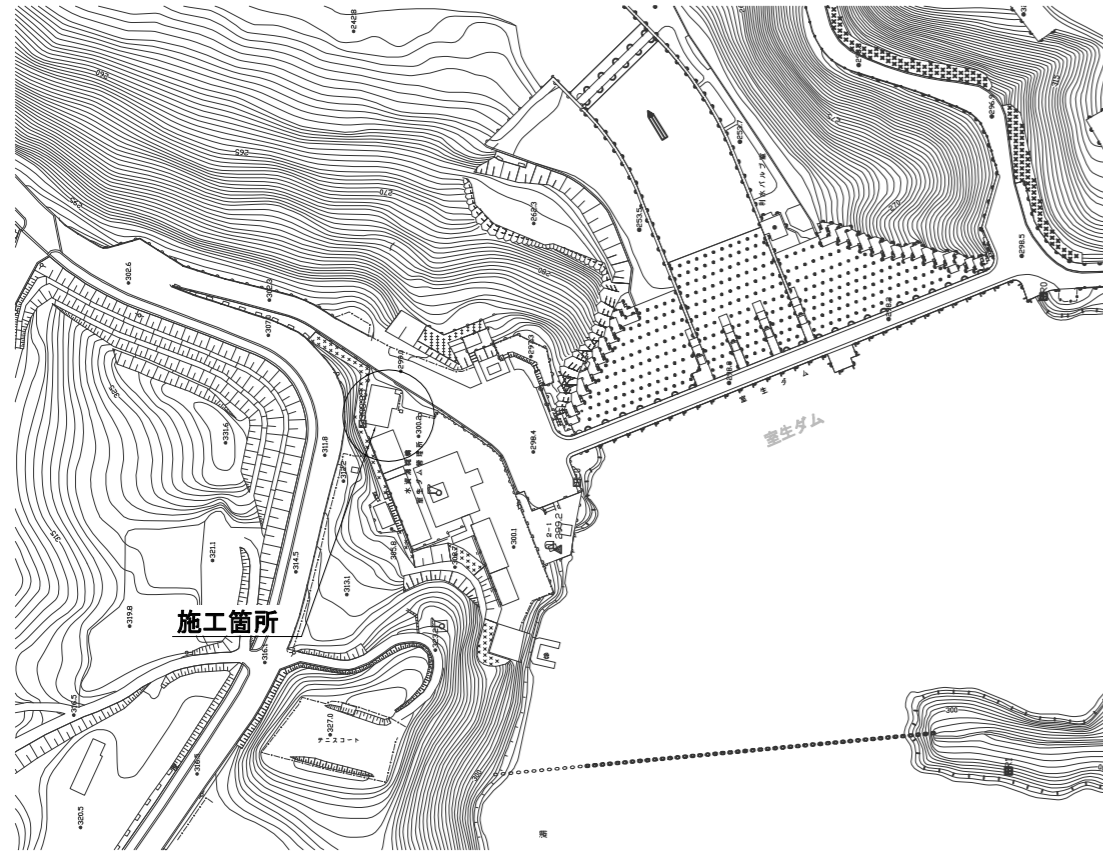
以 上

室生ダム管理所説明ホール窓修繕一般図 S=1:X

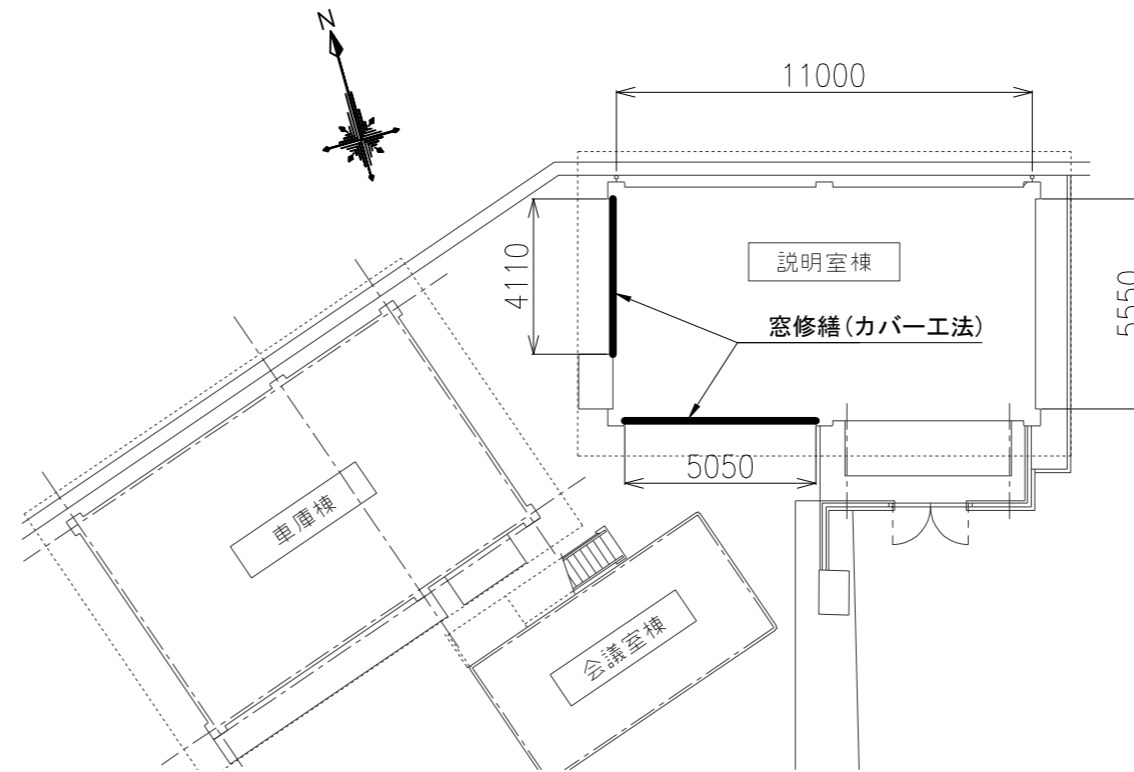
注意事項

1. 単位
測点、標高はm単位で示し、構造寸法は特に示さない限りmm単位で示す。
2. 縮尺
本図面は、A 1版図面をA 3版図面に縮小した図面である。

施工箇所位置図 S=1, 250

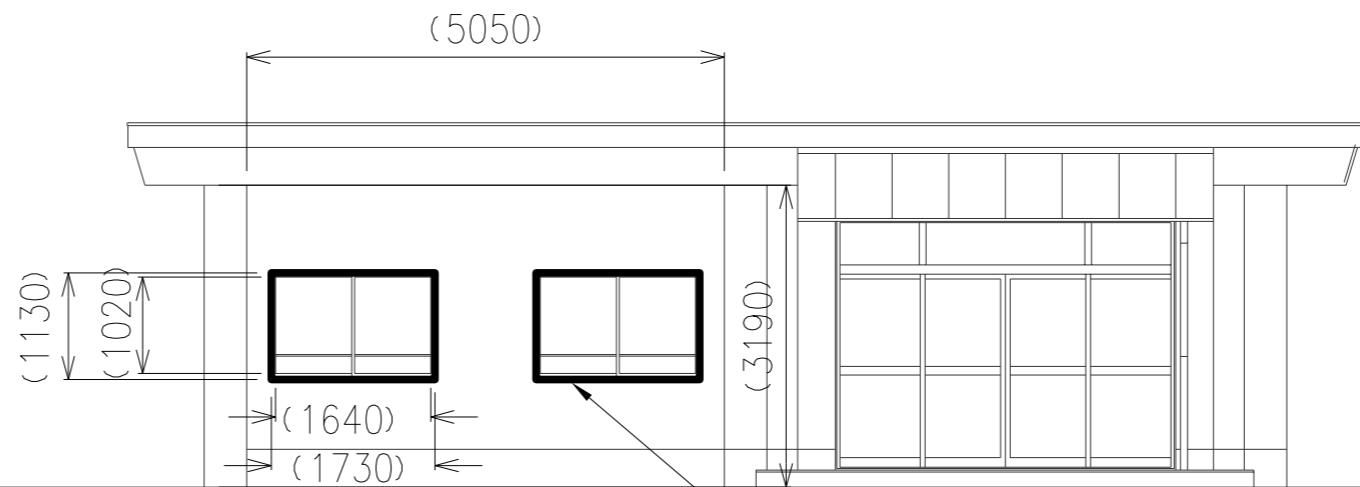
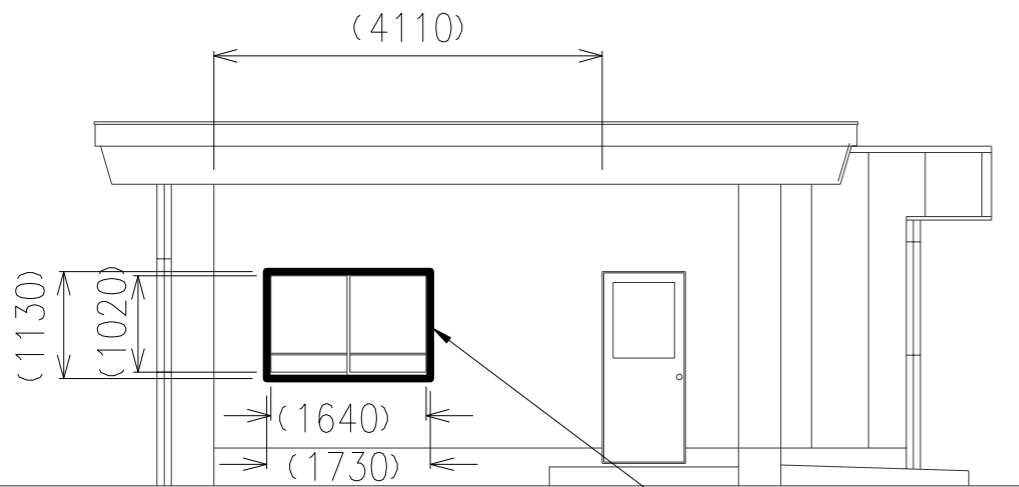


説明ホール平面図 S=40



窓枠修繕詳細図 S=40
(西 立面図)

窓枠修繕詳細図 S=40
(南 立面図)



AW-1 サッシ取替 西側1箇所
引き違い窓 6.8mm (網入り)、可動網戸 (PPネット)

AW-1 サッシ取替 南側2箇所
引き違い窓 6.8mm (網入り)、可動網戸 (PPネット)

工事名	室生ダム管理所説明ホール窓修繕
名称	室生ダム管理所 説明ホール窓修繕一般図 縮尺 1:X
登録番号	整理番号
独立行政法人水資源機構 木津川ダム総合管理所	