

参加希望者 殿

独立行政法人水資源機構分任契約職
木津川ダム総合管理所長 杉浦 友宣
(公印省略)

見積依頼書

- | | |
|---------|-------------------------|
| 1 件 名 | 布目ダム無線LAN外整備工事 |
| 2 工事場所 | 奈良県奈良市北野山町869-2 布目ダム管理所 |
| 3 工 期 | 契約締結の翌日 から令和8年3月25日まで |
| 4 内 容 等 | 別添、仕様書等のとおり |

上記について、下記により見積合わせを行いますので競争契約入札心得等を熟覧のうえ提出して下さい。

記

- | | |
|---------------|--|
| 1 現場説明 | 実施しません。 |
| 2 見積参加要件 | 特になし |
| 3 見積書等 | |
| 1)様式等 | 見積書の様式は任意としますが、見積書には見積年月日並びに見積者の住所及び氏名(法人の場合は、法人名及びその代表者名)を記載し、代表者の印章を押印されたものに限ります。ただし、押印は「本件責任者及び担当者」の氏名及び連絡先を明記することで省略することができます。 |
| 2)提出方法 | FAXによる。(※FAX番号は、4)に記載された番号)
なお、FAXに抱りがたい場合は、持参又は郵送(一般書留、簡易書留、その他配達の記録が残る方法に限る。)による。 |
| 3)提出期限 | 令和8年1月15日 14:00 まで |
| 4)提出先 | 独立行政法人 水資源機構 木津川ダム総合管理所長 杉浦 友宣
FAX 0595-64-8964 |
| 5)担当者 | 経理課 芳井 |
| 6)質問書
提出期限 | 令和8年1月5日 14:00 まで
※質問の回答については、原則翌日12:00までにHPに掲載します。 |
| 7)見積回数 | 2回を限度とする。

なお、当初の見積徴取において予定価格の制限に達した価格の見積書がない場合の再度の見積書の提出については、改めて連絡するものとし、再度の見積書提出の期限は令和8年1月16日 14:00までとします。 |
| 8)その他 | ①見積価格は、見積者が消費税に係る課税事業者であるか免税事業者であるかを問わず、見積もった契約希望金額の 110分の100 に相当する金額を見積書に記載してください。

②見積書を送信した後は、見積書の引き換え若しくは変更又は見積の取消しはできません。また、見積者は見積り誤り、見積書の書き誤り等を理由に見積りの無効を主張することはできません。 |
| 4 見積結果 | 見積結果については、 契約の相手方として決定した者のみに、原則として提出期限の翌日(翌日が休日となる場合には休日でない直後の日)までに通知 します。 |
| 5 その他 | 1)契約金額は、見積書に記載された金額に当該金額の100分の10に相当する額を加算した金額(当該金額に1円未満の端数があるときは、その端数金額を切り捨てた金額)とします。
2)契約の相手方として決定した場合には、速やかに請書を作成するものとします。
3)履行部分の請求は、月ごとに請求することができます。
4)最低金額を提出した見積者が複数ある場合は、「くじ」により契約の相手方を決定します。
くじの方法は、別添「くじの方法」とおりとします。 |

令和 年 月 日

独立行政法人水資源機構分任契約職
木津川ダム総合管理所長 杉浦 友宣 殿

住 所
会 社 名
代表者氏名

見積依頼書等の交付受領書

令和7年12月19日に交付された「布目ダム無線 LAN 外整備工事」の見積依頼書等を受領しました。

〈連絡先〉

担当部署名：

担当者：

電話番号：

FAX番号：

◆くじ用数値

--	--	--

「くじ用数値」を記載いただくのは、最低価格者が複数となった場合に契約の相手方を決定するためです。詳細は、「くじの方法」をご覧ください。

く じ の 方 法

今回の見積徴取に際して、最低金額を提出した見積者（以下「同価格者」という。）が複数あった場合、以下の方法により、契約の相手方を決定します。

1. くじの方法について

同価格者の「くじ用数値」の合計を同価格者数で除算し、余りの数値と「くじ用順位」が一致する者を、契約の相手方とします。

2. くじ用数値について

1)「くじ用数値」とは、見積書を提出される方が、任意に決定していただく「0:ゼロ」から「999」の3桁の整数とします。なお、数値の記載等がない場合は「0:ゼロ」として取り扱わせていただきます。

2)「くじ用数値」の機構へ対しての通知方法は、機構から送信（FAX）した見積依頼書の受信確認を機構に対して返信（FAX）する際に記載してください。この場合、機構から特に受信確認に用いる様式の指定がない場合は、通信欄などに下記のように記載してください。

記載例)

くじ用数値

1	2	3
---	---	---

※数字は、明確に記載してください。

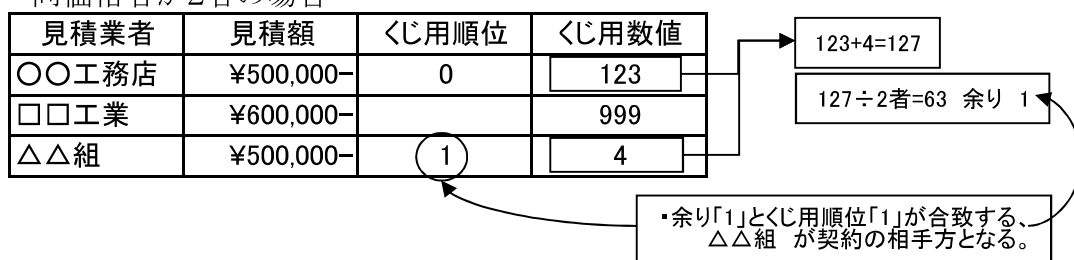
3. くじ用順位について

「くじ用順位」とは、同価格者が機構に対して見積書を送信（FAX）していただいた順に、「0:ゼロ」から順に付番させていただく番号となります。

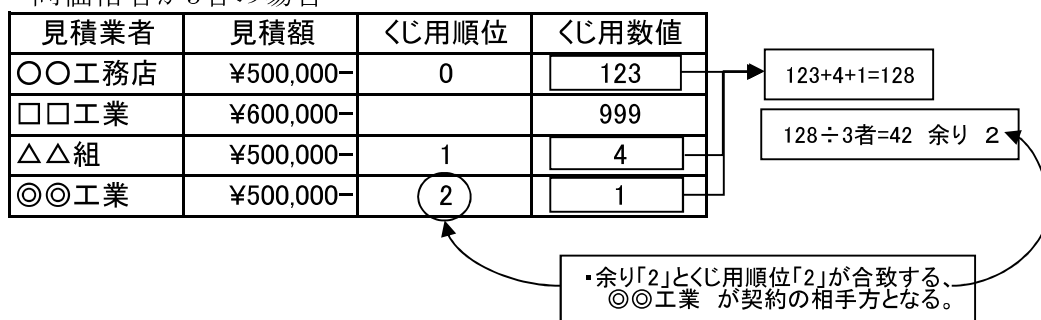
- 例）
- ・同価格者が2者の場合、見積書の送信順に「0:ゼロ」、「1」
 - ・同価格者が3者の場合、見積書の送信順に「0:ゼロ」、「1」、「2」

4. 具体的な決定方法について

例） ・同価格者が2者の場合



例） ・同価格者が3者の場合



布目ダム無線 LAN 外整備工事

仕様書

令和 7 年 1 2 月

独立行政法人水資源機構
木津川ダム総合管理所

第1章 総 則

第1節 適 用

本仕様書は、布目ダム無線 LAN 外整備工事（以下「本工事」という。）に適用する。

第2節 工事内容

(1) 工事場所

奈良県奈良市北野山町 869-2 布目ダム管理所

(2) 工事概要

本工事は、布目ダム管理所の既設無線 LAN アクセスポイント調整、警報装置据付、HDMI 機器設置及び配管・配線を行うものである。

第3節 工期

契約締結の翌日から令和8年3月25日までとする。

第4節 工事数量

(1) 既設無線 LAN アクセスポイント調整	2 台
(2) 警報装置据付	1 台
(3) HDMI 分配器設置	1 台
(4) HDMI エクステンダ設置	1 組
(5) 配管・配線工	1 式

第5節 提出書類

受注者は以下の書類を提出するものとする。

(1) 作業計画書（工程表含む）	1 部
(2) 機器、材料に関する資料（カタログ可）	1 部
(3) 作業報告書（取扱説明書、工事写真含む）	1 部

第6節 工事中の安全確保

受注者は、工事中のすべての危険、損失、障害等を防止するために必要な現場管理に万全を期さなければならない。

第7節 機器及び材料の確認

受注者は、機器及び材料の搬入時において担当職員の確認を受けるものとする。

第8節 疑 義

受注者は、本仕様書に明記されていない事項又は本仕様書に疑義を生じた場合は、速やかに担当職員と協議するものとする。

第2章 材料仕様

第1節 材料仕様

本工事で使用する材料仕様は次のとおりとする。

1-1 制御ケーブル

(1) 仕 様 CVV-S1.25sq-2C

1-2 LAN用ケーブル

(1) 仕 様 UTP Cat5e 4P

1-3 HDMI ケーブル

(1) 構 造 両端オス端子(タイプ A)付き HDMI ケーブル

(2) 長 さ 1m

1-4 HDMI 延長ケーブル

(1) 構 造 片端オス端子(タイプ A)・片端メス端子(タイプ A)付き HDMI ケーブル

(2) 長 さ 1m

1-5 光ファイバケーブルⅠ

(1) 使用環境 屋内

(2) 波長 (伝送損失) 1,310nm (0.40dB/km 以下)

1,550nm (0.30dB/km 以下)

(3) コード シングルモード、単芯

(4) コード長さ 1m

(5) 構 造 両端 SC コネクタ

1-6 光ファイバケーブルⅡ

(1) 使用環境 屋内

(2) 波長 (伝送損失) 1,310nm (0.40dB/km 以下)

1,550nm (0.30dB/km 以下)

(3) コード シングルモード、単芯

(4) コード長さ 3m

(5) 構 造 両端 SC コネクタ

1-7 光ファイバケーブルⅢ

(1) 使用環境 屋内

(2) 波長 (伝送損失) 1,310nm (0.32dB/km 以下)

1,550nm (0.315dB/km 以下)

(3) コード シングルモード、2 芯

(4) コード長さ 100m

(5) 構 造 両端 SC コネクタ、テンションメンバ入り補強ケーブル、コネクタ保護カバー付き

1-8 PF 管

(1) 規 格 PF-S 管 28mm

(2) 付属品 エンドブッシング 1 個含む

1-9 露出コンセント

- | | |
|--------|----------|
| (1)規 格 | 3 個口、15A |
| (2)数 量 | 1 個 |

第3章 機器仕様

第1節 システム構成

システムの構成は、別図-2 システム構成図のとおりとする。

第2節 既設機器仕様

本工事で使用する既設機器の仕様は次のとおりとする。

2-1 既設無線 LAN ルータ

- (1) メーカー (株)バッファロー
- (2) 型式 WXR-6000AX12S

2-2 既設無線 LAN アクセスポイント

- (1) メーカー (株)バッファロー
- (2) 型式 WXR-6000AX12S

第3節 新設機器仕様

本工事で使用する新設機器の仕様は次のとおりとする。

3-1 メディアコンバータ I

- (1) FX ポート
 - 1) 適合光ファイバ SM (1.3 μ m)、単芯
 - 2) インタフェース 100BASE-FX (IEEE802.3u) \times 1 ポート
- (2) TX ポート
 - 1) 適合ケーブル UTP Cat5 以上、RJ-45
 - 2) インタフェース 100BASE-TX (IEEE802.3u) \times 1 ポート
- (3) 波長 1,310nm
- (4) 伝送距離 1km 以上

3-2 メディアコンバータ II

- (1) FX ポート
 - 1) 適合光ファイバ SM (1.3 μ m)、単芯
 - 2) インタフェース 100BASE-FX (IEEE802.3u) \times 1 ポート
- (2) TX ポート
 - 1) 適合ケーブル UTP Cat5 以上、RJ-45
 - 2) インタフェース 100BASE-TX (IEEE802.3u) \times 1 ポート
- (3) 波長 1,550nm
- (4) 伝送距離 1km 以上

3-3 HDMI 分配器

- (1) 型 式 据置型
- (2) インターフェース
 - 1) 入 力 HDMI (タイプ A) \times 1
 - 2) 出 力 HDMI (タイプ A) \times 2
- (3) 分配数 2 分配

(4)機器間ケーブル長	15m 以上
(5)解像度	フル HD (1, 920×1, 080) 以上
3-4 HDMI エクステンダ	
(1)構 成	送信機、受信機 1 組
(2)送信機インターフェース	
1)入 力	HDMI (タイプ A) ×1
2)出 力	RJ-45 ×1
(3)受信機インターフェース	
1)入 力	RJ-45 ×1
2)出 力	HDMI (タイプ A) ×1
(4)延長ケーブル長	20m 以上 (LAN ケーブル カテゴリ 5e 使用時)
(5)解像度	フル HD (1, 920×1, 080) 以上
(6)付属品	壁面取付金具
3-5 警報装置	
(1)構 造	据置型
(2)入 力	無電圧接点入力、DI 2ch 以上、DC24V
(3)ブザー	
1)機 能	内蔵スピーカで断続音・連続音出力可能なこと
2)音 量	0～88dB 程度、音量調整可能なこと
(4)ランプ	LED、1 灯、ミラー回転反射可能なこと

第4章 施 工

第1節 施 工

1-1 無線 LAN アクセスポイント調整

操作室既設無線 LAN ルータと常用洪水吐ゲート室及び利水ゲート室の既設無線 LAN アクセスポイントをネットワークで接続し、既設無線 LAN アクセスポイントから無線(Wi-Fi)でアクセスしインターネットに接続可能となるよう調整するものとする。

1-2 警報装置据付

管理所 1F 警備員室に警報装置を据付し、制御ケーブルと接続するものとする。なお、動作確認は別途工事で実施するものとする。

1-3 HDMI 分配器及び HDMI エクステンダ設置

HDMI 分配器及び HDMI エクステンダを設置し、布目ダム管理用制御処理設備表示装置 1 の表示画面を事務室映像表示装置(40V 型 LCD)に分配出力可能となるよう調整するものとする。

1-4 配管・配線工

(1) 制御ケーブル配線

管理所 1F 警報装置～管理所 2F 情報入力・提供装置間に配線するものとする。

- 1) ピット配線 5m
- 2) ころがし配線 26m
- 3) ラック配線 24m

(2) LAN 用ケーブル配線

操作室無線 LAN ルータ～メディアコンバータ I 間は次のとおり配線するものとする。

- 1) ころがし配線 20m

操作室 HDMI エクステンダ～事務室 HDMI エクステンダ間は次のとおり配線するものとする。

- 1) ころがし配線 16m
- 2) ピット配線 3m

常用洪水吐メディアコンバータ II～無線 LAN アクセスポイント間は次のとおり配線するものとする。

- 1) ころがし配線 2m

利水ゲート室メディアコンバータ II～無線 LAN アクセスポイント間は次のとおり配線するものとする。

- 1) 管内配線 3m
- 2) ピット配線 5m
- 3) ころがし配線 3m

(3) 光ファイバケーブル I 配線

操作室メディアコンバータ I～光成端部 1 間は次のとおり配線するものとする。

- 1) 筐体内配線 2 本

(4) 光ファイバケーブルⅡ配線

利水ゲート室光成端部 1～メディアコンバータⅡ間は次のとおり配線するものとする。

1) 管内配線 2m

(5) PF 管配管

利水ゲート室光成端部 2～SW-HUB 収納盤間に配管するものとし、光成端部側にエンドブッシング 1 個を取付するものとする。

1) 配管 2m

(6) 光ファイバケーブルⅢ配線

1) ラック配線 75m

2) ころがし配線 2m

1-5 コンセント取付

常用洪水吐ゲート室照明切替盤(No. 5 カメラ用)内の既設露出コンセント(1 個口)1 個を撤去し、露出コンセント(3 個口)を取付するものとする。

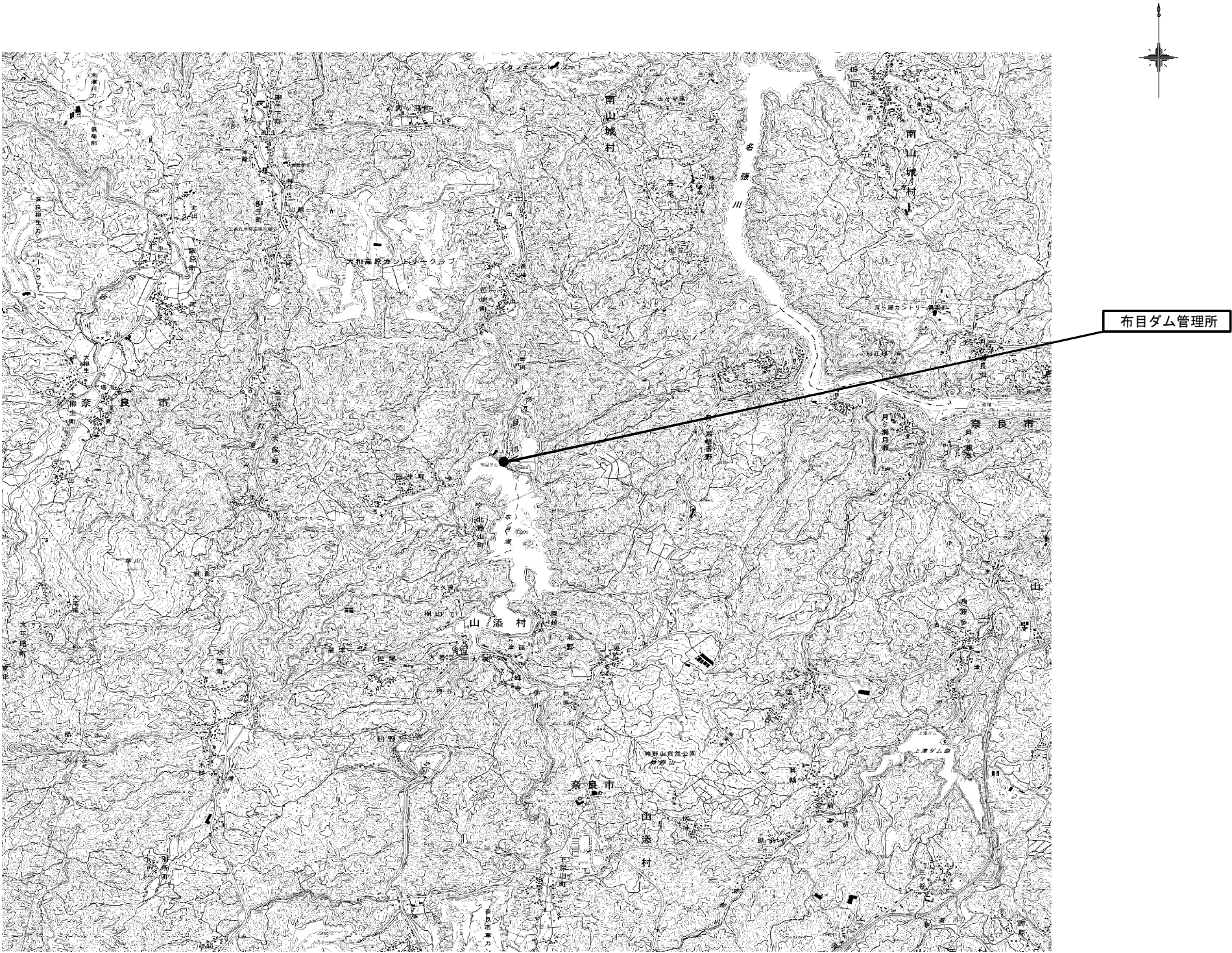
第 2 節 動作確認

施工完了後に既設無線 LAN アクセスポイントのインターネット接続及び事務室映像表示装置(40V 型 LCD)の布目ダム管理用制御処理設備表示装置 1 画面表示について、動作確認を行うものとする。

第 3 節 撤去品

撤去品は、受注者の責において適正に処分するものとする。

布目ダム管理所 位置図



工 事 名 布目ダム無線LAN外整備工事	
名 称 布目ダム管理所 位置図	
登録番号	整理番号 01
独立行政法人 水資源機構 木津川ダム総合管理所	

【見積参考資料】概略工程表

件名：布目ダム無線LAN外整備工事

工種		単位	数量	2026年			備考
				1月	2月	3月	
準備期間		式	1	――			20日間
資機材納入期間		式	1	――	――		45日間
現地施工期間		式	1		――	――	20日間
作業報告書作成 後片付け等		式	1			――	30日間
制 約 条 件	関連工事						布目ダム管理用制御処理設備整備工事
	法定手続き						対象なし
	関係機関協議						対象なし
	住民合意						対象なし
	用地確保						対象なし
	支障物件の移設						対象なし
	年末年始休暇			――			12/29～1/3

この「見積参考資料」は、入札参加者の適切かつ迅速な見積に資するための資料であり、請書第1条にいう仕様書ではない。
したがって、「見積参考資料」は請負契約上の拘束力を生じるものではなく、受注者は、施工条件・地質条件等を充分考慮して、
仮設、施工方法、安全対策等、工事目的物を完成するための一切の手段について受注者の責任において定めるものとする。
なお、この「見積参考資料」の有効期間は、この工事の見積書提出期限日までとする。

布目ダム無線LAN外整備工事

参 考 図

この「見積参考資料」は入札参加者の適切かつ迅速な見積に資するための資料であり、請書第1条にいう図面ではない。

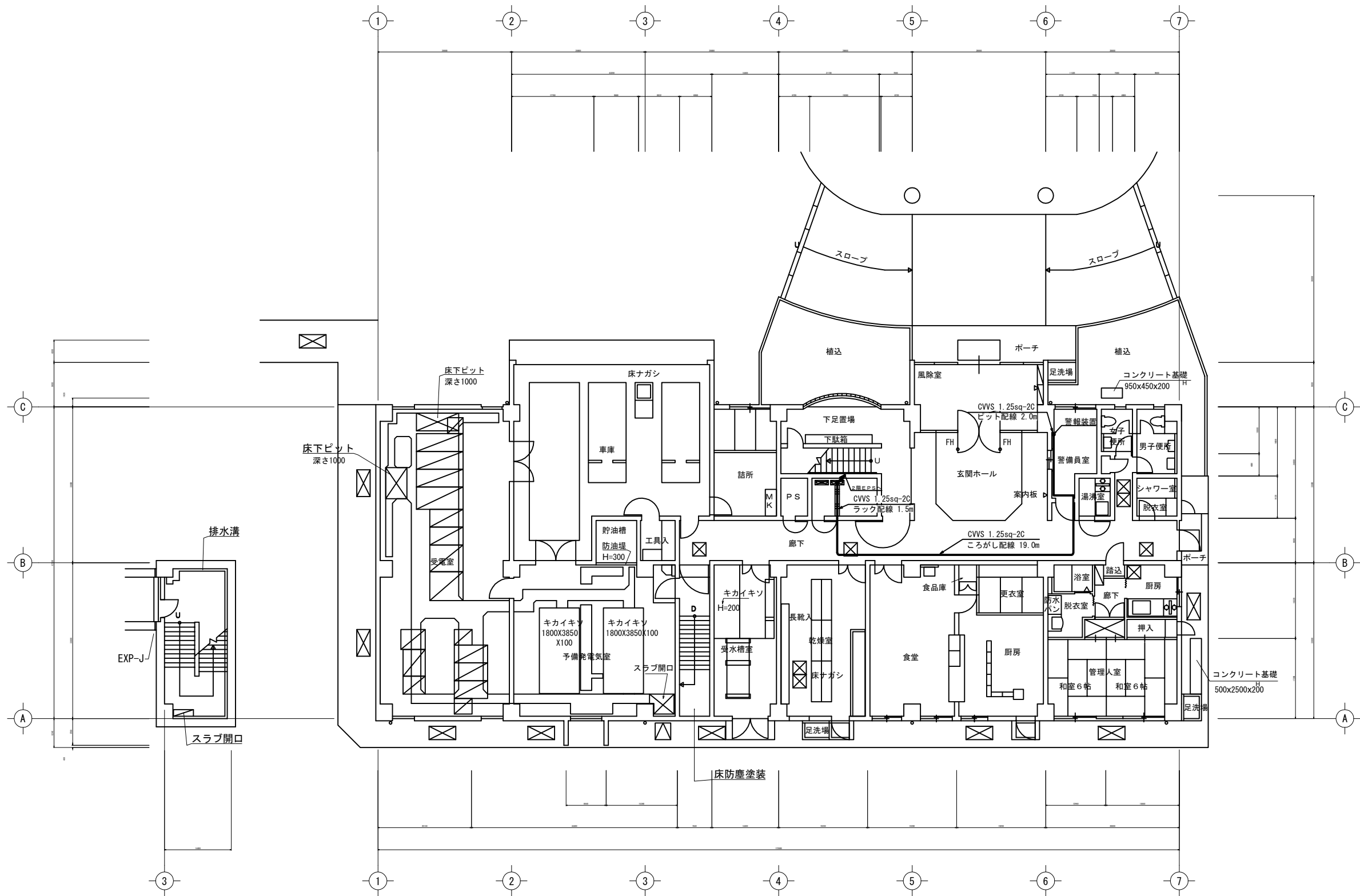
従って「見積参考資料」は契約上の拘束力を生じるものではなく、受注者は、施工条件、地質条件等を充分考慮して、仮設、施工方法、安全対策等、工事目的物を完成するための一切の手段について受注者の責任において定めるものとする。

なお、この「見積参考資料」の有効期間は、この工事の見積書提出期限日までとする。

令和7年12月

独立行政法人水資源機構

木津川ダム総合管理所

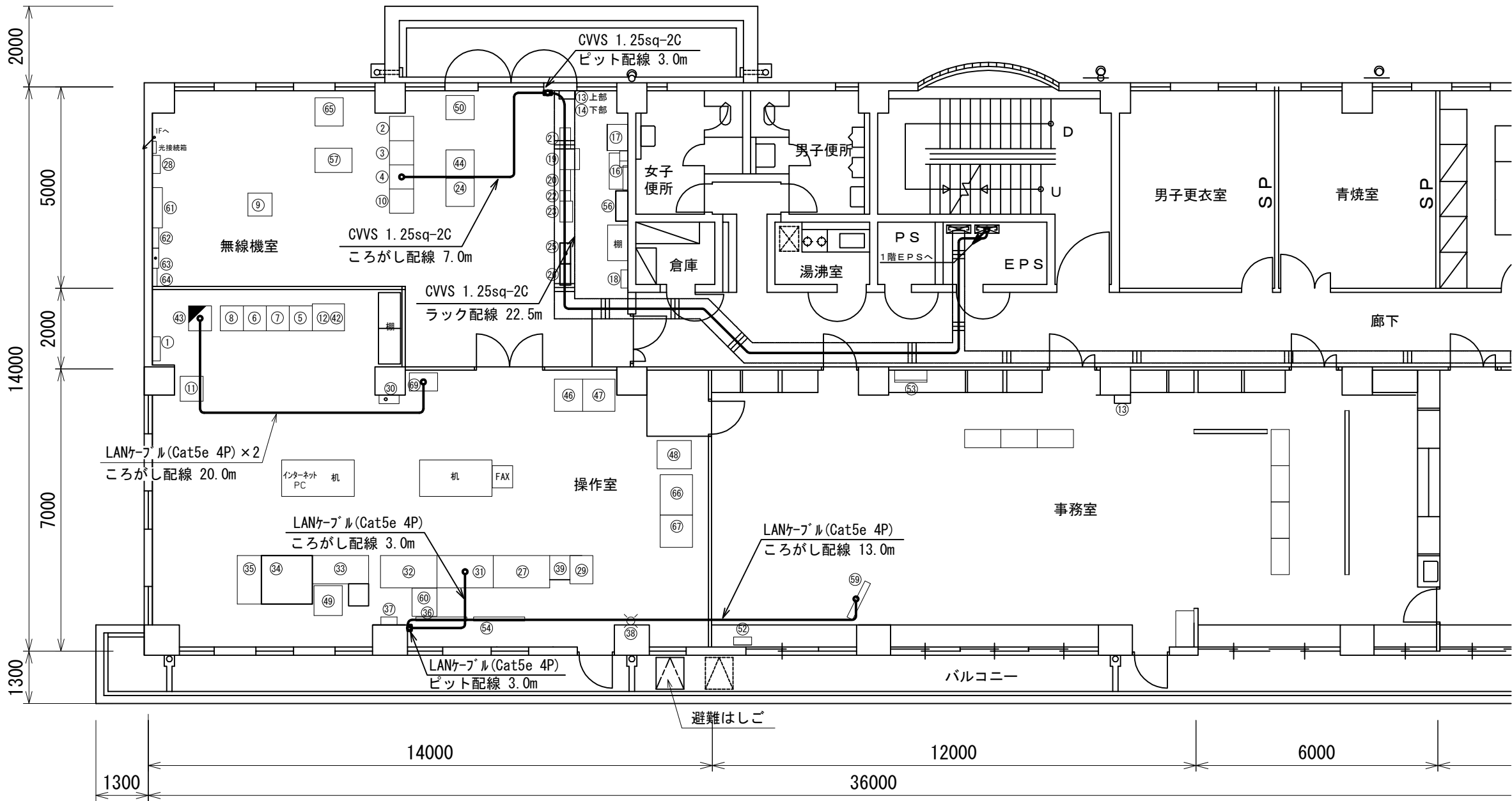


地下平面図

1階平面図

凡例
—— 新設ケーブル

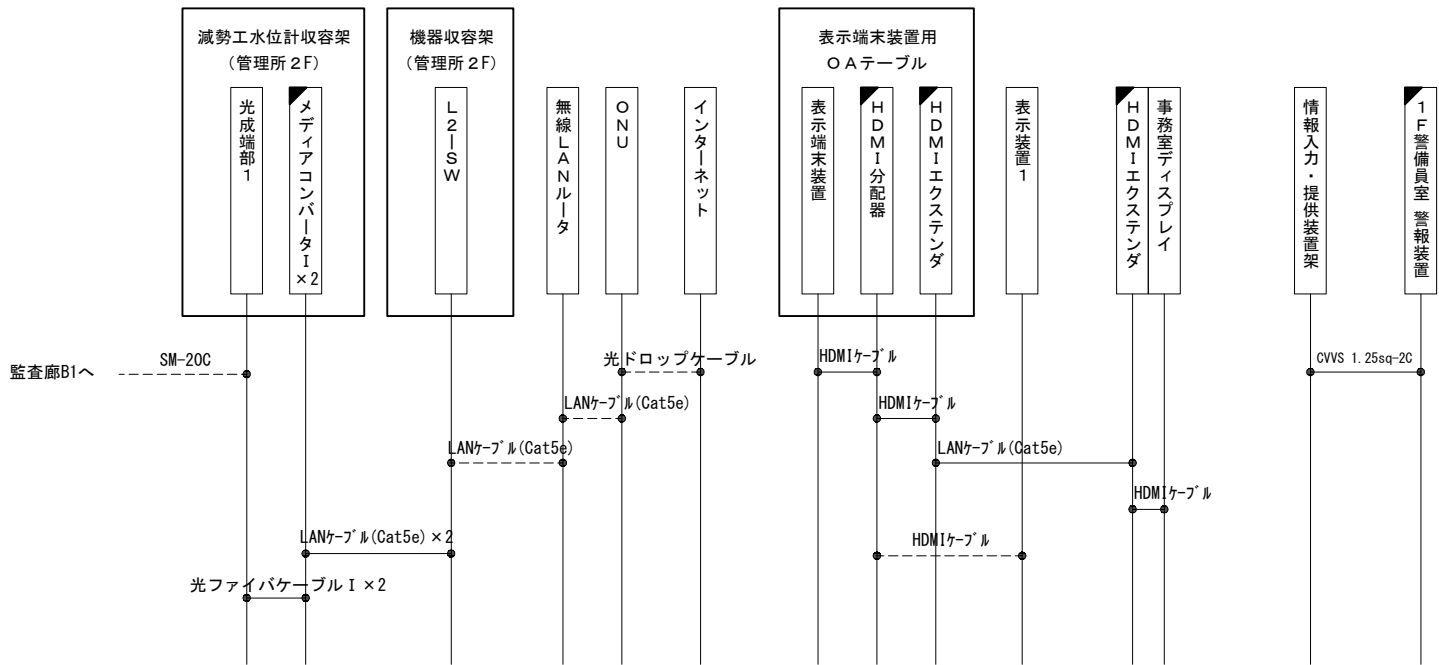
工事名 布目ダム無線LAN外整備工事	
名 称 管理所 1 F 機器配置配線図	
登録番号	整理番号 01
独立行政法人水資源機構 木津川ダム総合管理庁	



ケーブル系統図 1

ケーブル系統図 2

ケーブル系統図 3



機器名称一覧表

番号	名 称	備 考
61	内線電話侵入警報用耐雷盤	
62	CVCF分電盤用耐雷盤	
63	CVCF用分電盤1	
64	CVCF用分電盤2	
65	伝送装置盤	
66	遠方監視操作卓	
67	水力発電用プリンタ	
68	管理所ネットワークカメラ用PC	
69	OAラック (ONU・無線LANルータ・L2-SW)	

※ 1 既設減勢工水位計収容案内に実装する。
※ 2 既設表示端末装置用OAテーブル内に実装する。
※ 3 既設映像表示装置に取付する。

凡例

- 新設機器
- 既設機器
- 新設ケーブル
- 既設ケーブル

機器名称一覧表

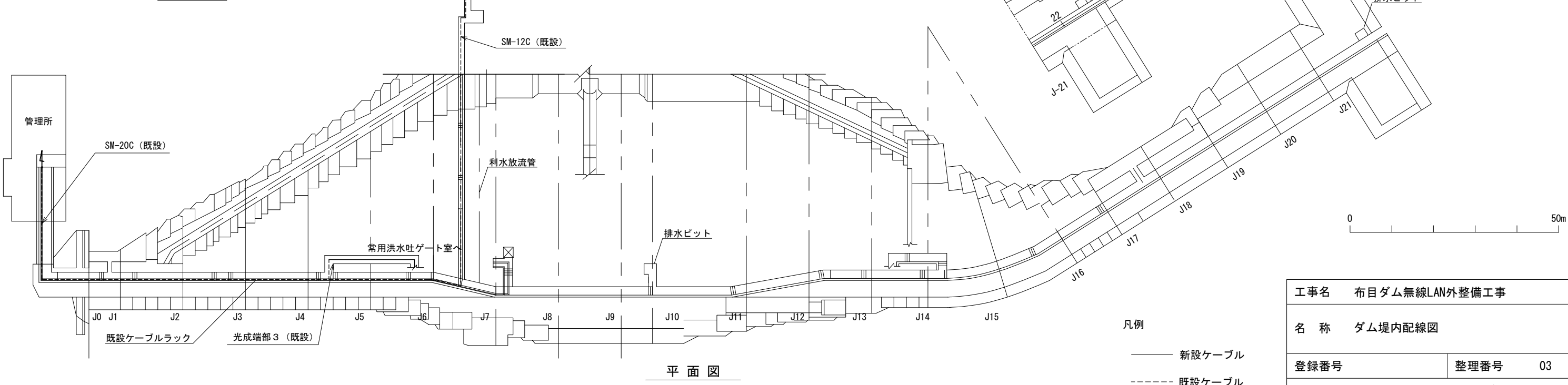
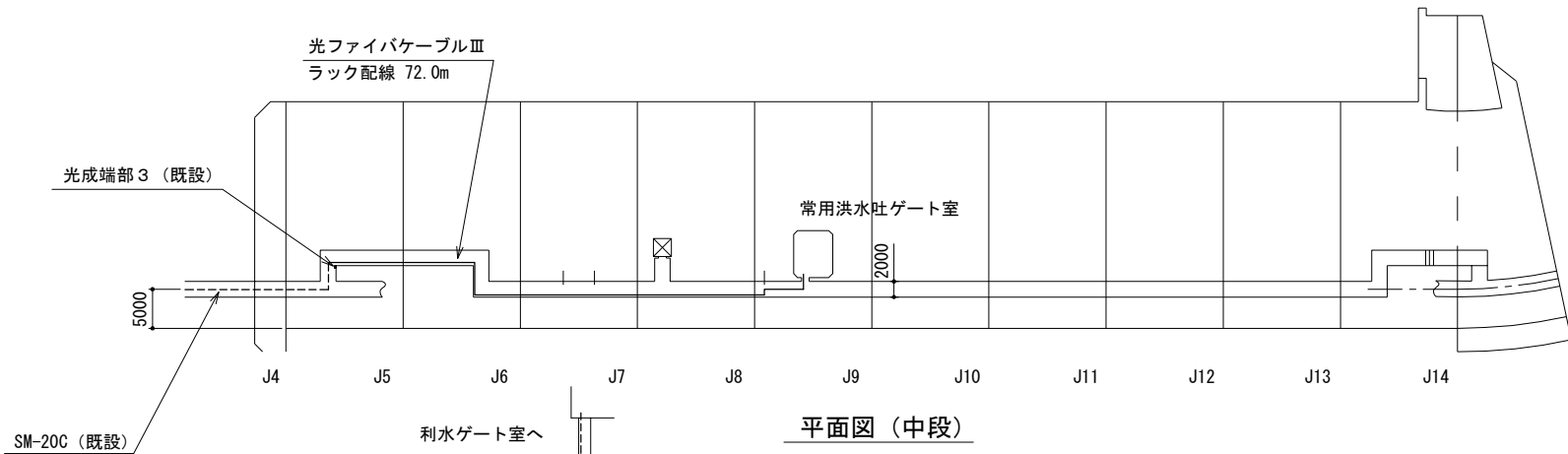
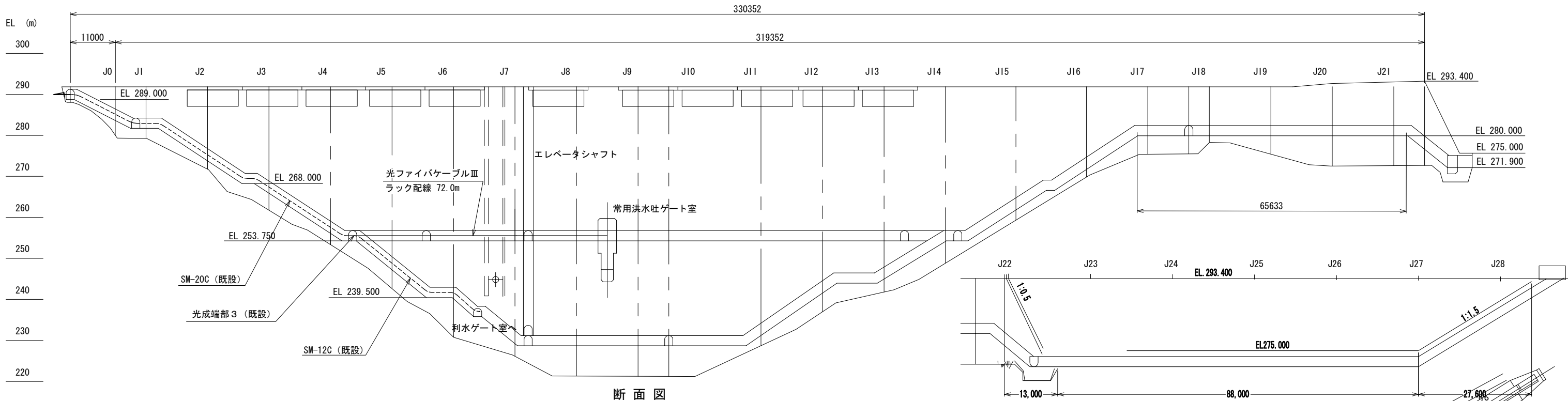
番号	名 称	備 考
1	防犯カメラ用収納盤	
2	入出力装置	
3	遠方手動操作装置	
4	情報入力・提供装置	
5	地震観測装置	
6	気象観測装置	
7	堤体観測装置	
8	水質自動計測装置	
9	CCTV監視制御装置	
10	外部情報入力・提供装置	
11	カラーグラフィック (堤体観測設備用)	
12	地震観測設備操作端末	
13	故障警報表示盤	
14	48V直流分電盤	
15	回線保安器	
16	ケーブル保安器	
17	電子交換機用MDF	
18	電子交換機	
19	デハイドレータ	
20	デジタル端局装置	
21	鷲峰山局向多重無線装置	
22	高山局向多重無線装置	
23	神野山局向多重無線装置	
24	傍受装置	
25	データ伝送装置 (連テレ)	
26	放流警報制御監視装置	
27	有線警報装置 (サイレン警報局)	
28	遠方手動操作卓	
29	商用分電盤	
30	CIM用PC	
31	減勢工水位表示盤	
32	表示端末装置用OAテーブル	
33	HDMI分配器・HDMIエクステンダー ※2	新設
34	放流操作装置 I・II	
35	CCTV操作端末 ネットワークカメラ端末	
36	放流警報卓	
37	移動無線操作卓	
38	表示装置 2 (50インチPDP)	
39	警報表示器	
40	回転灯	
41	ダムコン用カラープリンタ	
42	テレメータプリンタ	
43	放流警報プリンタ	
44	観測設備用プリンタ	
45	減勢工水位計収容架	
46	変換器 (減勢工水位計)・光成端部 1	
47	メディアコンバータ I ×2 ※1	新設
48	デジタル端局装置 (RPR)	
49	降雨・流入量予測端末	
50	マイコス端末	
51	流水管理端末	
52	下流監視カメラ操作端末装置	
53	アクアネット用サーバ	
54	アクアネット用ルータ装置	
55	CVCF分電盤 No. 3	
56	移動無線遠隔操作器	
57	データ表示盤	
58	表示装置 1 (50インチPDP)	
59	都府行政センター中継盤	
60	サイレン制御盤	
61	下流監視カメラ管理サーバ・録画装置	
62	流出予測端末	
63	事務室ディスプレイ (40V型LCD)	
64	HDMIエクステンダー ※3	新設
65	水位連続情報伝送装置端末	

工事名 布目ダム無線LAN外整備工事

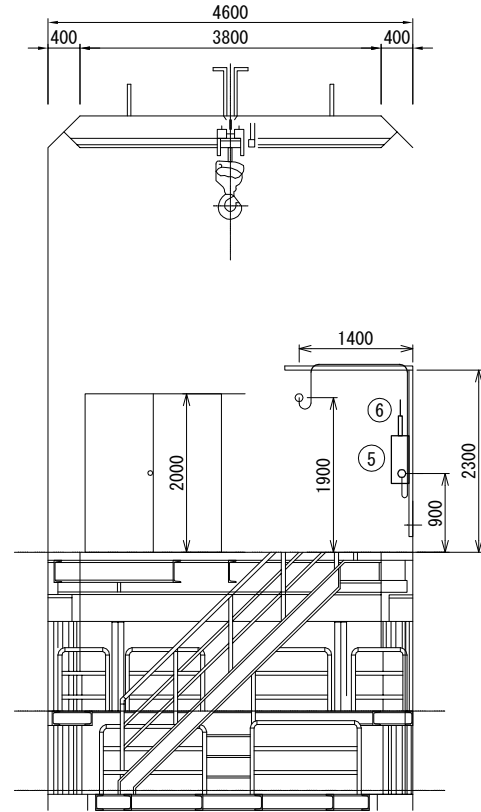
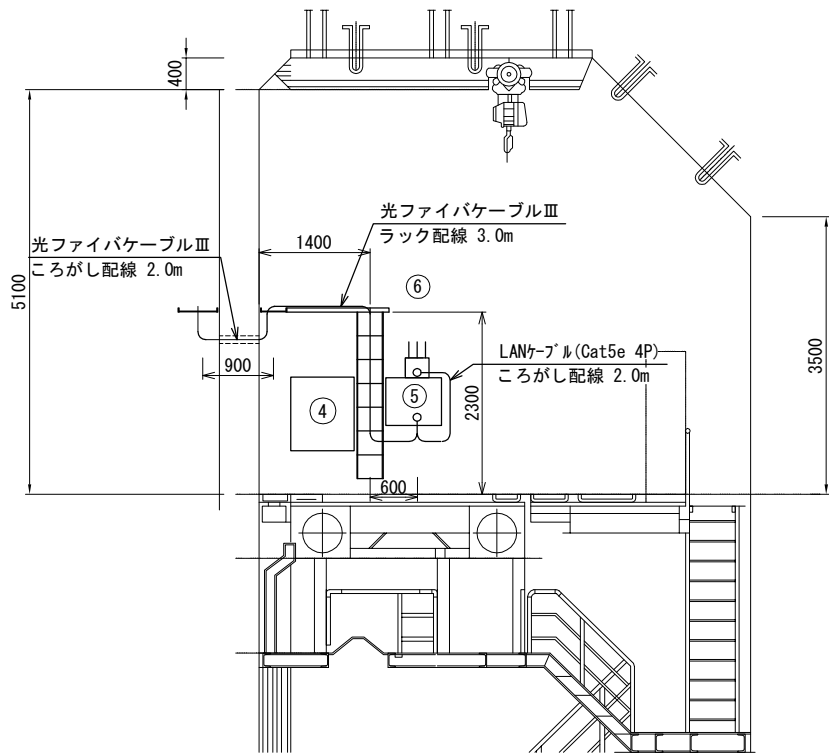
名 称 管理所 2 F 機器配置配線図

登録番号 整理番号 02

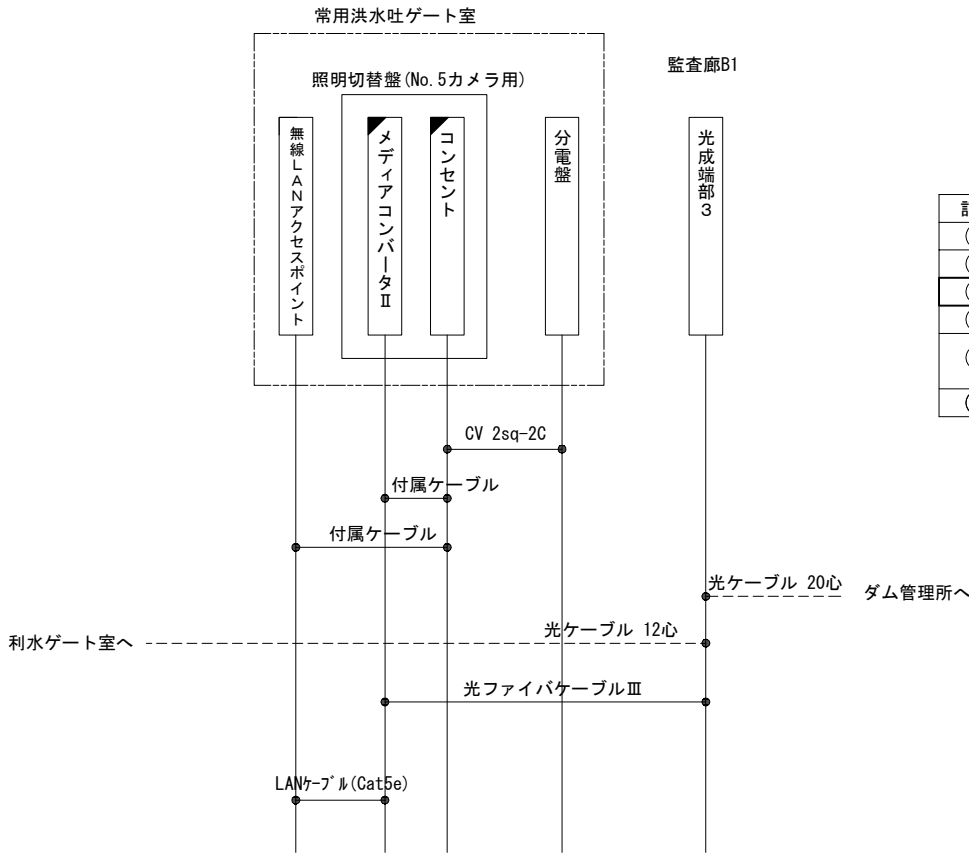
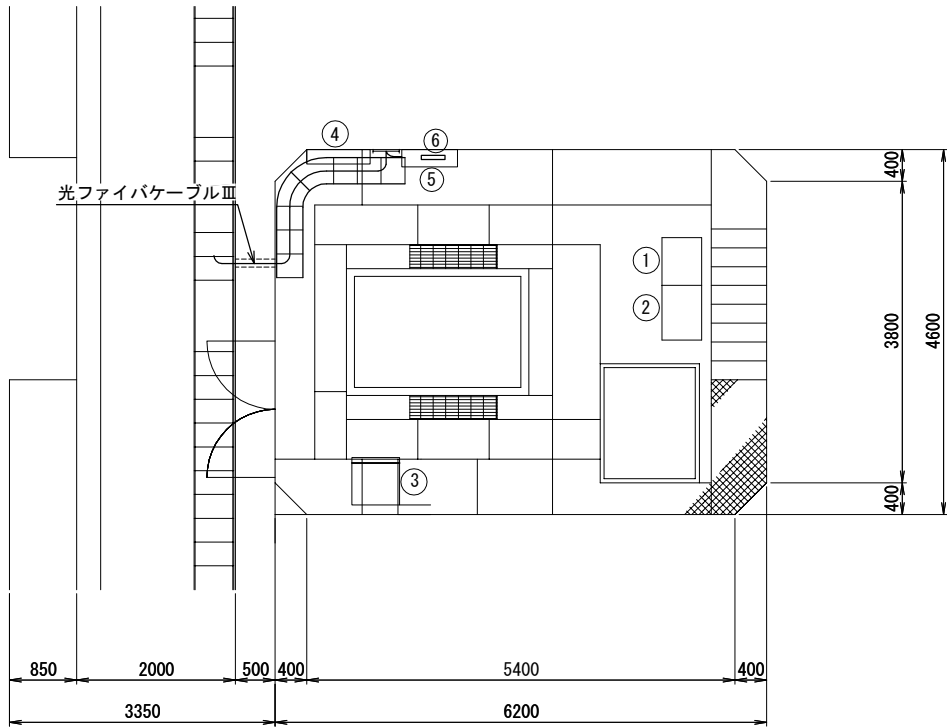
独立行政法人水資源機構 木津川ダム総合管理所



工事名 布目ダム無線LAN外整備工事	
名 称 ダム堤内配線図	
登録番号	整理番号 03
独立行政法人水資源機構 木津川ダム総合管理所	



ケーブル系統図



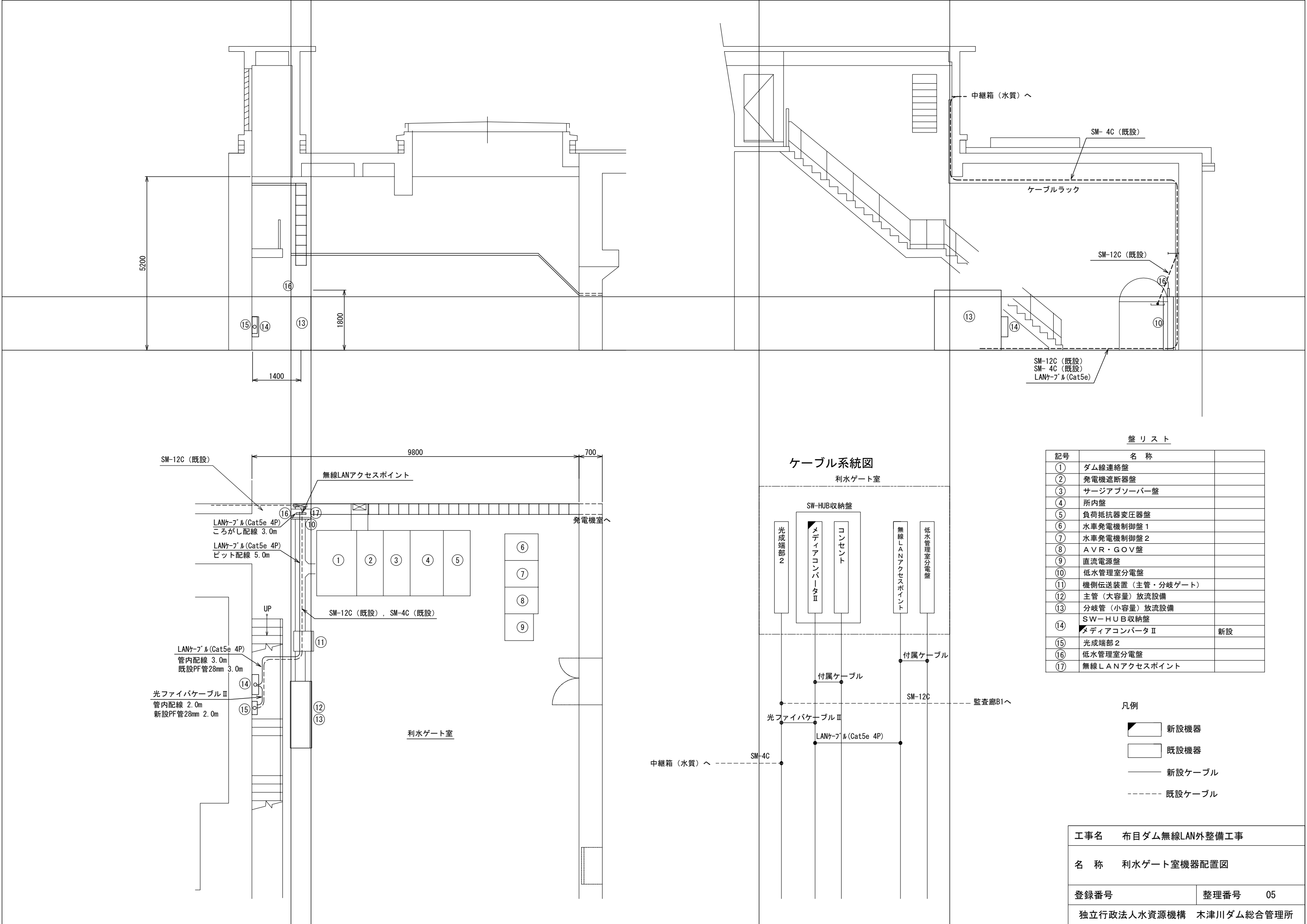
機器名称一覧表

記号	名 称	備考
①	維持放流バルブ・充水バルブ機側操作盤	
②	常用洪水吐ゲート機側操作盤	
③	機側伝送装置	
④	洪水吐ゲート室分電盤	
⑤	照明切替盤 (No. 5カメラ用)	
⑥	メディアコンバータⅡ、コンセント	新設
⑦	無線LANアクセスポイント	

凡例

- 新設機器
- 既設機器
- 新設ケーブル
- 既設ケーブル

工事名	布目ダム無線LAN外整備工事
名 称	常用洪水吐ゲート室機器配置図
登録番号	整理番号 04
独立行政法人水資源機構	木津川ダム総合管理所



【見積参考資料】 資機材単価

件名 布目ダム無線LAN外整備工事

番号	品名	規格	単位	数量	単位当たりの単価(円)	備考
1	メディアコンバータⅠ	SM、単芯、1,310nm、1km以上	台	2	55,200	機器単体費
2	メディアコンバータⅡ	SM、単芯、1,550nm、1km以上	台	2	55,200	機器単体費
3	HDMI分配器	2分配、フルHD(1,920×1,080)以上	台	1	15,700	機器単体費
4	HDMIエクステンダ	送信機、受信機	組	1	44,200	機器単体費
5	警報装置	据置型、ブザー、ランプ	台	1	191,000	機器単体費
6	光ファイバケーブルⅠ	SM、単芯、1m、両端SCコネクタ	本	2	3,060	材料費
7	光ファイバケーブルⅡ	SM、単芯、3m、両端SCコネクタ	本	2	3,210	材料費
8	光ファイバケーブルⅢ	SM、2芯、100m、両端SCコネクタ	本	1	55,300	材料費
9	HDMIケーブル	1m	本	1	1,750	材料費
10	HDMI延長ケーブル	1m	本	1	1,940	材料費

この「見積参考資料」は入札参加者の適切かつ迅速な見積に資するための資料であり、請書第1条にいう仕様書ではない。従って「見積参考資料」は契約上の拘束力を生じるものではなく、受注者は、施工条件、地質条件等を充分考慮して、仮設、施工方法、安全対策等、工事目的物を完成するための一切の手段について受注者の責任において定めるものとする。

なお、この「見積参考資料」の有効期間は、この工事の見積書提出期限日までとする。