

## 参考見積募集要領

次のとおり参考見積を募集します。

令和3年7月2日

独立行政法人水資源機構  
池田総合管理所 所長 松尾 誠

### 1. 目的

この参考見積の募集は、池田総合管理事業で予定している船舶点検業務の積算の参考とするための作業費等を募集するものです。

### 2. 参考見積書提出の資格

- (1) 水資源機構における令和3・4年度一般競争（指名競争）参加資格業者の認定を受けていることとします。
- (2) 営業に関し法律上必要とされる資格を有していることとします。
- (3) 水資源機構から「工事請負契約に係る指名停止等の措置要領」（平成6年5月31日付け6経契第443号）に基づき、吉野川水系関連区域において指名停止を受けていないこととします。

### 3. 参考見積書の提出等

参考見積書は、次に従い提出してください。

- (1) 参考見積書は、船舶点検に必要な作業費及び部品費を記載して提出して下さい。  
なお、参考見積書の様式は別紙「参考様式」のとおりとします。
- (2) 見積有効期限：令和4年3月31日までとしてください。
- (3) 提出期間：令和3年7月6日(火) から令和3年7月16日(金) まで  
持参する場合は、上記期間の土曜日、日曜日及び祝日を除く毎日、  
9時から17時まで（12時から13時までを除く。）
- (4) 提出先  
独立行政法人水資源機構 池田総合管理所 所長 松尾 誠 宛  
【担当】総務課 児嶋（こじま）  
〒778-0040 徳島県三好市池田町西山谷尻4235-1  
TEL 0883-72-2050 FAX 0883-72-0727
- (5) 提出方法  
書面は持参、郵送又はファクシミリ（社印があること）により提出するものとします。

### 4. 参考見積内容

別添「見積仕様書」のとおりとします。

## 5. 募集要領に対する質問

この募集要領に対する質問がある場合においては、次に従い、書面（様式は自由）により提出してください。

- (1) 提出期間：令和3年7月6日(火) から令和3年7月12日(月) まで  
持参する場合は、上記期間の土曜日、日曜日及び祝日を除く毎日、9時から17時まで（12時から13時までを除く。）
- (2) 提出場所：3. (4) に同じ。
- (3) 提出方法：3. (5) に同じ。

## 6. 質問に対する回答

質問に対する回答書は、次のとおり閲覧に供します。

- (1) 閲覧期間：令和3年7月14日(水) から令和3年7月16日(金) まで
- (2) 閲覧方法：池田総合管理所のホームページに掲載します。

## 7. 参考見積書作成及び提出に要する費用

参考見積提出者の負担とします。

## 8. ヒアリング

提出していただいた参考見積書についてヒアリングを実施することがあります。

## 9. その他

この参考見積書をご提出いただいたことで、船舶点検業務の指名又は競争参加資格をお約束するものではありません。

ご提出いただいた参考見積書は、船舶点検業務積算の目的以外には使用いたしません。

# 別紙

見積書参考様式

(池田ダム)

ダム・堰名	船舶名	名称	規格等	数量	単価	金額	備考	
池田ダム	巡視船 (よしの) ホンダ50PS	点検作業	試運転含む	3回				
		エンジンオイル取替		3回				
		オイルエレメント取替		3回				
		点火プラグ取替		1回				
		サーモスタット取替		1回				
		インペラ取替		1回				
		バッテリー取替		1回				
		ギヤオイル取替		1回				
		中間検査手数料		1式				非課税
		中間検査代行(立会)料		1回				
		出張費	点検作業3回+中間検査1回	4回				
		部品	エンジンオイル	10W-30	6L			エンジンオイル取替に使用
			オイルエレメント	H1540-PFB-525	3個			オイルエレメント取替に使用
			点火プラグ	DR7EB	3個			点火プラグ取替に使用
		サーモスタット	19300-ZW9-003	1個			サーモスタット取替に使用	
		ガスケットサーモスタット	19351-ZV-000	1個			サーモスタット取替に使用	
		インペラ	06192-ZV5-003	1個			インペラ取替に使用	
		ガスケットBインペラ	19233-ZV5-000	1個			インペラ取替に使用	
		Oリングウォーター	91356-ZV5-000	1個			インペラ取替に使用	
		バッテリー	105D31R	1個			バッテリー取替に使用	
		ギヤオイル	85W-90	1L			ギヤオイル取替に使用	
		信号紅炎	SF-2(2本入り)	1個				
		点検作業	試運転含む	3回				
		クレーンによる船舶揚降作業	25tクレーン賃料含む	1回				
		エンジンオイル取替		3回				
		オイルエレメント取替		3回				
		点火プラグ取替		1回				
	サーモスタット取替		1回					
	インペラ取替		1回					
	トリムタブ取付		1回					
	バッテリー取替	3個	1回					
	ギヤオイル取替		1回					
	定期検査手数料		1式				非課税	
	定期検査代行(立会)料		1回					
	出張費	点検作業3回+定期検査1回	4回					
	部品	エンジンオイル	10W-30	15.6L			エンジンオイル取替に使用	
		オイルエレメント	69J-13440-03	3個			オイルエレメント取替に使用	
		点火プラグ	LFR6A-11	4個			点火プラグ取替に使用	
		サーモスタット	6DA-12411-00	1個			サーモスタット取替に使用	
		シールサーモスタット	6AW-12412-00	1個			サーモスタット取替に使用	
		インペラ	6E5-44325-01	1個			インペラ取替に使用	
		スベ-サ1	61A-45538-00	1個			インペラ取替に使用	
		ワッシャプレート	90201-22M01	1個			インペラ取替に使用	
		ワッシャウエイブ	90206-22M19	1個			インペラ取替に使用	
		カラードライブシャフト	61A-45527-00	1個			インペラ取替に使用	
		Oリング	93210-86M38	1個			インペラ取替に使用	
		Oリング	93210-37160	1個			インペラ取替に使用	
		ガスケットウォーターポンプ	6E5-44315-A0	1個			インペラ取替に使用	
		タブトリム	6J9-45371-01	1個			トリムタブ取付に使用	
		ホルトフランジ	90105-10M00	1個			トリムタブ取付に使用	
		バッテリー(船舶用)	95D31R 12V(バナソニック)	1個			バッテリー取替に使用	
		バッテリー(昇降装置用)	DCM-M27 12V(ホッシュ)	2個			バッテリー取替に使用	
		ギヤオイル	GL-4 #90	1L			ギヤオイル取替に使用	
		信号紅炎	SF-2(2本入り)	1個				
	巡視船又は作業船	臨時点検費	出張費含む	1回				

# 別紙

見積書参考様式

(早明浦ダム)

ダム・堰名	船舶名	名称	規格	数量	単価	金額	備考		
早明浦ダム	巡視船 (れいほく) ホンダ150PS	点検作業	試運転含む	3回					
		エンジンオイル取替		3回					
		オイルエレメント取替		3回					
		点火プラグ取替		1回					
		サーモスタット取替		1回					
		インペラ取替		1回					
		バッテリー取替		1回					
		キヤオイル取替		1回					
		定期検査手数料		1式				非課税	
		定期検査代行(立会)料		1回					
		出張費		点検作業3回+定期検査1回	4回				
		部品	エンジンオイル	10W-30		21L			エンジンオイル取替に使用
			オイルエレメント	H1540-RTA-003		3個			オイルエレメント取替に使用
			点火プラグ	I2FR6K-11		4個			点火プラグ取替に使用
	サーモスタット		193600-ZY3-023		1個			サーモスタット取替に使用	
	サーモスタット		193300-ZY6-003		1個			サーモスタット取替に使用	
	ガスケットサーモスタットカバー		19318-ZY6-010		1個			サーモスタット取替に使用	
	インペラ		06192-ZY-000		1個			インペラ取替に使用	
	ガスケットBインペラ		19234-ZY6-000		1個			インペラ取替に使用	
	Oリングウォーター		91356-ZW1-B00		1個			インペラ取替に使用	
	バッテリー		95D31R		2個			バッテリー取替に使用	
	キヤオイル	85W-90		2L			キヤオイル取替に使用		
	信号紅炎	SF-2(2本入り)		1個					
	早明浦ダム	作業船 (さめうら) ヤマハ50PS	点検作業	試運転含む	3回				
			エンジンオイル取替		3回				
			オイルエレメント取替		3回				
			点火プラグ取替		1回				
サーモスタット取替				1回					
インペラ取替				1回					
バッテリー取替				1回					
キヤオイル取替				1回					
中間検査手数料				1式				非課税	
中間検査代行(立会)料				1回					
出張費				点検作業3回+中間検査1回	4回				
部品			エンジンオイル	10W-30		6L			エンジンオイル取替に使用
			オイルエレメント	5GH-13440-00		3個			オイルエレメント取替に使用
			点火プラグ	DPR6EA-9		4個			点火プラグ取替に使用
		サーモスタット	6H3-44352-00		1個			サーモスタット取替に使用	
		ガスケットカバー	62Y-12414-00		1個			サーモスタット取替に使用	
		インペラ	6G8-12411-02		1個			インペラ取替に使用	
ガスケットウォーターポンプ		63D-44316-00		1個			インペラ取替に使用		
Oリング		93210-59MG7		1個			インペラ取替に使用		
バッテリー		95D31R		1個			バッテリー取替に使用		
キヤオイル	38672-3060M		1L			キヤオイル取替に使用			
信号紅炎	SF-2(2本入り)		1個						
巡視船又は作業船	臨時点検費	出張費含む	1回						

# 別紙

見積書参考様式

(新宮ダム)

ダム・堰名	船舶名	名称	規格	数量	単価	金額	備考		
新宮ダム	作業船 (くれいし) ホンダ30PS	点検作業	試運転含む	3回					
		エンジンオイル取替		3回					
		オイルエレメント取替		3回					
		点火プラグ取替		1回					
		サーモスタット取替		1回					
		インペラ取替		1回					
		バッテリー取替		1回					
		キヤオイル取替		1回					
		定期検査手数料		1式				非課税	
		定期検査代行(立会)料		1回					
		出張費	点検作業3回+定期検査1回	4回					
			部品	エンジンオイル	10W-30	9L			エンジンオイル取替に使用
				オイルエレメント	H1540-PFB-525	3個			オイルエレメント取替に使用
				点火プラグ	DR7EA	3個			点火プラグ取替に使用
			サーモスタット	19221-ZV7-003	1個			サーモスタット取替に使用	
			リングウォーター	91356-ZV5-000	1個			サーモスタット取替に使用	
			ガasketサーモスタット	19351-ZV5-000	1個			エンジンオイル取替に使用	
			インペラ	06192-ZV7-000	1個			インペラ取替に使用	
			ガasketBインペラー	19233-ZV5-000	1個			インペラ取替に使用	
			バッテリー	95D31L	1個			バッテリー取替に使用	
		キヤオイル	85W-90	1L			キヤオイル取替に使用		
		信号紅炎	SF-2(2本入り)	1個					
作業船		臨時点検費	出張費含む	1回					

# 別紙

見積書参考様式

(富郷ダム)

ダム・堰名	船舶名	名称	規格	数量	単価	金額	備考		
富郷ダム	巡視船 (ほうおう) ホンダ130PS	点検作業	試運転含む	3回					
		クレーンによる船舶揚降作業	20tクレーン賃料含む	1回					
		エンジンオイル取替		3回					
		オイルエレメント取替		3回					
		点火プラグ取替		1回					
		サーモスタット取替		1回					
		インペラ取替		1回					
		バッテリー取替		1回					
		ギヤオイル取替		1回					
		定期検査手数料		1式				非課税	
		定期検査代行(立会)料		1回					
		出張費	点検作業3回+定期検査1回	4回					
		部品	エンジンオイル	10W-30		21L			エンジンオイル取替に使用
			オイルエレメント	H1540-RTA-003		3個			オイルエレメント取替に使用
	点火プラグ		ZFR7F		4個			点火プラグ取替に使用	
	サーモスタット		19300-ZV5-043		1個			サーモスタット取替に使用	
	リンクウォーター		91356-ZW1-800		1個			サーモスタット取替に使用	
	ガスケットサーモスタット		19351-ZV5-000		1個			サーモスタット取替に使用	
	インペラ		06192-ZW1-000		1個			インペラ取替に使用	
	ガスケットBインペラ		19234-ZW1-800		1個			インペラ取替に使用	
	バッテリー		105-31R		1個			バッテリー取替に使用	
	ギヤオイル		85W-90		2L			ギヤオイル取替に使用	
		信号紅炎	SF-2(2本入り)		1個				
		リフティングビーム運搬作業 (スリングヘルト含む)	リフティングビーム寸法(W×B×H):2000mm×2000mm×150mm リフティングビーム重量:約108kg 運搬距離:池田ダム→富郷ダム→池田ダム(片道53km)		1回				
	作業船 (すいは) ホンダ30PS	点検作業	試運転含む		3回				
		エンジンオイル取替			3回				
		オイルエレメント取替			3回				
		点火プラグ取替			1回				
		サーモスタット取替			1回				
		インペラ取替			1回				
バッテリー取替				1回					
ギヤオイル取替				1回					
定期検査手数料				1式			非課税		
定期検査代行(立会)料				1回					
出張費		点検作業3回+定期検査1回		4回					
部品		エンジンオイル	10W-30		9L			エンジンオイル取替に使用	
		オイルエレメント	H1540-PFB-525		3個			オイルエレメント取替に使用	
		点火プラグ	OSS-DR7EA		3個			点火プラグ取替に使用	
		サーモスタット	19300-ZW9-003		1個			サーモスタット取替に使用	
		リンクウォーターポンプ	91356-ZV5-000		1個			サーモスタット取替に使用	
		ガスケットサーモスタット	19351-ZV5-000		1個			サーモスタット取替に使用	
		インペラ	06192-ZV7-000		1個			インペラ取替に使用	
		ガスケットBインペラ	19233-ZV5-000		1個			インペラ取替に使用	
		バッテリー	105-31R		1個			バッテリー取替に使用	
	ギヤオイル	85W-90		1L			ギヤオイル取替に使用		
	信号紅炎	SF-2(2本入り)		1個					
巡視船又は作業船2隻(すいは、うるおい)	臨時点検費	出張費含む		1回					

# 別紙

見積書参考様式

(影井堰)

ダム・堰名	船舶名	名称	規格	数量	単価	金額	備考	
影井堰	作業船 (うるおい) ホンダ2PS	点検作業	試運転含む	3回				
		エンジンオイル取替		3回				
		点火プラグ取替		1回				
		ギヤオイル取替		1回				
		中間検査手数料		1式			非課税	
		中間検査代行(立会)料		1回				
		出張費	点検作業3回+中間検査1回	4回				
		部品	エンジンオイル	10W-30	0.75L			エンジンオイル取替に使用
			点火プラグ	CR4HSB	1個			点火プラグ取替に使用
			ギヤオイル	85W-90	0.25L			ギヤオイル取替に使用
信号紅炎	SF-2(2本入り)		1個					

ダム・堰名	船舶名	名称	規格	数量	単価	金額	備考
共通項目		業務計画書作成費	10頁程度	1回分			2部
		点検整備報告書作成費	1隻あたり5頁程度(履行写真含む)	24回分			8隻×3年
		臨時点検報告書作成費	1回あたり3頁程度(履行写真含む)	4回分			4箇所×1回

池田総合管理所船舶点検整備業務（仮称）

見 積 仕 様 書

令和3年7月

独立行政法人水資源機構  
池 田 総 合 管 理 所



## 第1章 総則

### 第1節 適用

この仕様書は、「池田総合管理所船舶点検整備業務（仮称）」（以下「本業務」という。）に適用する。

### 第2節 概要

本業務は、独立行政法人水資源機構池田総合管理所（以下「機構」という。）が池田ダム、早明浦ダム、新宮ダム、富郷ダム、影井堰で所有している船舶（8隻）の点検整備（試運転を含む）及び船舶安全法に基づく船舶検査（中間検査又は定期検査）並びに臨時点検を行うものである。

#### 2-1 履行場所

徳島県三好市池田町西山谷尻地内 池田ダム 外4箇所

なお、外4箇所は、次のとおりとする。

- ・高知県土佐郡土佐町田井地内 早明浦ダム
- ・愛媛県四国中央市新宮町馬立地内 新宮ダム
- ・愛媛県四国中央市富郷町津根山地内 富郷ダム
- ・愛媛県四国中央市新宮町新宮地内 影井堰

#### 2-2 履行期間

契約締結の翌日から令和6年3月19日まで

#### 2-3 履行範囲

本業務の履行範囲は、次に示す船舶の点検整備（試運転含む）及び船舶検査（中間検査又は定期検査）並びに臨時点検（不具合等発生時）とする。

ダム・堰名	船舶名	数量	点検整備 (試運転含む)	船舶検査		臨時点検
				中間検査	定期検査	
池田ダム	巡視船 (よしの)	1隻	3回 (1回/年度×3)	1回 (R3.12.14~ R4.6.14)	—	1回 (R4年度×1回)
	作業船 (第5つるぎ)	1隻	3回 (1回/年度×3)	—	1回 (R3.10.17~ R4.1.17)	
早明浦ダム	巡視船 (れいほく)	1隻	3回 (1回/年度×3)	—	1回 (R3.10.20~ R4.1.20)	1回 (R4年度×1回)
	作業船 (さめうら)	1隻	3回 (1回/年度×3)	1回 (R5.11.17~ R6.5.17)	—	
新宮ダム	作業船 (くれいし)	1隻	3回 (1回/年度×3)	—	1回 (R3.10.24~ R4.1.24)	1回 (R4年度×1回)

ダム・堰名	船舶名	数量	点検整備 (試運転含む)	船舶検査		臨時点検
				中間検査	定期検査	
富郷ダム	巡視船 (ほうおう)	1隻	3回 (1回/年度×3)	—	1回 (R4.12.10～ R5.3.10)	1回 (R4年度×1 回)
	作業船 (すいは)	1隻	3回 (1回/年度×3)	—	1回 (R4.12.10～ R5.3.10)	
影井堰	作業船 (うるおい)	1隻	3回 (1回/年度×3)	1回 (R3.11.27～ R4.5.27)	—	

#### 2-4 業務数量

業務数量は、別添「業務数量総括表」のとおりとする。

### 第3節 一般事項

#### 3-1 提出図書

提出図書の内容及び部数は、次によるものとする。

1. 業務着手前に提出するもの
  - 1) 業務計画書 2部 (返却分を含む)
  - 2) その他監督員が指示したもの 必要部数
2. 業務履行完了後に提出するもの
  - 1) 点検整備報告書 1部
  - 2) 臨時点検報告書 1部  
臨時点検報告書は、臨時点検を実施した際に提出するものとする。
  - 3) 不具合箇所報告書 1部  
不具合箇所報告書は、点検整備により不具合を発見し、監督員に早急に報告する場合に提出するものとする。
  - 4) その他監督員が指示したもの 必要部数

#### 3-2 指定部分引渡し

本業務の履行範囲について、機械・電気通信設備点検整備業務請負契約書第29条に基づく部分引渡しを行うものとする。

1. 令和3年度点検実施部分  
令和3年度の業務履行部分の指定部分引渡しとして、令和4年3月18日までに前項3-1 2. に示す報告書を引渡すこと。
2. 令和4年度点検実施部分  
令和4年度の業務履行部分の指定部分引渡しとして、令和5年3月20日までに前項3-1 2. に示す報告書を引き渡すこと。

#### 3-3 船舶検査における手続き等

船舶検査（中間検査又は定期検査）における日本小型船舶検査機構への諸手続については、機構を代行するものとし、検査手数料の支払い、船舶検査時の現場立会を行うものとする。

なお、機構が事前に準備する書類等がある場合は、監督員に連絡するものとする。

#### 3-4 現場発生品

本業務によって生じた現場発生品は、受注者の責任と費用負担において適正に処分するものとする。

3-5 船舶燃料等

本業務のために必要な船舶燃料、水道水、電力（引渡し可能な場所及び容量に限る）は、無償貸与するものとする。

3-6 設備の操作

本業務の履行に伴い、船舶昇降設備（インクライン）の運転操作が必要な場合は、監督員が操作を行うものとする。

## 第2章 点検整備

### 第1節 船舶の仕様

船舶仕様は、別紙-1「池田総合管理所船舶仕様一覧」に示すとおりである。

### 第2節 点検整備

1. 点検整備項目は、別紙-2「船舶点検整備項目表」によるものとする。
2. 点検整備項目表に示されたもの以外に、船舶航行上必要な事項は、監督員と協議して、決定するものとする。
3. 船舶検査が該当している年度の船舶は、原則、点検整備を実施した後に船舶検査を受検するものとする。

### 第3節 点検整備作業

1. 各ダムの詳細な点検整備スケジュールは、確定しだい監督員へ連絡するものとする。
2. 交換するエンジンオイル及びギヤオイルは、マリン用を採用するものとし、交換作業時は水質汚染（オイル漏れ）に十分注意するものとする。  
 なお、現場にはオイル吸着マット等を用意して作業を行うものとする。
3. 船舶の鍵については、原則、各ダムの監督員が受注者へ受け渡しを行うものとする。  
 なお、鍵の受け渡しの際には、当日の作業予定、作業結果を監督員に連絡するものとする。
4. 船上及び水辺での作業時には、ライフジャケットの着用等、落水対策を施して作業を行うものとする。

### 第4節 整備

本業務における整備内容は、次のとおりとする。

ダム・堰名	船舶名	整備内容	R3	R4	R5
池田ダム	巡視船 (よしの)	エンジンオイル取替	●	●	●
		オイルエレメント取替	●	●	●
		点火プラグ取替	●		
		サーモスタット取替	●		
		インペラ取替	●		
		バッテリー取替	●		
		ギヤオイル取替	●		
		信号紅炎取替	●		
		中間検査立会	●		
	作業船 (第5つるぎ)	エンジンオイル取替	●	●	●
		オイルエレメント取替	●	●	●
		点火プラグ取替	●		
		サーモスタット取替	●		
		インペラ取替	●		
		トリムタブ取付	●		
		バッテリー取替	●		
		ギヤオイル取替	●		
		信号紅炎取替	●		
		定期検査立会	●		

ダム・堰名	船舶名	整備内容	R3	R4	R5
早明浦ダム	巡視船 (れいほく)	エンジンオイル取替	●	●	●
		オイルエレメント取替	●	●	●
		点火プラグ取替	●		
		サーモスタット取替	●		
		インペラ取替	●		
		バッテリー取替	●		
		ギヤオイル取替	●		
		信号紅炎取替	●		
		定期検査立会	●		
	作業船 (さめうら)	エンジンオイル取替	●	●	●
		オイルエレメント取替	●	●	●
		点火プラグ取替			●
		サーモスタット取替			●
		インペラ取替			●
		バッテリー取替	●		
		ギヤオイル取替			●
		信号紅炎取替			●
		中間検査立会			●
新宮ダム	作業船 (くれいし)	エンジンオイル取替	●	●	●
		オイルエレメント取替	●	●	●
		点火プラグ取替	●		
		サーモスタット取替	●		
		インペラ取替	●		
		バッテリー取替	●		
		ギヤオイル取替	●		
		信号紅炎取替	●		
		定期検査立会	●		
富郷ダム	巡視船 (ほうおう)	エンジンオイル取替	●	●	●
		オイルエレメント取替	●	●	●
		点火プラグ取替		●	
		サーモスタット取替		●	
		インペラ取替		●	
		バッテリー取替		●	
		ギヤオイル取替		●	
		信号紅炎取替		●	
		定期検査立会		●	
	作業船 (すいは)	エンジンオイル取替	●	●	●
		オイルエレメント取替	●	●	●
		点火プラグ取替		●	
		サーモスタット取替		●	
		インペラ取替		●	
		バッテリー取替		●	
		ギヤオイル取替		●	
		信号紅炎取替		●	
		定期検査立会		●	

ダム・堰名	船舶名	整備内容	R3	R4	R5
影井堰	作業船 (うるおい)	エンジンオイル取替	●	●	●
		点火プラグ取替	●		
		ギヤオイル取替	●		
		信号紅炎取替	●		
		中間検査立会	●		

#### 第5節 取替部品等

本業務における取替部品等は、次のとおりとする。また、記載の部品規格と異なるものを使用する際は、同等品以上であることを確認できる資料を作成し、監督員と協議するものとする。

なお、各取替部品等は、部品の規格及び数量が確認できる写真を撮影し、点検整備報告書に綴じ込むものとする。

ダム・堰名	船舶名	名称	規格	数量	備考
池田ダム	巡視船 (よしの)	エンジンオイル	10W-30	6 L	2L/年度×3年度
		オイルエレメント	H1540-PFB-525	3 個	1 個/年度×3年度
		点火プラグ	DR7EB	3 個	
		サーモスタット	19300-ZW9-003	1 個	
		ガスケットサーモスタット	19351-ZV-000	1 個	
		インペラ	06192-ZV5-003	1 個	
		ガスケットBインペラ	19233-ZV5-000	1 個	
		Oリングウォーター	91356-ZV5-000	1 個	
		バッテリー	105D31R	1 個	
		ギヤオイル	85W-90	1 L	
		信号紅炎	SF-2(2本入り)	1 個	
	作業船 (第5つるぎ)	エンジンオイル	10W-30	15.6 L	5.2L/年度×3年度
		オイルエレメント	69J-13440-03	3 個	1 個/年度×3年度
		点火プラグ	LFR6A-11	4 個	
		サーモスタット	6DA-12411-00	1 個	
		シール,サーモスタット	6AW-12412-00	1 個	
		インペラ	6E5-44325-01	1 個	
		スパーサ1	61A-45538-00	1 個	
		ワッシャ,プレート	90201-22M01	1 個	
		ワッシャ,ウエイブ	90206-22M19	1 個	
		カラー,ドライブシャフト	61A-45527-00	1 個	
		Oリング	93210-86M38	1 個	
		Oリング	93210-37160	1 個	
		ガスケット,ウォーターポンプ	6E5-44315-A0	1 個	
		タブトリム	6J9-45371-01	1 個	
		ボルト,フランジ	90105-10M00	1 個	
		バッテリー(船舶用)	95D31R 12V(ハナニック)	1 個	
バッテリー(昇降装置用)	DCM-M27 12V(ホッシュ)	2 個			
ギヤオイル	GL-4 #90	1 L			
信号紅炎	SF-2(2本入り)	1 個			

ダム・堰名	船舶名	名 称	規 格	数 量	備 考
早明浦ダム	巡視船 (れいほく)	エンジンオイル	10W-30	2 1 L	7L/年度×3年度
		オイルエレメント	H1540-RTA-003	3 個	1 個/年度×3年度
		点火プラグ	IZFR6K-11	4 個	
		サーモスタット	193600-ZY3-023	1 個	
		サーモスタット	193300-ZY6-003	1 個	
		ガスケットサーモ スタットカバー	19318-ZY6-010	1 個	
		インペラ	06192-ZY-000	1 個	
		ガスケット B イン ペラ	19234-ZY6-000	1 個	
		O リングウオータ ー	91356-ZW1-B00	1 個	
		バッテリー	95D31R	2 個	
		ギヤオイル	85W-90	2 L	
		信号紅炎	SF-2(2 本入り)	1 個	
		作業船 (さめうら)	エンジンオイル	10W-30	6 L
	オイルエレメント		5GH-13440-00	3 個	1 個/年度×3年度
	点火プラグ		DPR6EA-9	4 個	
	サーモスタット		6H3-44352-00	1 個	
	ガスケットカバー		62Y-12414-00	1 個	
	インペラ		6G8-12411-02	1 個	
	ガスケット, ウオー ターポンプ		63D-44316-00	1 個	
	O-リング		93210-59MG7	1 個	
	バッテリー		95D31R	1 個	
	ギヤオイル		38672-3060M	1 L	
	信号紅炎	SF-2(2 本入り)	1 個		
新宮ダム	作業船 (くれいし)	エンジンオイル	10W-30	9 L	3L/年度×3年度
		オイルエレメント	H1540-PFB-525	3 個	1 個/年度×3年度
		点火プラグ	DR7EA	3 個	
		サーモスタット	19221-ZV7-003	1 個	
		O リングウオータ ー	91356-ZV5-000	1 個	
		ガスケットサーモ スタット	19351-ZV5-000	1 個	
		インペラ	06192-ZV7-000	1 個	
		ガスケット B イン ペラー	19233-ZV5-000	1 個	
		バッテリー	95D31L	1 個	
		ギヤオイル	85W-90	1 L	
		信号紅炎	SF-2(2 本入り)	1 個	

ダム・堰名	船舶名	名 称	規 格	数 量	備 考
富郷ダム	巡視船 (ほうおう)	エンジンオイル	10W-30	2 1 L	7L/年度×3 年度
		オイルエレメント	H1540-RTA-003	3 個	1 個/年度×3 年度
		点火プラグ	ZFR7F	4 個	
		サーモスタット	19300-ZV5-043	1 個	
		0 リングウォーター	91356-ZW1-800	1 個	
		ガスケットサーモスタット	19351-ZV5-000	1 個	
		インペラ	06192-ZW1-000	1 個	
		ガスケット B インペラー	19234-ZW1-800	1 個	
		バッテリー	105-31R	1 個	
		ギヤオイル	85W-90	2 L	
		信号紅炎	SF-2(2 本入り)	1 個	
	作業船 (すいは)	エンジンオイル	10W-30	9 L	3L/年度×3 年度
		オイルエレメント	H1540-PFB-525	3 個	1 個/年度×3 年度
		点火プラグ	OSS-DR7EA	3 個	
		サーモスタット	19300-ZW9-003	1 個	
		0 リングウォーターポンプ	91356-ZV5-000	1 個	
		ガスケットサーモスタット	19351-ZV-000	1 個	
		インペラ	06192-ZV7-000	1 個	
		ガスケット B インペラー	19233-ZV5-000	1 個	
		バッテリー	105-31R	1 個	
		ギヤオイル	85W-90	1 L	
		信号紅炎	SF-2(2 本入り)	1 個	
影井堰	作業船 (うるおい)	エンジンオイル	10W-30	0.75L	0.25L/年度×3 年度
		点火プラグ	CR4HSB	1 個	
		ギヤオイル	85W-90	0.25L	
		信号紅炎	SF-2(2 本入り)	1 個	

#### 第6節 整備作業

1. 池田ダム作業船（第5つるぎ）及び富郷ダム巡視船（ほうおう）のギヤオイル取替等は、船舶を陸揚げして点検整備を行うものとし、船舶の陸揚げに使用する重機（ラフタークレーン）については道路法の規定に基づく通行許可を得て作業するものとする。

なお、それ以外の船舶は、昇降装置（インクライン）を使用、もしくは湖面上にてギヤオイル取替等を行うものとする。

2. 富郷ダムの船舶陸揚げ作業に使用するリフティングビーム及びスリングベルトは、池田ダムに保管しているものを運搬して使用するものとする。

#### 第7節 試運転

各年度の点検整備完了後には、各ダム湖において船舶の試運転を10分程度行うものとする。

なお、影井堰の作業船（うるおい）については、陸上で試運転を行うものとする。



## 第8節 業務計画書及び点検整備報告書等

### 8-1 業務計画書

業務計画書は、A4用紙、10頁程度で作成し、令和3年度に提出するものとする。  
なお、業務内容に変更が生じた場合には、変更業務計画書の作成を指示する場合がある。

### 8-2 点検整備報告書

点検整備報告書は、船舶1隻あたり、A4用紙、5頁程度で作成し、各ダムの点検整備終了後、2週間以内に提出するものとする。

### 8-3 臨時点検報告書

臨時点検報告書は、船舶1隻あたり、A4用紙、3頁程度で作成し、臨時点検終了後、2週間以内に提出するものとする。

## 第3章 船舶検査（中間検査・定期検査）

### 第1節 船舶検査

船舶検査の対象は、第1章第2節2-3によるものとする。  
なお、船舶検査は、各ダムの現場にて受検するものとする。

### 第2節 船舶検査の代行及び費用

船舶検査に関する諸手続きの代行及び検査時の立会に要する費用等の全ては、本業務に含むものとする。

## 第4章 臨時点検

### 第1節 臨時点検回数

臨時点検の回数は、第1章第2節2-3によるものとし、臨時点検の回数に増減が生じた場合は設計変更の対象とする。

### 第2節 臨時点検作業

1. 臨時点検は、監督員から要請があった場合に実施するものとする。
2. 船上及び水辺での作業時には、ライフジャケットの着用等、落水対策を施して作業を行うものとする。
3. 臨時点検の実施にあたっては、臨時点検内容（不具合状況等）を監督員と入念に打合せたうえで行うものとし、作業後には臨時点検報告書を提出するものとする。

## 池田総合管理所船舶仕様一覧

## 【池田ダム】

## 巡視船（よしの）仕様

## 1. 船体 【RW20】

(1) 船質	FRP
(2) 長さ(LR)	5.36m
(3) 幅(BR)	1.95m
(4) 深さ(DR)	0.74m
(5) 総トン数	5トン未満
(6) 最大搭載人員	6人
(7) 機関の種類	船外機

## 2. 機関 【本田技研工業(株) BBEJ】

(1) 型式	BBEJ (4サイクルガソリンエンジン)
(2) 出力	50.0PS
(3) 始動方式	セルモータ

## 3. 操舵装置及び推進装置

(1) 操舵装置	リモートコントロール方式
(2) 推進装置	アウトポートタイプ

## 作業船(第5つるぎ) 仕様

## 1. 船体 【FW8】

(1) 船質	FRP
(2) 長さ(LR)	8.46m
(3) 幅(BR)	2.49m
(4) 深さ(DR)	0.86m
(5) 総トン数	1.9トン
(6) 最大搭載人員	10人
(7) 機関の種類	船外機

## 2. 機関 【ヤマハ発動機(株) 6FA】

(1) 型式	6FA (4サイクルガソリンエンジン)
(2) 出力	175.0PS
(3) 始動方式	セルモータ

## 3. 操舵装置及び推進装置

(1) 操舵装置	リモートコントロール方式
(2) 推進装置	アウトポートタイプ

## 池田総合管理所船舶仕様一覧

## 【早明浦ダム】

## 巡視船(れいほく) 仕様

## 1. 船体 【JF25T】

(1) 船質	FRP
(2) 長さ(LR)	6.92m
(3) 幅(BR)	2.63m
(4) 深さ(DR)	1.38m
(5) 総トン数	3.2トン
(6) 最大搭載人員	10人
(7) 機関の種類	船外機

## 2. 機関 【日産マリン(本田技研) BANJ】

(1) 型式	BANJ (4サイクルガソリンエンジン)
(2) 出力	150.0PS
(3) 始動方式	セルモータ

## 3. 操舵装置及び推進装置

(1) 操舵装置	リモートコントロール方式
(2) 推進装置	アウトポートタイプ

## 作業船(さめうら) 仕様

## 1. 船体 【GM9】

(1) 船質	FRP
(2) 長さ(LR)	6.30m
(3) 幅(BR)	1.97m
(4) 深さ(DR)	0.77m
(5) 総トン数	0.9トン
(6) 最大搭載人員	7人
(7) 機関の種類	船外機

## 2. 機関 【ヤマハ発動機(株) 62Y】

(1) 型式	62Y (4サイクルガソリンエンジン)
(2) 出力	50.0PS
(3) 始動方式	セルモータ

## 3. 操舵装置及び推進装置

(1) 操舵装置	リモートコントロール方式
(2) 推進装置	アウトポートタイプ

## 池田総合管理所船舶仕様一覧

## 【新宮ダム】

## 作業船（くれいし）仕様

## 1. 船体 【854】

(1) 船質	FRP
(2) 長さ(LR)	4.68m
(3) 幅(BR)	1.76m
(4) 深さ(DR)	0.70m
(5) 総トン数	0.5トン
(6) 最大搭載人員	5人
(7) 機関の種類	船外機

## 2. 機関 【本田技研工業(株) BAUJ】

(1) 型式	BAUJ (4サイクルガソリンエンジン)
(2) 出力	30.0PS
(3) 始動方式	セルモータ

## 3. 操舵装置及び推進装置

(1) 操舵装置	手動方式
(2) 推進装置	アウトボードタイプ

## 池田総合管理所船舶仕様一覧

## 【富郷ダム】

## 巡視船（ほうおう）仕様

## 1. 船体【PFB730T】

- |            |       |
|------------|-------|
| (1) 船質     | FRP   |
| (2) 長さ(LR) | 6.92m |
| (3) 幅(BR)  | 2.57m |
| (4) 深さ(DR) | 1.40m |
| (5) 総トン数   | 5トン未満 |
| (6) 最大搭載人員 | 10人   |
| (7) 機関の種類  | 船外機   |

## 2. 機関【本田技研工業(株) BZBE】

- |          |                     |
|----------|---------------------|
| (1) 型式   | BZBA（4サイクルガソリンエンジン） |
| (2) 出力   | 130.0PS             |
| (3) 始動方式 | セルモータ               |

## 3. 操舵装置及び推進装置

- |          |              |
|----------|--------------|
| (1) 操舵装置 | リモートコントロール方式 |
| (2) 推進装置 | アウトポートタイプ    |

## 作業船（すいは）仕様

## 1. 船体【WD580T】

- |            |       |
|------------|-------|
| (1) 船質     | FRP   |
| (2) 長さ(LR) | 5.18m |
| (3) 幅(BR)  | 1.71m |
| (4) 深さ(DR) | 0.65m |
| (5) 総トン数   | 5トン未満 |
| (6) 最大搭載人員 | 5人    |
| (7) 機関の種類  | 船外機   |

## 2. 機関【本田技研工業(株) BAJL】

- |          |                     |
|----------|---------------------|
| (1) 型式   | BAJL（4サイクルガソリンエンジン） |
| (2) 出力   | 25.0PS              |
| (3) 始動方式 | セルモータ               |

## 3. 操舵装置及び推進装置

- |          |           |
|----------|-----------|
| (1) 操舵装置 | 手動方式      |
| (2) 推進装置 | アウトポートタイプ |

## 池田総合管理所船舶仕様一覧

## 【影井堰】

## 作業船(うるおい) 仕様

## 1. 船体 【E3K319】

- |            |        |
|------------|--------|
| (1) 船質     | FRP    |
| (2) 長さ(LR) | 3.19m  |
| (3) 幅(BR)  | 1.38m  |
| (4) 深さ(DR) | 0.44m  |
| (5) 総トン数   | 5トン未満  |
| (6) 最大搭載人員 | 3人     |
| (7) 機関の種類  | 船外機    |
| (8) 船体     | 3分割組立式 |

## 2. 機関 【本田技研工業(株) BZBF】

- |          |                      |
|----------|----------------------|
| (1) 型式   | BZBF (4サイクルガソリンエンジン) |
| (2) 出力   | 2.0PS                |
| (3) 始動方式 | セルモータ                |

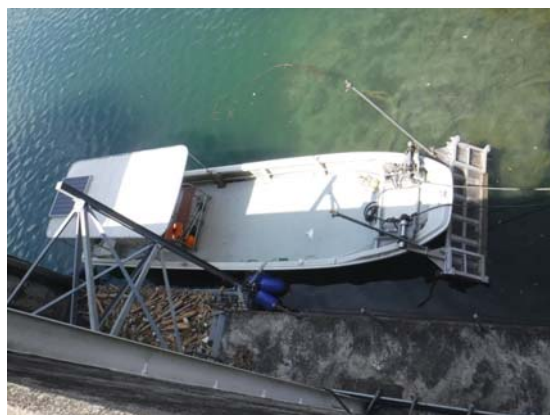
## 3. 操舵装置及び推進装置

- |          |           |
|----------|-----------|
| (1) 操舵装置 | 手動方式      |
| (2) 推進装置 | アウトボードタイプ |

池田ダム



巡視船 (よしの)



作業船 (第5つるぎ)



作業船 (第5つるぎ)昇降作業



作業船 (第5つるぎ)昇降作業

早明浦ダム



巡視船 (れいほく)



作業船 (さめうら)

新宮ダム



作業船(くれいし)

富郷ダム



巡視船 (ほうおう)



作業船 (すいは)



巡視船 (ほうおう)昇降作業



巡視船 (ほうおう)昇降作業

影井堰



作業船 (うるおい)



