

吉 上 富 第 10 号

令和 7 年 11 月 28 日

歩掛参考見積募集要領

有資格業者 各位

独立行政法人水資源機構

吉野川上流総合管理所長 津久井 正明

次のとおり、富郷ダム開度計更新検討業務（仮称）の歩掛参考見積を募集します。

令和 7 年 11 月 28 日

1. 目 的

この歩掛参考見積の募集は、吉野川上流総合管理所で予定している業務の積算の参考とするための作業歩掛を募集するものです。

なお、この参考見積書をご提出いただいたことで、業務の指名又は競争参加資格をお約束するものではありません。

ご提出いただいた参考見積書は、業務積算の目的以外には使用いたしません。

2. 参考見積書提出の資格

- (1) 水資源機構における令和 7・8 年度一般競争（指名競争）参加資格業者の認定を受けていることとします。
- (2) 営業に関し法律上必要とされる資格を有していることとします。
- (3) 水資源機構から「工事請負契約に係る指名停止等の措置要領」（平成 6 年 5 月 31 日付け 6 経契第 443 号）に基づき、吉野川水系関連区域において指名停止を受けていないこととします。

3. 参考見積書の提出等

参考見積書は、次に従い提出してください。

- (1) 参考見積書は、作業項目毎に必要な各技術者の数量等を記載して提出して下さい。
- (2) 提出期間：令和 7 年 12 月 9 日（火） から令和 7 年 12 月 16 日（火） まで
ご持参いただく場合は、上記期間の土曜日、日曜日及び祝日を除く毎日、午前 9 時から午後 4 時まで
- (3) 提出先及び宛名

独立行政法人水資源機構 吉野川上流総合管理所長 津久井 正明 宛

【担当】経理課 松岡（まつおか）、福井（ふくい）、石川（いしかわ）

〒778-0040 徳島県三好市池田町西山谷尻 4235-1

電話：0883-72-2050 F A X：0883-72-0727

メールアドレス：nyukei_ikeda@water.go.jp

(4) 提出方法

書面は持参、郵送、FAXまたはメールのいずれかの方法によりご提出ください（押印省略の場合は、押印省略の事項を必ずご記載ください）。

(5) 見積有効期限

令和9年3月31日までとし、必ず記載してください。

(6) 提出様式

参考見積書の様式は、別添資料-5のとおりとします。

4. 参考見積内容

(1) 業務基本条件

本業務は、富郷ダムに設置されているゲート設備の主・副開度計の更新を実施するため、整備工事の発注に必要な基礎資料作成を目的として、開度計の更新検討及び詳細設計を行うものとします。

(2) 業務作業項目及び数量

別添資料-1～4のとおり。

(3) 業務費の構成と歩掛見積徴取範囲

① 本歩掛参考見積を適用する業務費の構成は、当機構が別に制定する「積算基準及び積算資料（機械編）」（以下「基準書」という。）によるものとします。

② 歩掛参考見積徴取範囲は基準書で定義されている直接人件費のうち、上記（2）「業務作業項目及び数量」を実施する為に必要な各技術者の数量等を徴取します。

(4) 技術者の職種と定義

国土交通省が公表している「令和7年度設計業務委託等技術者単価」における「技術者の職種区分定義」によるものとします。

(5) 見積条件

見積価格は、消費税抜きとしてください。また、見積書に消費税を含んでいない旨を記載してください。

5. 募集要領に対する質問

この募集要領に対する質問がある場合においては、次に従い、書面により提出してください。

(1) 提出期間：令和7年12月1日（月） から令和7年12月3日（水） まで

持参する場合は、上記期間の土曜日、日曜日及び祝日を除く毎日、午前9時から午後4時まで

(2) 提出場所：3. (3)に同じ。

(3) 提出方法：3. (4)に同じ。

(4) 提出様式：様式は自由としますが、別紙1を参考に以下の事項を必ず記載してください。

・文書番号（吉上富第10号）

・宛名（独立行政法人水資源機構 吉野川上流総合管理所 津久井 正明）

・提出者名（代表者 又は 代表者から委任を受けた者）と押印

- ・提出日
- ・質問事項

6. 質問に対する回答

質問に対する回答書は、次のとおり閲覧に供します。

(1) 閲覧期間：令和7年12月8日（月） から令和7年12月16日（火） まで

(2) 閲覧方法：吉野川上流総合管理所ホームページの新着情報に掲載します。

吉野川上流総合管理所ホームページ

(<https://www.water.go.jp/yoshino/ikeda/index.html>)

7. 参考見積書作成及び提出に要する費用

恐れ入りますが、参考見積提出者のご負担とさせていただきます。

8. 問い合わせ

ご提出いただいた参考見積書の内容について、こちらより問い合わせをさせて頂くことがあります。

別紙 1＜質問様式例＞（例）

令和 年 月 日

独立行政法人水資源機構

吉野川上流総合管理所長 津久井 正明 殿

住 所
会 社 名
代 表 者 氏 名

印

質 問 書

（件 名）吉上富第10号にかかる参考見積案件

番号	質 問 事 項
①	~~~~~。
②	~~~~~。
③	~~~~~。

- 注） 1． 質問事項ごとに番号を付するものとする。
2． 質問は代表者及び代表者から委任状により委任を受けた者が行うものとする。
3． 持参・郵送で質問事項が 2 ページ以上に及ぶ場合、袋とじの上、割り印を行うものとする。

※本様式は、水資源機構本社 HP の以下に掲載しています。

<https://www.water.go.jp/honsya/honsya/keiyaku/service/ukeoi/kouji/kouji.html>

（ホーム → 入札・契約情報 → 様式提供サービス → 請負契約等において使用する様式 → 建設工事に係る様式 → 番号 10）

見積仕様書

第1節 業務目的

本業務は、富郷ダムに設置されているゲート設備の主・副開度計の更新を実施するため、整備工事の発注に必要な基礎資料作成を目的として、開度計の更新検討及び詳細設計を行うものである。

第2節 設計諸元

2-1 既設主要仕様

既設設備の主要仕様は、別添資料-2のとおりとする。

2-2 設計範囲

施工範囲は、次のとおりとする。

項 目		設 計 範 囲
クレストゲート	主開度計	既設主開度計の更新（水晶圧力式を除く）
	副開度計	既設副開度計の更新（水晶圧力式を除く）
コンジット主ゲート	主開度計	既設主開度計の更新（水晶圧力式を除く）
	副開度計	既設副開度計の更新（水晶圧力式を除く）
クレストゲート	機側操作盤	機側操作盤（開度計切替盤含む）の改造又は更新の検討
コンジット主ゲート		

第3節 業務内容

3-1 業務内容

業務内容は、次表に示すとおりとする。

区 分	業 務 内 容
設 計 計 画	①業務方針の立案 ②業務計画書の作成 ③資料収集・整理
現 地 踏 査	現地状況確認
基 本 事 項	開度計更新の比較検討、開度計の更新に伴う機側操作盤（開度計切替盤含む）の改造又は更新の比較検討
機 器 仕 様 の 検 討	①開度計の仕様・配置の検討決定 ②開度計更新に伴う機側操作盤（開度計切替盤含む）の仕様・配置の検討決定
設 計 図	①全体構成図 ②一般構造図（全体配置図） ③電気配線図 ④機側操作盤（開度計切替盤含む）単線結線図 ⑤仮設図

数 量 計 算	①部材・部品数量表（内訳書・集計表） ②機器数量表（規格・重量） ③仮設数量表（規格・数量）
施 工 計 画	施工計画・工事工程計画の作成
特 記 仕 様 書	特記仕様書（案）の作成
照 査	全般にわたる照査
概算工事費算出	概算工事費の算出
報 告 書 作 成	上記業務内容のまとめ（概要説明資料作成含む）

3－2 設計計画

1. 受注者は、業務の目的・主旨・内容を把握、確認し業務方針を立案するものとする。
2. 受注者は、業務の目的、設計図書に示す業務内容を確認し、設計業務等共通仕様書（R6.4：独立行政法人水資源機構）第1章第12節に示す事項について業務計画書を作成し、調査職員に提出するものとする。
3. 受注者は、業務の目的、設計図書に示す業務内容を把握したうえで必要な資料収集、整理を行うものとする。

3－3 現地踏査

1. 受注者は、本業務の遂行にあたり現地踏査を行い、必要な現地の状況を把握した上で設計を行うものとする。
 なお、現地踏査は、以下の項目を重点的に行うものとする。
 - （1）ゲート室建屋内の状況確認
 - （2）既設主・副開度計、開閉装置及び機側操作盤（開度計切替盤含む）の設置位置確認
 - （3）既設主・副開度計から機側操作盤（開度計切替盤含む）への配線状況確認
 - （4）既設開度計の演算器、制御器の取付位置及び機側操作盤（開度計切替盤含む）の盤内状況確認
2. 現地踏査時期については、調査職員と協議のうえ、決定するものとする。

3－4 基本事項

受注者は、設計条件及び現地踏査結果を基に、主・副開度計更新案、機側操作盤（開度計切替盤含む）の改造案及び更新案の両案について、各項目で比較検討を行うものとする。

なお、比較検討にあたっては、設備の安全性、信頼性、経済性、維持管理性等を考慮し検討を行うものとする。

3－5 機器仕様の検討

1. 機器仕様の検討にあたっては、各形式における主・副開度計更新案について、仕様、配置の検討を行うものとする。
2. 開度計更新に伴う機側操作盤（開度計切替盤含む）の改造案及び更新案の両案について、仕様、配置の検討を行うものとする。

3－6 設計図

設計図にあたっては、各形式における主・副開度計更新案について、設計計算の結果等に基づき全体構成図、一般構造図（全体配置図）、電気配線図、機側操作盤（開度計切替盤含

む) 単線結線図及び仮設図を作成するものとする。

3-7 数量計算

数量計算にあたっては、各形式における主・副開度計更新案について、設計計算及び設計図に基づき数量（撤去及び据付）を算出し、部材・部品数量表（内訳書・集計表）、機器数量表（規格・重量）及び仮設数量表（規格・数量）を作成するものとする。

3-8 施工計画

施工計画・工事工程計画の作成にあたっては、各形式における主・副開度計更新案について、コスト縮減及び施工期間の短縮化を考慮し施工手順、施工方法、仮設計画、使用機械等について立案するものとする。

3-9 特記仕様書

特記仕様書（案）の作成にあたっては、各形式における主・副開度計更新案について、本業務の成果を基に工事の特記仕様書（案）を作成するものとする。

3-10 照査

受注者は、照査を行うとともに、次に示す事項の照査を行うものとする。

1. 基本事項、設計計算の検討に際し、発注者の提示した条件が反映されているかの確認を行うものとする。
2. 設計方針、設計手法及び施工計画が適切であるかの照査を行うものとする。
3. 設計計算、設計図、材料計算の適切性及び整合性に着目し照査を行うものとする。

3-11 概算工事費算出

概算工事費算出にあたっては、本業務で検討した結果に基づき算定するものとする。

なお、費用の算出に使用した歩掛及び単価等の根拠についても整理し、提出するものとする。

3-12 報告書作成

受注者は、業務の成果として第3節により作成した成果を取りまとめ、報告書を作成するものとする。

また、設計内容を簡潔に示した概要説明資料をA3用紙1枚程度にまとめ作成するものとする。

—以上—

富郷ダム放流設備仕様一覧表

設備の名称		常用洪水吐設備(コンジット)	非常用洪水吐設備	
ゲートの名称		コンジット主ゲート	クレストゲート	
完成年月日		平成9年6月	平成10年10月	
門数		2門	4門	
扉体・戸当り	ゲート形式	高圧ラジアルゲート	ラジアルゲート	
	純径間×有効高	4. 0m×5. 0m	7. 2m×10. 900m	
	ゲート敷高	EL. 395. 798m	EL. 444. 187m	
	水密方式	摺動式戸当り側ゴム連続式(B1)	3方ゴム水密	
開閉装置	開閉方式	揺動式油圧シリンダ式	1M2Dワイヤロープウインチ式	
	開閉速度	(垂直平均速度)約0. 3m／分	約0. 3m／分	
	揚程	垂直高 5. 0m(全開)	垂直高 8. 6m(全開)	
	動力	常用	22kW 6P 2台	5. 5kW 6P 1台(商用)
		予備	—	—
	油圧	形式・規格	自立タンク一体型	—
	開度計	電気式	水晶式 GQS-250 拓和製	水晶式 GQS-250 拓和製
		機械式	メッセンジャワイヤ式RTX1105-001 (シンクロ発信器内蔵) (拓和製)	スタンド式開度計STX110-S3S (シンクロ発信機内蔵) (拓和製)
動力源		商用電力 3φ6600V／460V 500kVA 予備発電装置(ガスタービン 365PS×2台) クレスト用機側予備発電装置(ディーゼルエンジン4サイクル水冷直接噴射式101PS)		
付属設備		「チェンブロック」5t吊 揚程5mm 「階段・手摺」SS400及びSUS304	「チェンブロック」 キトー製 1t用、3t用 各1台 「階段」SUS304 「歩廊」SS400	

対象機器一覧表

設備名	機器名	名称	型式
非常用洪水吐設備			
クレストゲート	主開度計(1号ゲート)	水晶式開度計センサー	GQS-250
		中継ユニット	GQJB-1L
		開度計コーダー	GQC-910
	副開度計(1号ゲート)	ゲート開度計	STX110-S3S
		開度計コーダー	GLCW-S1-20
	主開度計(2号ゲート)	水晶式開度計センサー	GQS-250
		中継ユニット	GQJB-1L
		開度計コーダー	GQC-910
	副開度計(2号ゲート)	ゲート開度計	STX110-S3S
		開度計コーダー	GLCW-S1-20
	主開度計(3号ゲート)	水晶式開度計センサー	GQS-250
		中継ユニット	GQJB-1L
		開度計コーダー	GQC-910
	副開度計(3号ゲート)	ゲート開度計	STX110-S3S
		開度計コーダー	GLCW-S1-20
	主開度計(4号ゲート)	水晶式開度計センサー	GQS-250
中継ユニット		GQJB-1L	
開度計コーダー		GQC-910	
副開度計(4号ゲート)	ゲート開度計	STX110-S3S	
	開度計コーダー	GLCW-S1-20	
常用洪水吐設備			
コンジット主ゲート	主開度計(1号ゲート)	水晶式開度計センサー	GQS-250
		中継ユニット	GQJB-1L
		開度計コーダー	GQC-910A
	副開度計(1号ゲート)	ゲート開度計	RTX1105-001
		開度計コーダー	GLCW-S1-20
	主開度計(2号ゲート)	水晶式開度計センサー	GQS-250
		中継ユニット	GQJB-1L
		開度計コーダー	GQC-910A
	副開度計(2号ゲート)	ゲート開度計	RTX1105-001
		開度計コーダー	GLCW-S1-20

富郷ダム開度計更新検討業務(仮称)

参考図

＜富郷ダム＞

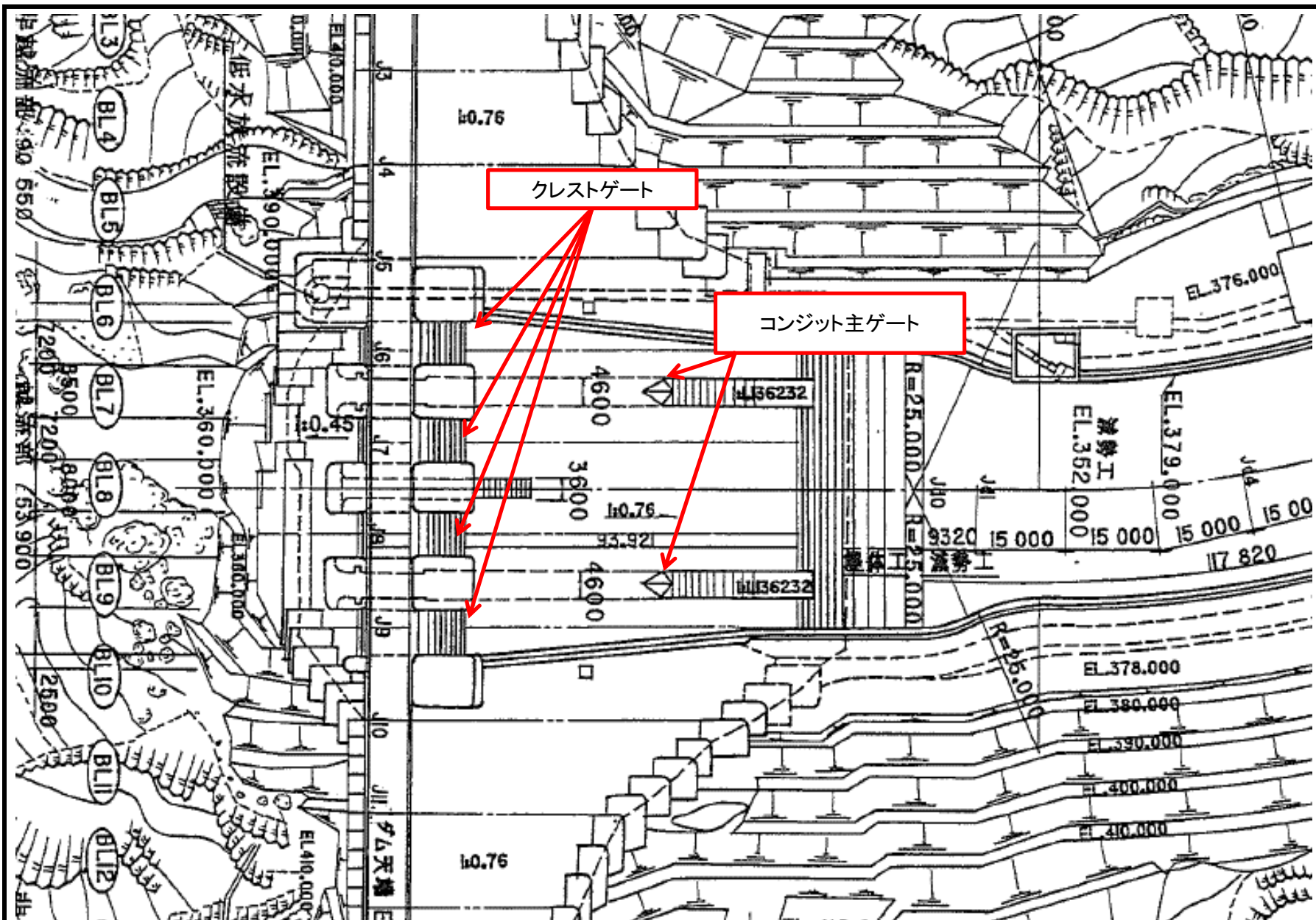
令和7年11月

独立行政法人水資源機構
吉野川上流総合管理所

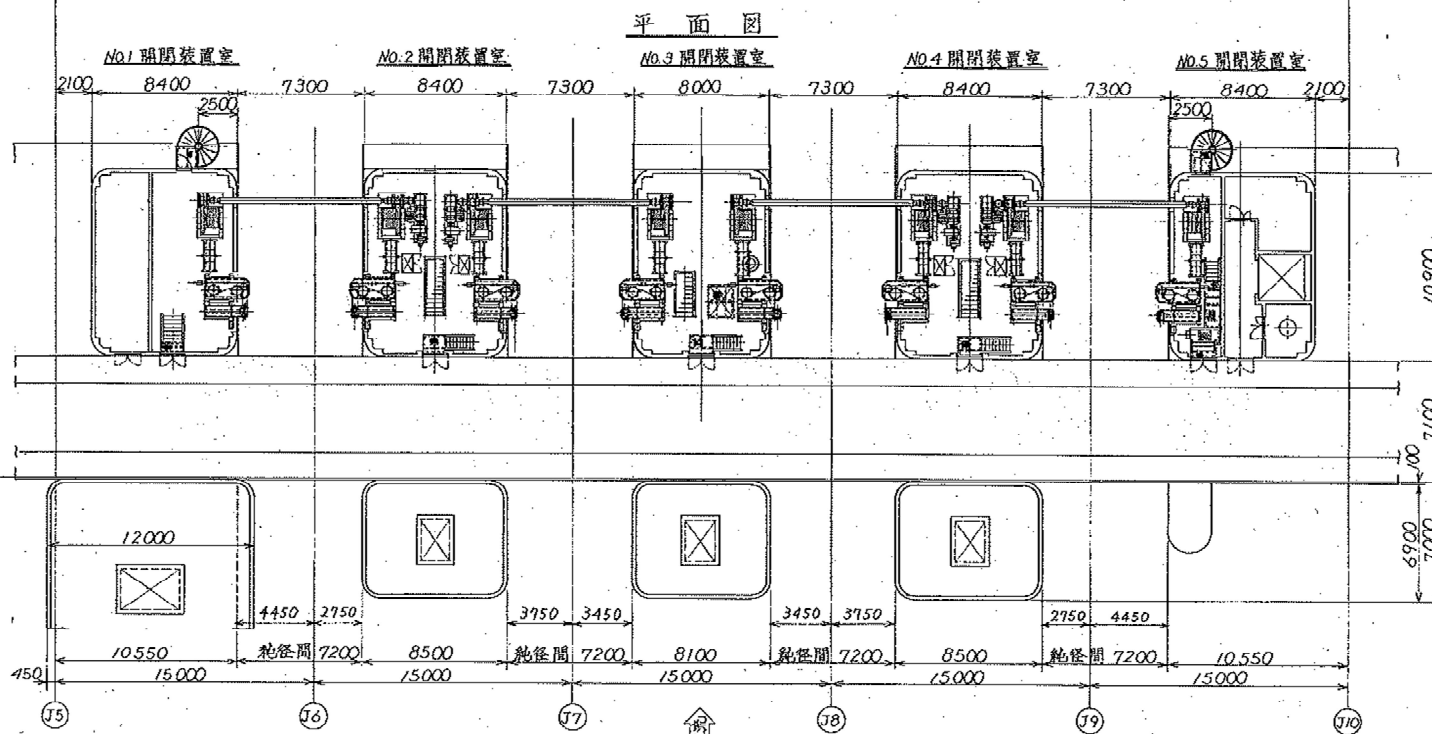
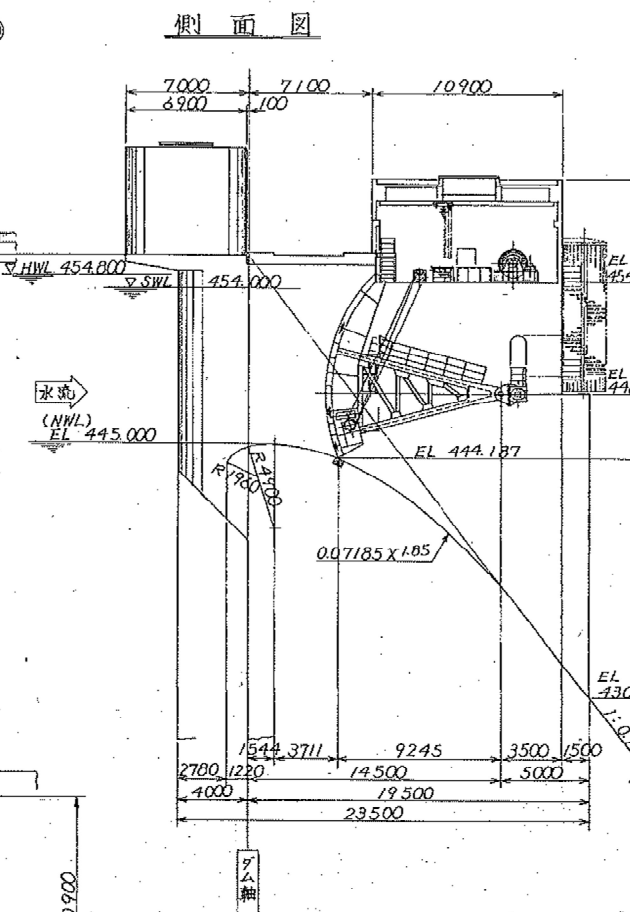
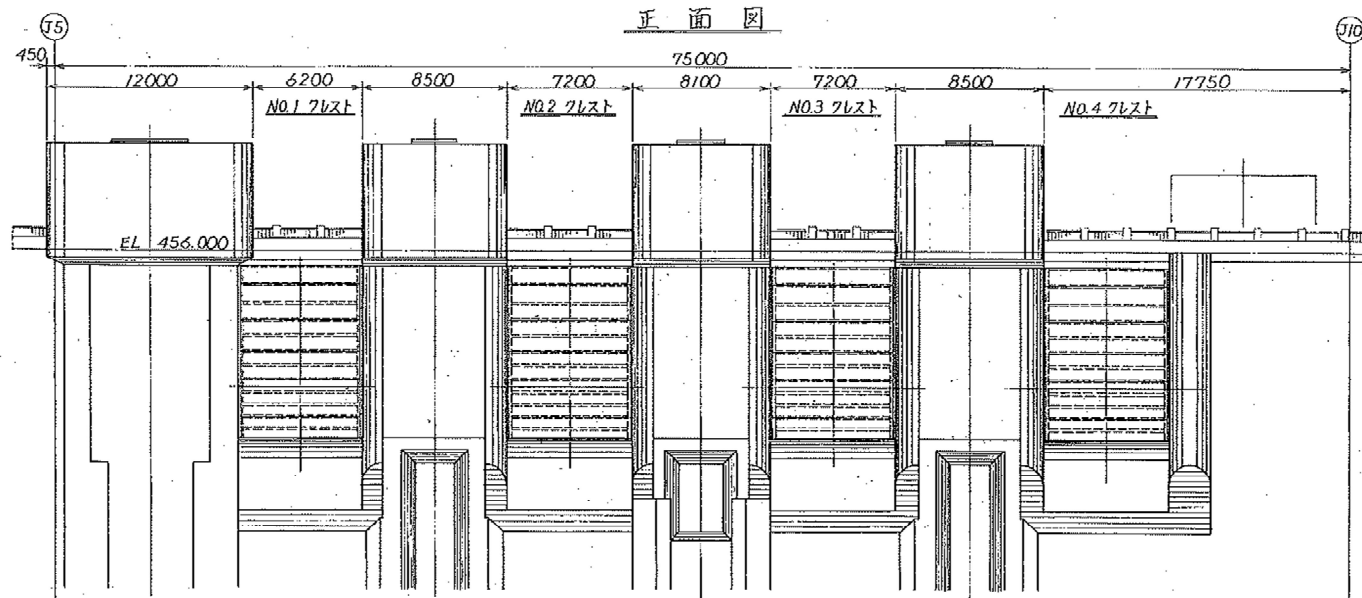
図面等目録

番号	図面名称	番号	図面名称
1	富郷ダム平面図	14	設備写真②(クレストゲート)
2	クレストゲート配置図	15	設備写真③(コンジット主ゲート)
3	クレストゲート扉体組立図	16	設備写真④(コンジット主ゲート)
4	クレストゲート開閉装置組立図		
5	クレストゲート水晶式開度計取付図		
6	クレストゲート副開度計取付図		
7	コンジット主ゲート一般図		
8	コンジット主ゲート扉体組立図		
9	コンジット主ゲート操作室開閉装置配置図		
10	コンジット主ゲート水晶式開度計取付図		
11	コンジットゲート副開度計取付図		
12	水晶圧力式開度計構成図		
13	設備写真①(クレストゲート)		

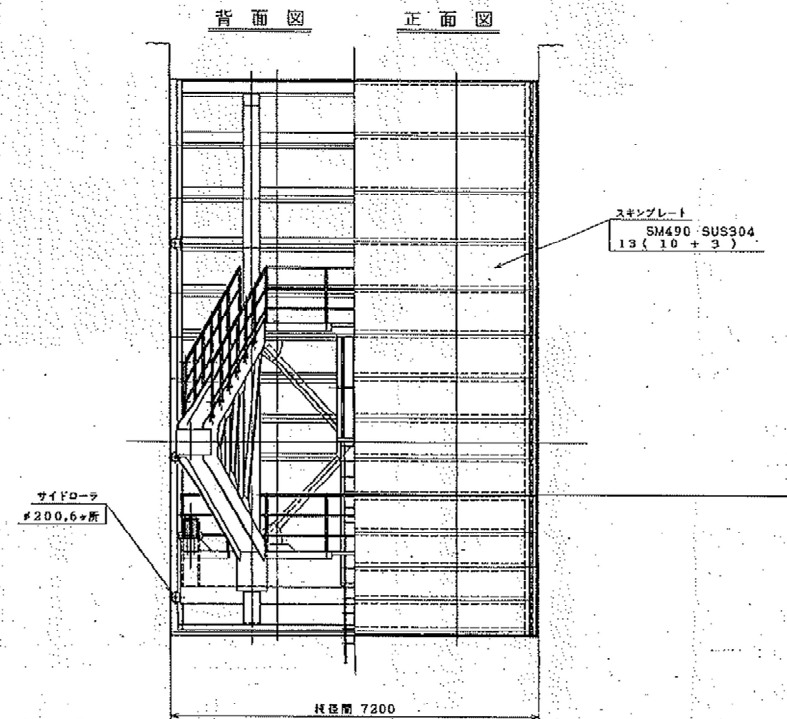
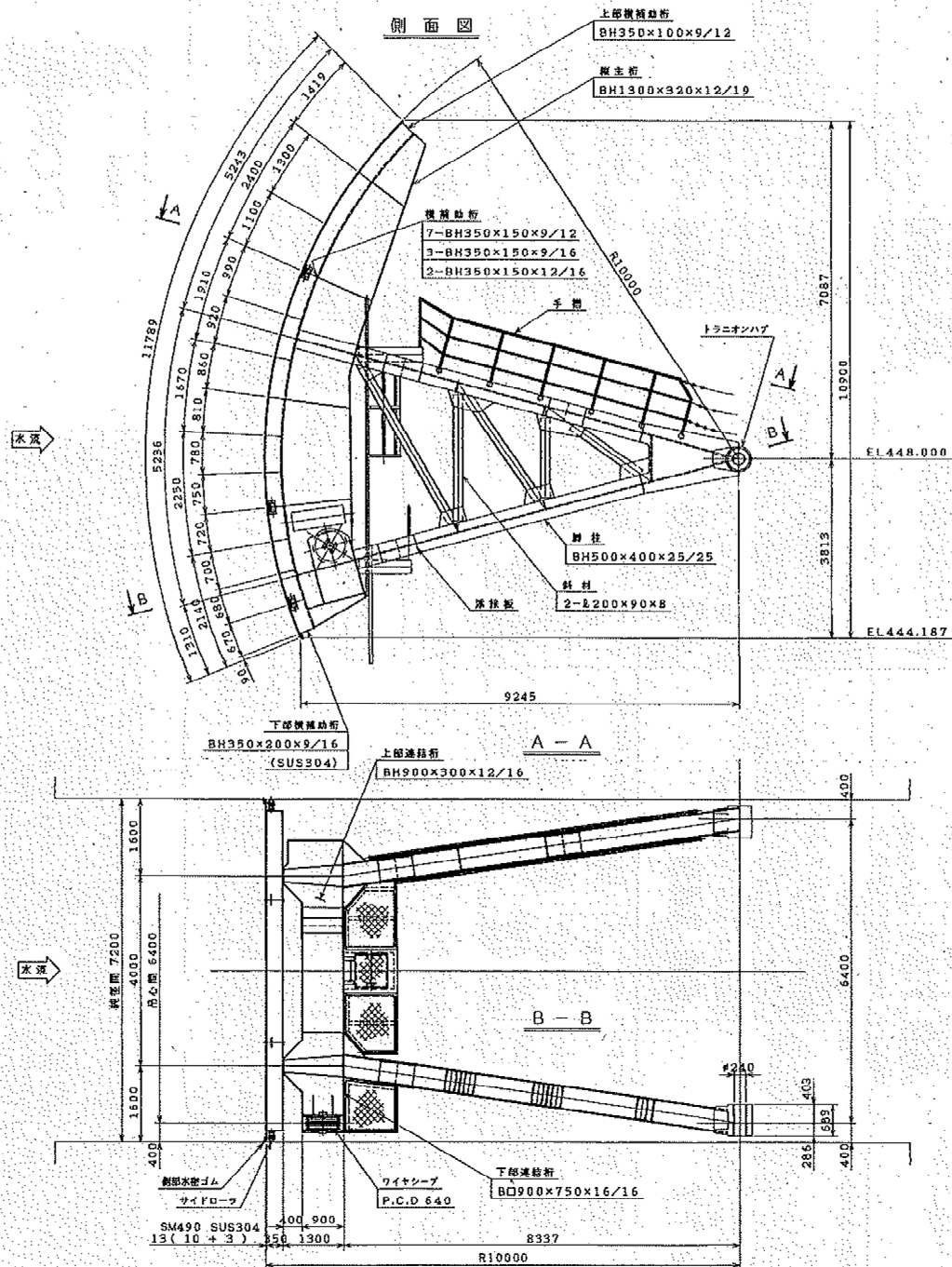
図面番号	—
縮 尺	—
図面名称	図面等目録
業 務 名	富郷ダム開度計更新検討業務(仮称)
独立行政法人水資源機構 吉野川上流総合管理所	



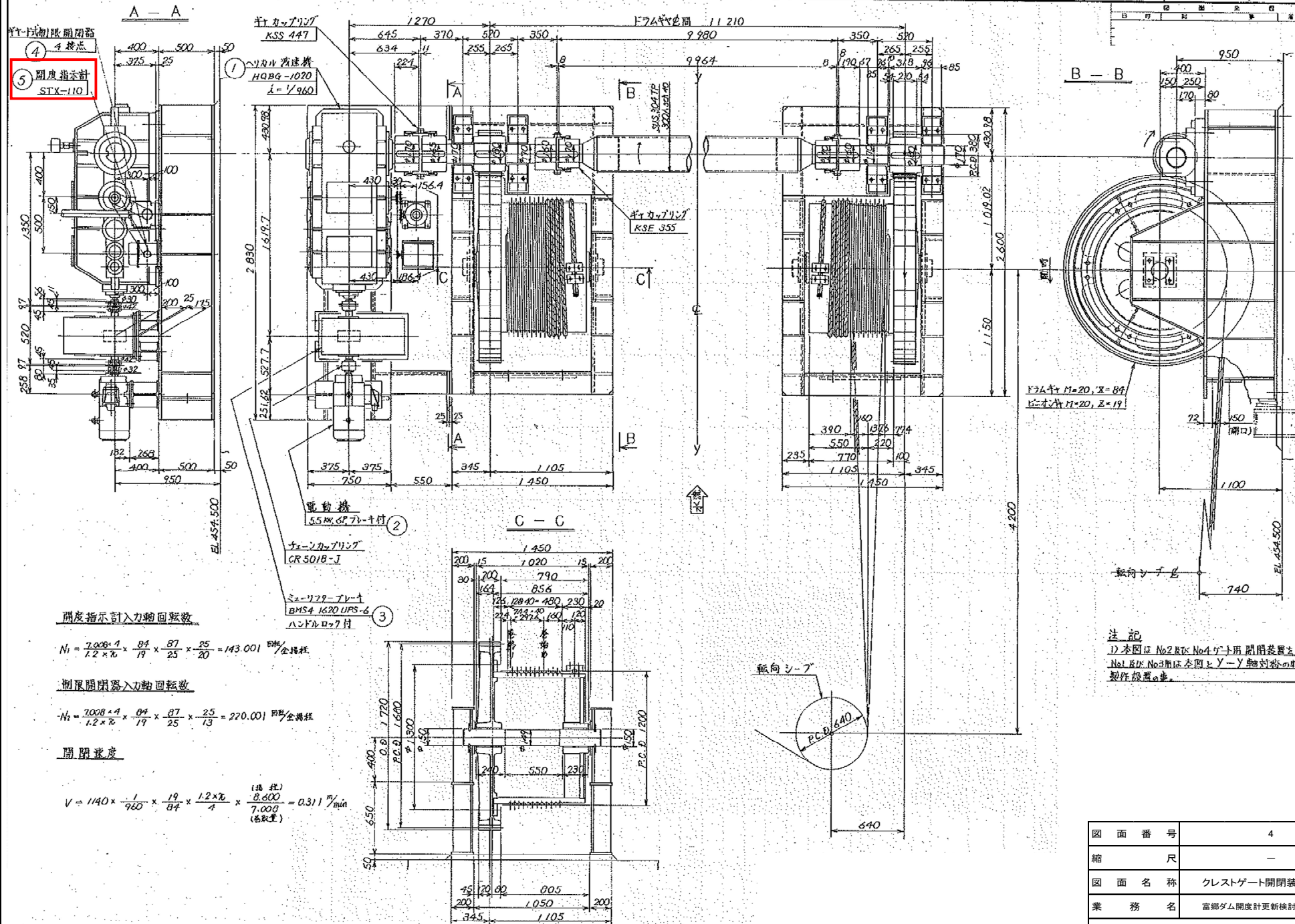
図面番号	1
縮尺	—
図面名称	富郷ダム平面図
業務名	富郷ダム開度計更新検討業務(仮称)
独立行政法人水資源機構 吉野川上流総合管理所	



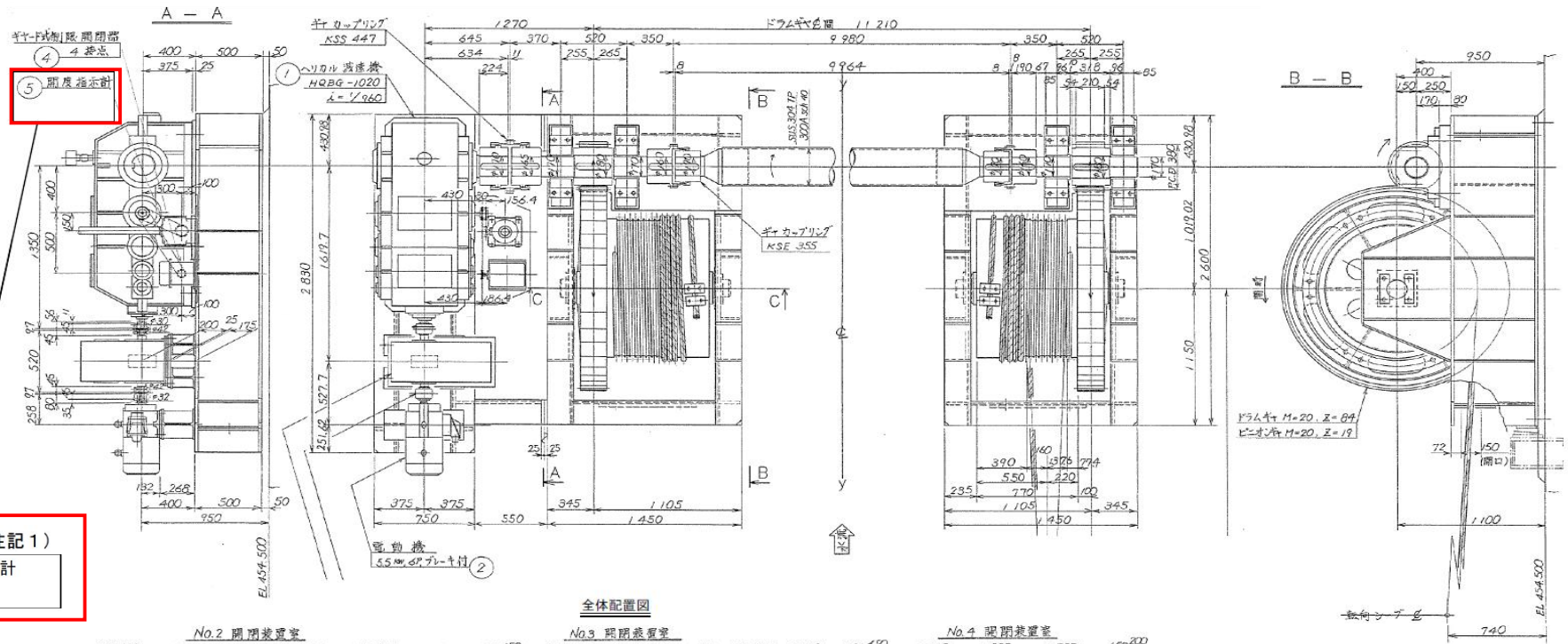
図面番号	2
縮尺	—
図面名称	クレストゲート配置図
業務名	富郷ダム開度計更新検討業務(仮称)
独立行政法人水資源機構 吉野川上流総合管理所	



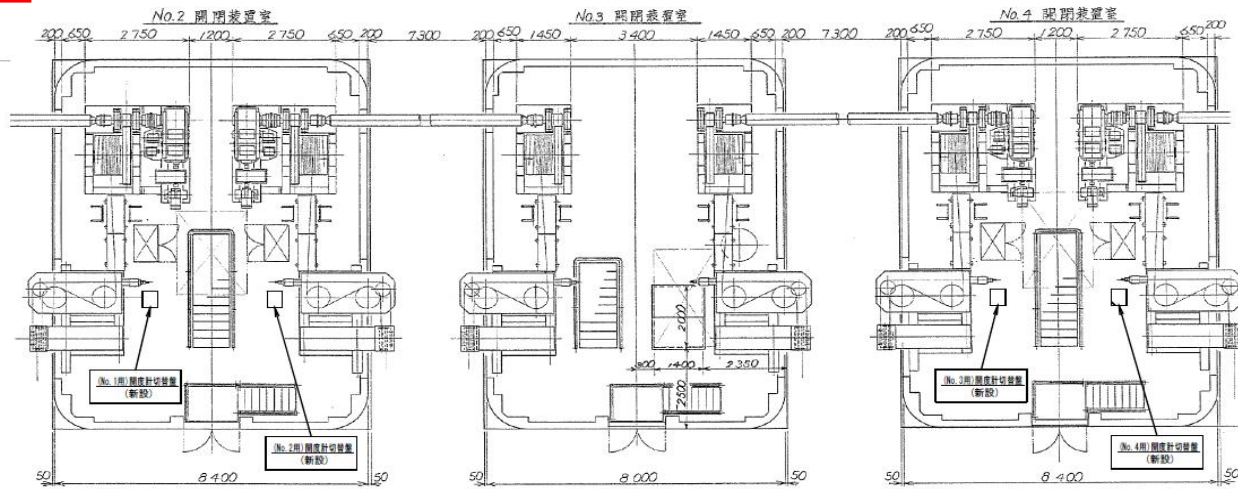
図面番号	3
縮尺	—
図面名称	クレストゲート扉体組立図
業務名	富郷ダム開度計更新検討業務(仮称)
独立行政法人水資源機構 吉野川上流総合管理所	



開閉装置組立図



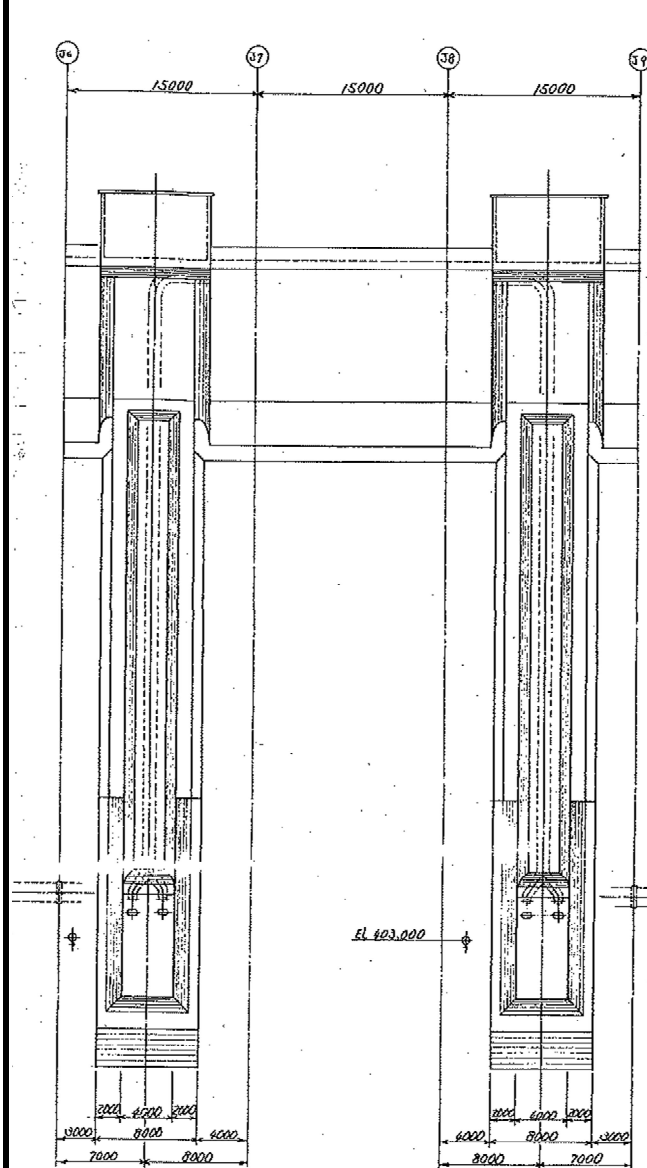
全体配置図



開度計型式（注記1）

スタンド式開度計
STX110-S3S

図 面 番 号	6
縮 尺	—
図 面 名 称	クレストゲート副開度計取付図
業 務 名	富郷ダム開度計更新検討業務(仮称)
独立行政法人水資源機構 吉野川上流総合管理所	



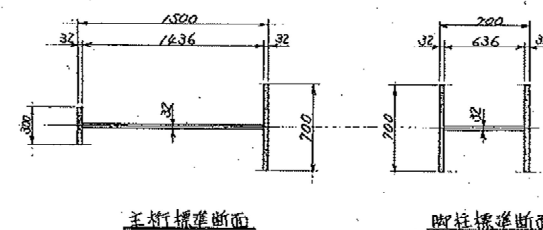
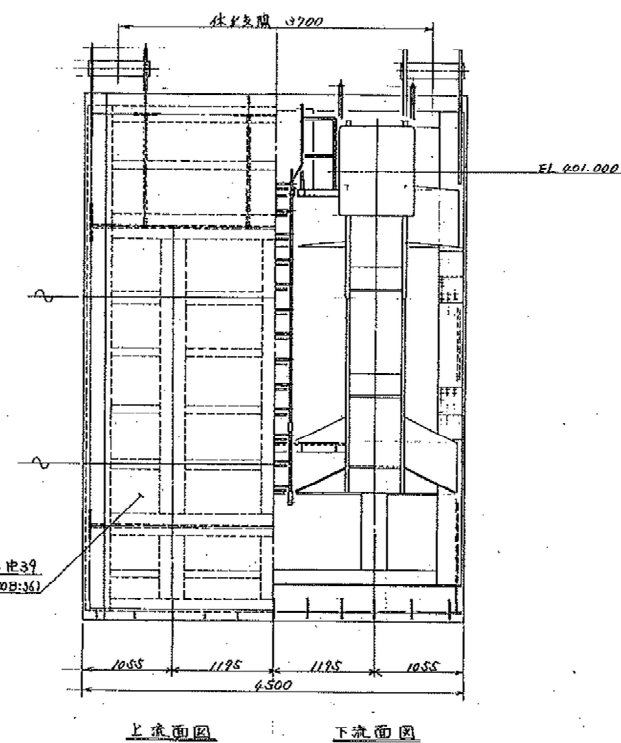
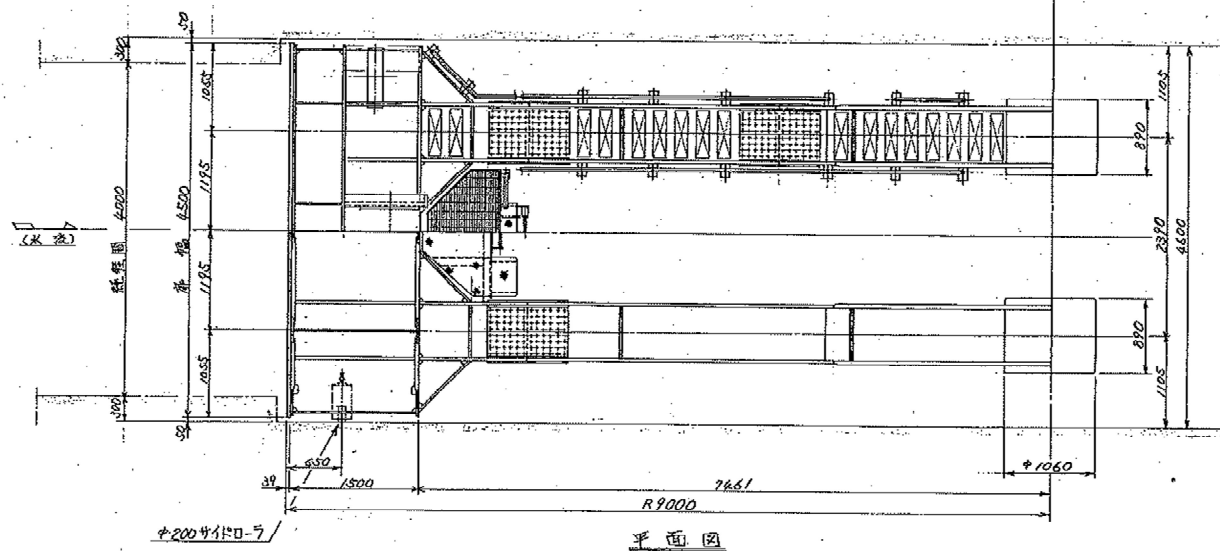
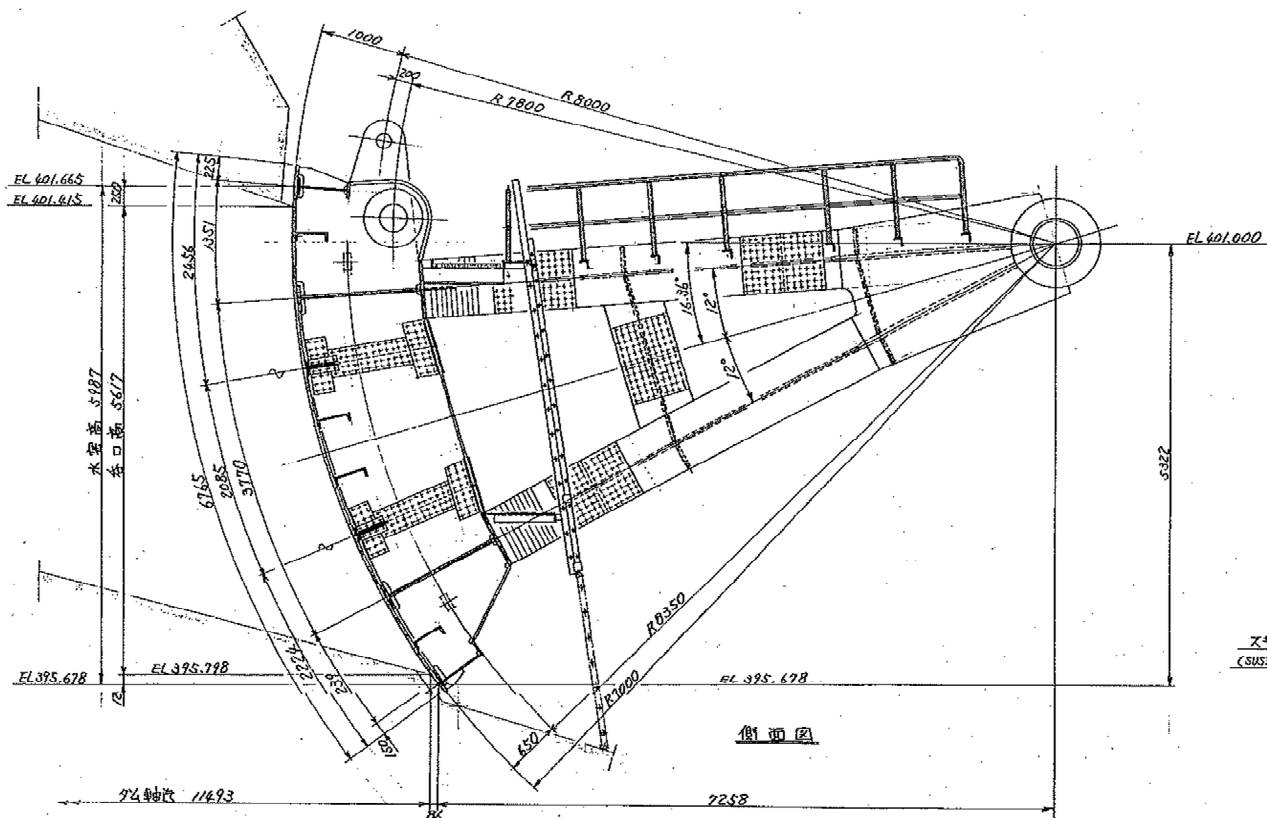
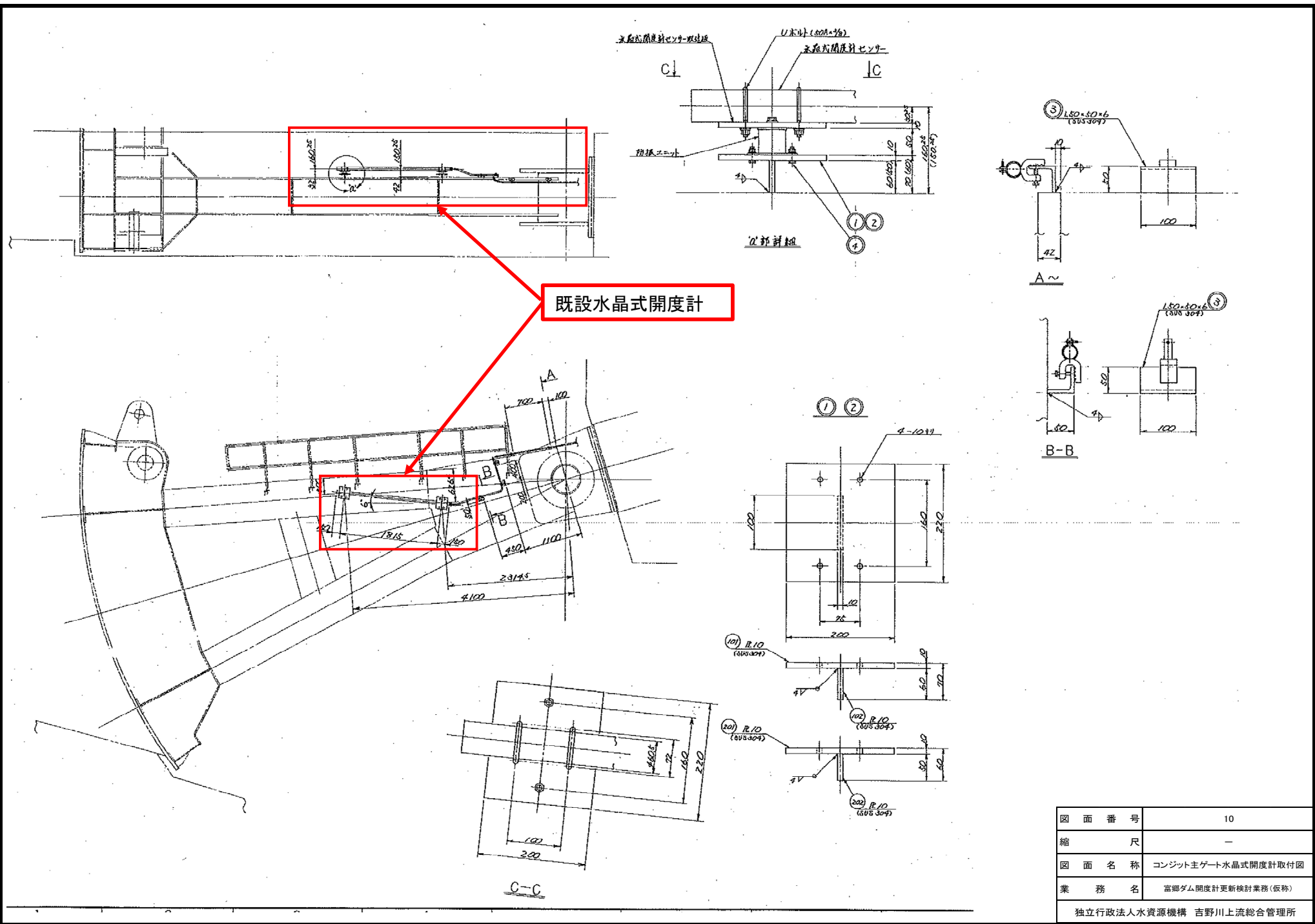
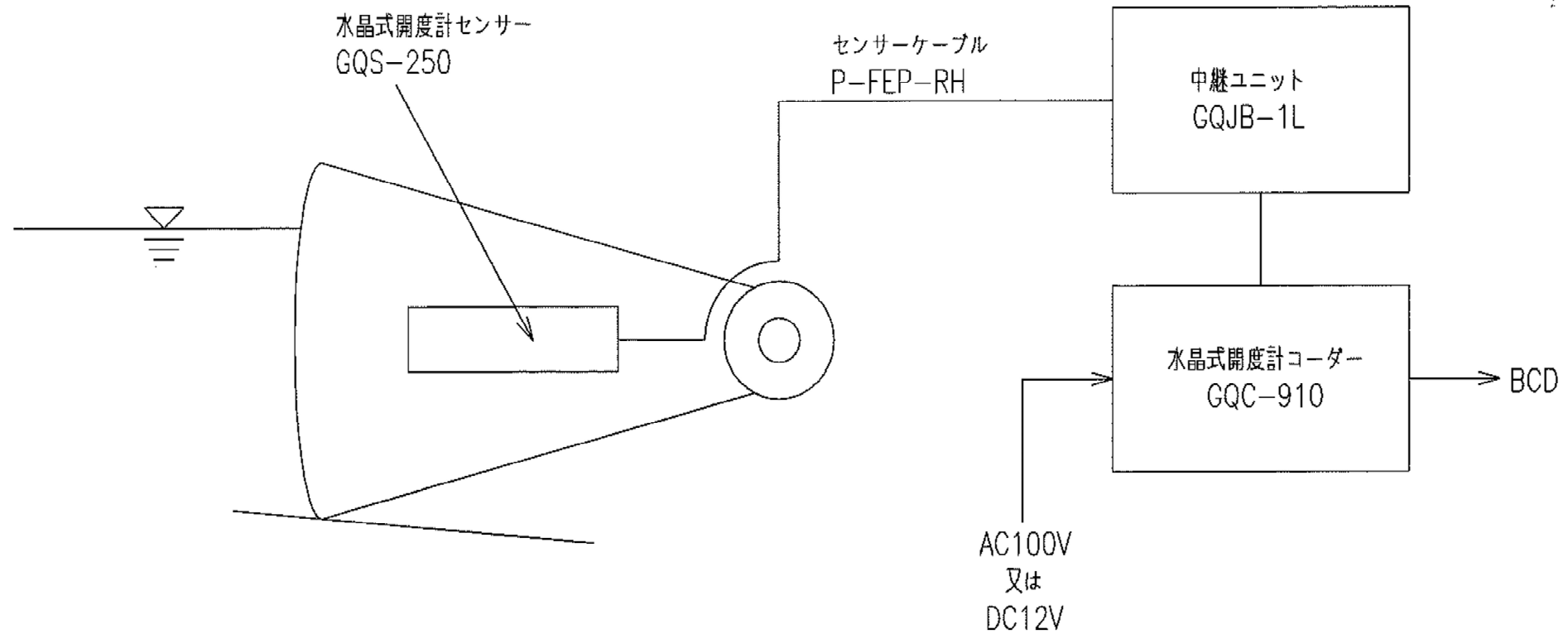


図 面 番 号	8
縮 尺	—
図 面 名 称	コンジット主ゲート胴体組立図
業 務 名	富郷ダム開度計更新検討業務(仮称)
独立行政法人水資源機構 吉野川上流総合管理所	

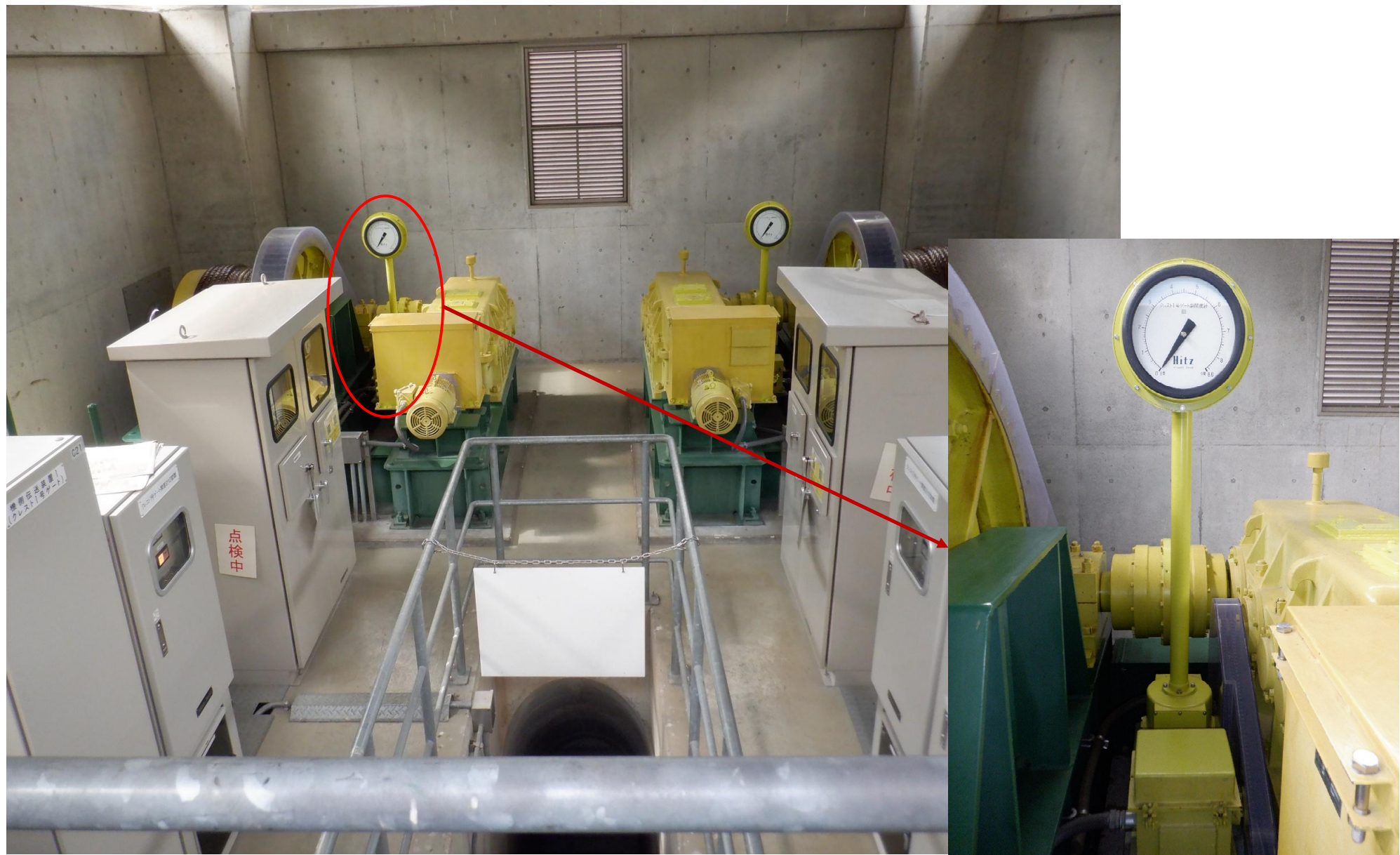




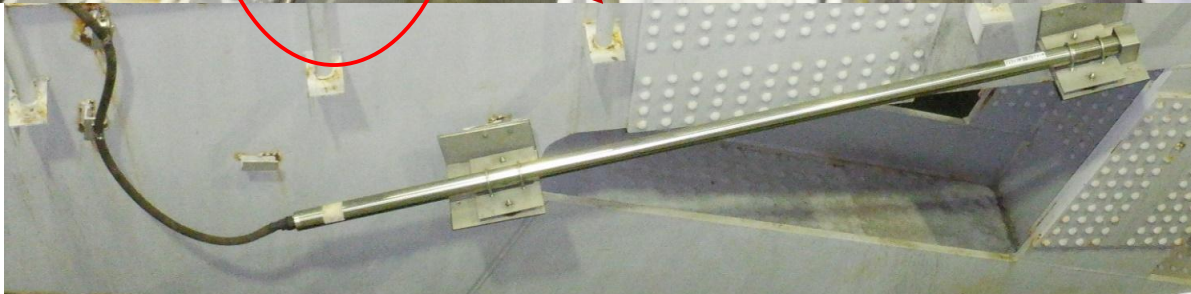
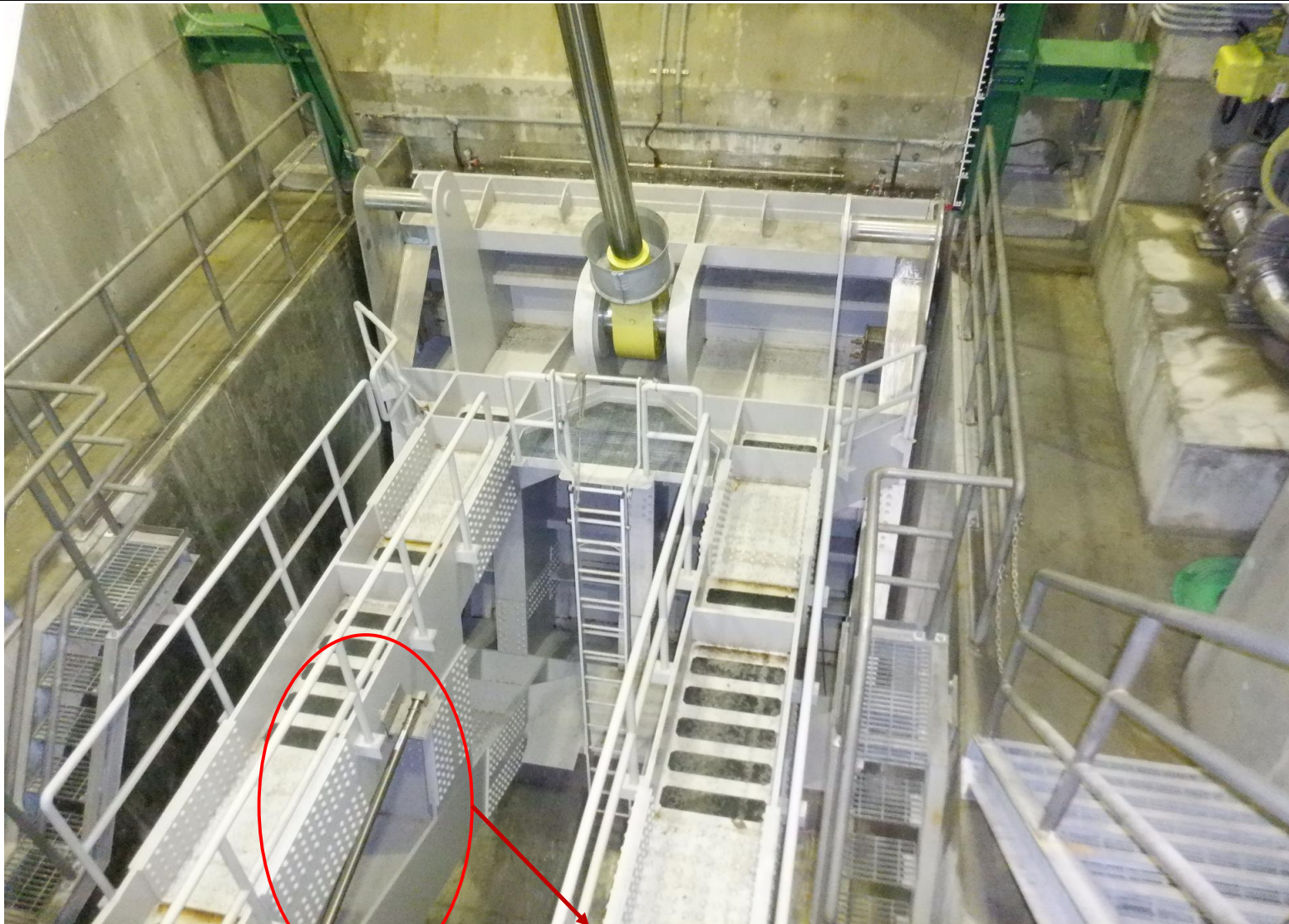
図面番号	12
縮尺	—
図面名称	水晶圧力式開度計構成図
業務名	富郷ダム開度計更新検討業務(仮称)
独立行政法人水資源機構 吉野川上流総合管理所	



図面番号	13
縮尺	—
図面名称	設備写真①(クレストゲート)
業務名	富郷ダム開度計更新検討業務(仮称)
独立行政法人水資源機構 吉野川上流総合管理所	



図面番号	14
縮尺	—
図面名称	設備写真②(クレストゲート)
業務名	富郷ダム開度計更新検討業務(仮称)
独立行政法人水資源機構 吉野川上流総合管理所	



図面番号	15
縮尺	—
図面名称	設備写真③(コンジット主ゲート)
業務名	富郷ダム開度計更新検討業務(仮称)
独立行政法人水資源機構 吉野川上流総合管理所	



図面番号	16
縮尺	—
図面名称	設備写真④(コンジット主ゲート)
業務名	富郷ダム開度計更新検討業務(仮称)
独立行政法人水資源機構 吉野川上流総合管理所	

独立行政法人水資源機構
吉野川上流総合管理所長 津久井 正明 殿

住 所
会社名
代表者氏名

見 積 書
(件名)吉上富第10号にかかる参考見積案件

1.歩掛項目

項目	単位	技師長(人)	主任技師(人)	技師A(人)	技師B(人)	技師C(人)	技術員(人)	業務必要期間(日)
設計計画	1式							
現地踏査	1式							
基本事項	1式							
機器仕様の検討	1式							
設計図	1式							
数量計算	1式							
施工計画	1式							
特記仕様書	1式							
照査	1式							
概算工事費算出	1式							
報告書作成	1式							
計	1式							

※本見積書の有効期限は令和9年3月31日までとする。