



令和4年早明浦ダム渇水の記録



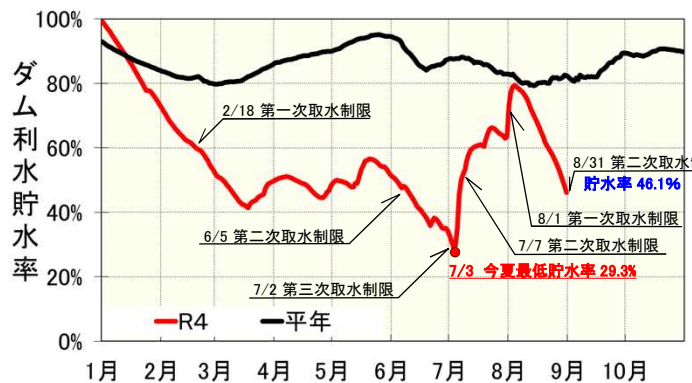
今年4月に発行した春号にて、「23年ぶりの冬渇水」の記事を掲載しましたが、それ以降も少雨傾向は続き、今年1月から6月までの降水量は平年の半分程度しかありませんでした。

下流地域で水を利用している徳島県や香川県で段階的に取水制限が実施されましたが、7月3日には今夏の最低貯水率29.3%を記録しました。この時期の貯水率としては、ダム管理47年の歴史の中で3番目に低い値となります。

7月は台風4号による降雨など、平年並みの降水量となつたため、貯水率は平年並みにまで回復しましたが、8月の降水量は平年の10%程度となり、再び貯水率が減少傾向に転じております。

水利用者には引き続き取水制限など、節水の協力をいただいております。今後とも関係機関との連携を強化し、適切に対応してまいります。

また、一方では、今年も全国各地で大雨による被害が発生しております。これからの台風シーズンに備えて、洪水に対しての確なダム運用に努めてまいります。



イベントを開催しました

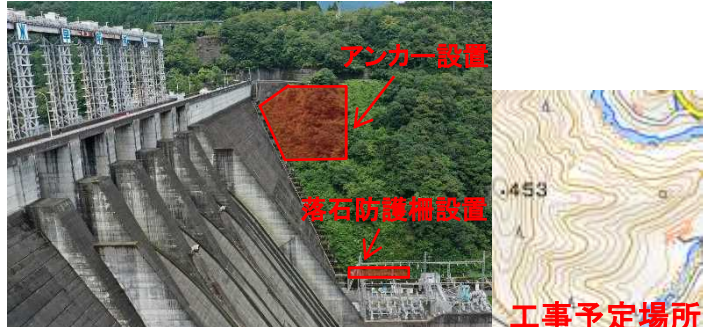
8月18日、高知イオンにおいて、高知市、高知県、四国電力の共催による、「まちかど水キャンペーンIN高知」を開催しました。

高知分水、早明浦ダムや嶺北地域の紹介の他、ダム周辺の間伐材で製作したコースターの配布を行いました。



お知らせ ダム左岸下流斜面对策工事について

- ▶ 昨年の8月中旬に発生した豪雨により、ダム左岸下流の斜面に亀裂があることが確認されました。
- ▶ ダムには直接の影響はないものの、落石等により施設に損傷を与える危険性があるため、この対策としてアンカーや落石防護柵を設置する工事を行います。
- ▶ 工事期間は9月から翌年3月末までを予定しています。通行規制等でご不便をおかけしますが、ご理解・ご協力の程よろしくお願いいたします。



★★SDGsの取組み紹介(3)★★

<p>2 飢餓をゼロに</p>	<p>6 安全な水とトイレを世界中に</p>	<p>9 産業と技術革新の基盤をつくろう</p>	<p>11 住み続けられるまちづくりを</p>
-----------------	------------------------	--------------------------	-------------------------

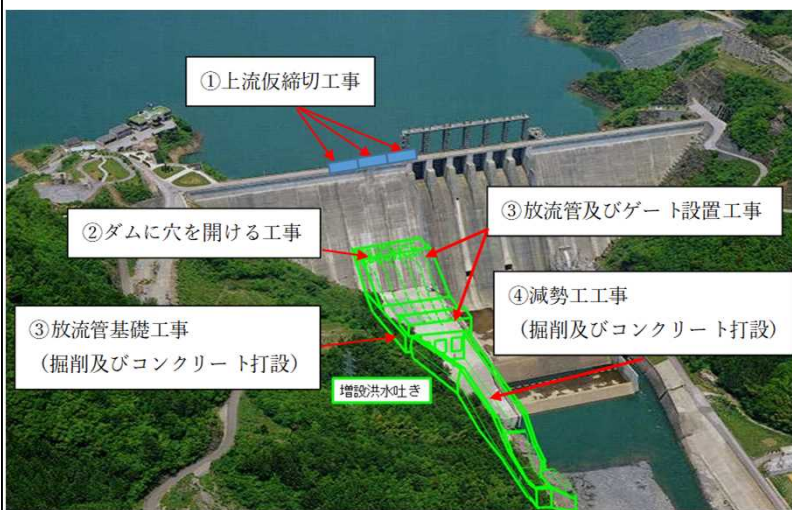
早明浦ダムでは、下流河川で必要とする水が不足する場合、ダムから不足分の水を補給します。また、年間8億6,300万m³の用水を安定して四国四県で取水できるように計画的に供給しています。

これらの水を安全にお届けするために、日々の点検等に注力し、施設の維持管理を行っています。これからも安全な水を皆様へお届けできるよう、適切なダム管理に努めてまいります。



工種	施工時間帯(計画)
早明浦ダム再生事業の 各種工事(基本)	24時頃まで
工事騒音が大きな工種	17時頃まで
工事騒音が小さな工種	24時以降も施工

※現時点の計画であり、工事の状況により変更する場合があります。



☆☆ 再生事業からのお知らせ ☆☆

■主な工事の施工時間帯について

早明浦ダム再生事業で予定している主な工事は、①貯水池に水を貯めたままダム本体に穴を開けるための上流仮締切工事、②ダム本体に穴を開ける工事、③開けた穴に新たな放流管とゲートを設置する工事、④放流される水の勢いを小さくする減勢工の工事などがあります。

これらの工事は、24時頃まで施工する予定ですが、工事のうち大きな騒音が出る工種は17時頃までとし、騒音が小さな工種は24時以降も施工します。工事期間中は、工事騒音を小さくする対策を行いながら工事を進めてまいります。ご理解、ご協力のほどよろしくお願いいたします。



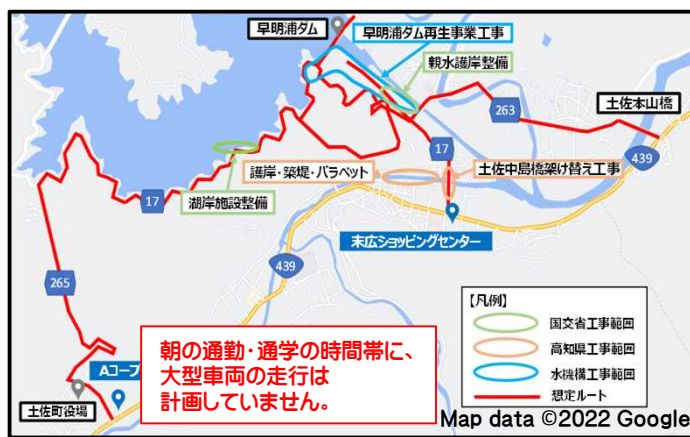
■大型工専用車両の

走行予定ルートについて

令和5年度からの本格的な工事の実施に伴い、砕石運搬用のダンブなどの大型工専用車両の走行量が増加します。

現時点では、国道439号線と下図の赤色で着色した県道及び町道の走行を予定しています。

走行ルートにつきましては、今後、関係する自治体(高知県・土佐町・本山町)などと調整のうえ選定していきます。



★早明浦ダム周辺のいきものたち(3)★

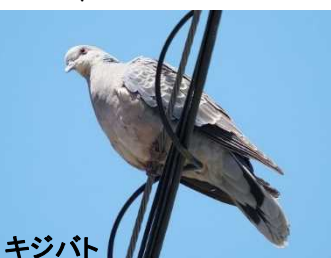
水資源機構では、早明浦ダム周辺の環境調査を実施しており、調査で確認された動物・植物をシリーズで紹介していきます。今回は町中でもみることがあるキジバトを紹介いたします。

○キジバト(ハト科)

キジバトは、日本全国の山里や市街地に生息している留鳥です。(北海道や本州北部に生息する個体は越冬のために南下する夏鳥。)

ハトの仲間で、体長は30cmほど、体は茶褐色から紫灰色をしており、翼と背中には黒と赤褐色のうろこ模様があります。また頭の側面に青と白の横縞模様があるのが特徴的です。

食性は雑食であり、果実、種子、昆虫類や貝類などを食べており、巢は木の上や他の鳥の古巣に、細い枝をまばらに組んだ簡単なものを作ります。



キジバト